



AVG Email Server Edition 2013

Руководство пользователя

Версия документа 2013.01 (20.11.2012)

© AVG Technologies CZ, s.r.o. Все права защищены.

Все другие товарные знаки являются собственностью соответствующих владельцев.

Этот продукт использует RSA Data Security, Inc. MD5 Message-Digest Algorithm, Copyright (C) 1991-2, RSA Data Security, Inc., созданный в 1991.

В этом продукте используется код из библиотеки C-SaCzech, (c) Яромир Долечек (Jaromir Dolecek) (dolecek@ics.muni.cz), 1996-2001.

В этом продукте используется библиотека сжатия zlib, © Жан-Луп Гайлли (Jean-loup Gailly) и Марк Адлер (Mark Adler), 1995-2002.



Содержимое

1. Введение	3
2. Требования для установки AVG	4
2.1 Поддерживаемые операционные системы.....	4
2.2 Поддерживаемые серверы электронной почты.....	4
2.3 Требования к оборудованию.....	4
2.4 Удаление предыдущих версий.....	4
2.5 Пакеты обновления MS Exchange.....	5
3. Процесс установки AVG	6
3.1 Запуск установки.....	6
3.2 Лицензионное соглашение.....	7
3.3 Активация лицензии.....	7
3.4 Выбор типа установки.....	8
3.5 Выборочная установка: пользовательские параметры.....	9
3.6 Завершение установки.....	12
4. После установки	13
5. Сканеры электронной почты для MS Exchange	15
5.1 Обзор	15
5.2 E-mail Scanner для MS Exchange (агент транспорта маршрутизации).....	17
5.3 E-mail Scanner для MS Exchange (агент транспорта SMTP)	19
5.4 E-mail Scanner для MS Exchange (VSAPI).....	19
5.5 Действия по обнаружению.....	22
5.6 Фильтрация электронной почты.....	23
6. Сервер Anti-Spam для MS Exchange	24
6.1 Принципы работы Anti-Spam.....	24
6.2 Интерфейс Anti-Spam.....	24
6.3 Параметры Anti-Spam.....	25
7. AVG для почтового сервера Kerio	30
7.1 Конфигурация	30
8. Часто задаваемые вопросы и техническая поддержка	34



1. Введение

AVG Email Server Edition 2013.

AVG Email Server Edition 2013!

AVG Email Server Edition 2013

AVG,

AVG Email Server Edition 2013

AVG,

AVG

AVG

AVG

*Email Server Edition.
Internet Security,*

- <http://>

www.avg.com.



2. Требования для установки AVG

2.1. Поддерживаемые операционные системы

AVG Email Server Edition 2013

- Windows 2008 Server Edition (x86 x64)
- Windows 2003 Server (x86, x64) 1

2.2. Поддерживаемые серверы электронной почты

- MS Exchange 2003
- MS Exchange 2007
- MS Exchange 2010
- Kerio MailServer 6.7.2

2.3. Требования к оборудованию

AVG Email Server Edition 2013.

- Intel Pentium 1,5
- 500 ()
- 512

AVG Email Server Edition 2013.

- Intel Pentium 1,8
- 600 ()
- 512

2.4. Удаление предыдущих версий

Email Server Edition 2013 AVG Email Server, AVG

Windows.

- / / / (



- — / /AVG/ AVG).
AVG 8.x ,
Exchange. setupes.exe /uninstall ,
: C:\AVG4ES2K\setupes.exe /uninstall
Lotus Domino/Notes. setupln.exe /uninstall
: C:\AVG4LN\setupln.exe /uninstall

2.5. Пакеты обновления MS Exchange

MS Exchange 2003 Server

MS Exchange 2003 Server ():

<http://www.microsoft.com/en-us/download/details.aspx?id=9664>

.delete.

MS Exchange 2007 Server ():

<http://www.microsoft.com/downloads/details.aspx?FamilyID=44c66ad6-f185-4a1d-a9ab-473c1188954c&displaylang=en>

MS Exchange 2010 Server ():

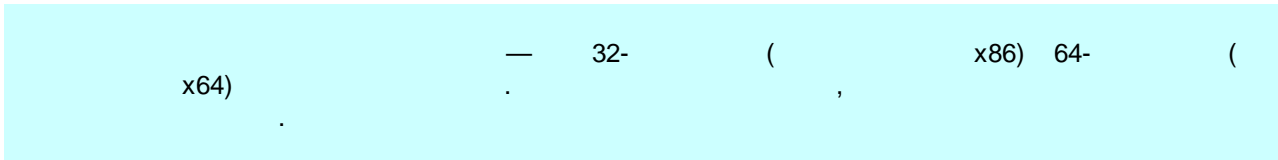
<http://www.microsoft.com/en-us/download/details.aspx?id=28190>



3. Процесс установки AVG

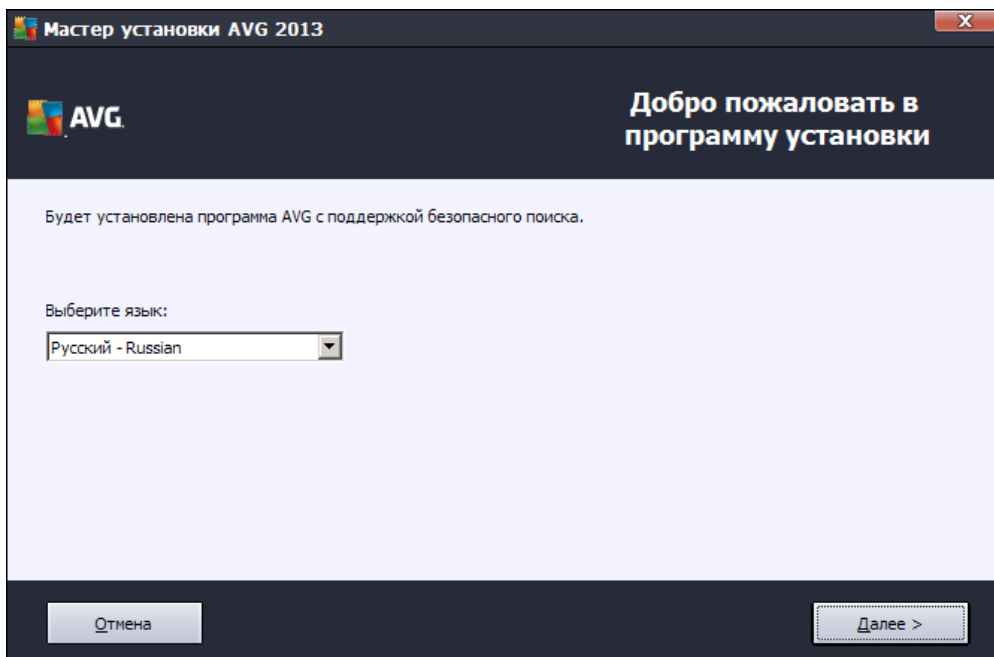
AVG

- AVG (<http://www.avg.com/download?prd=msw>).



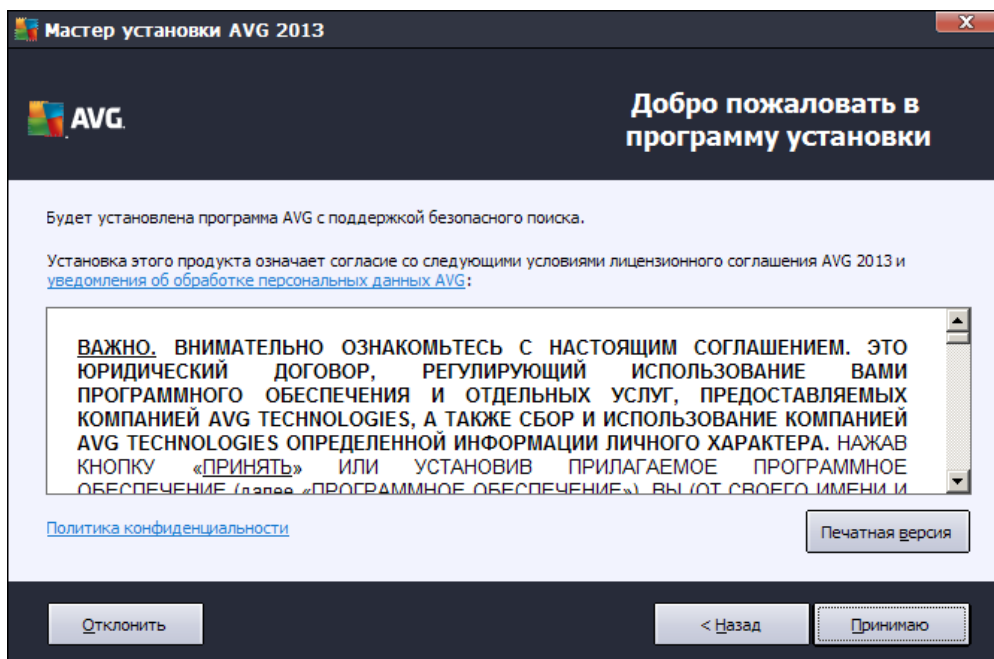
AVG

3.1. Запуск установки

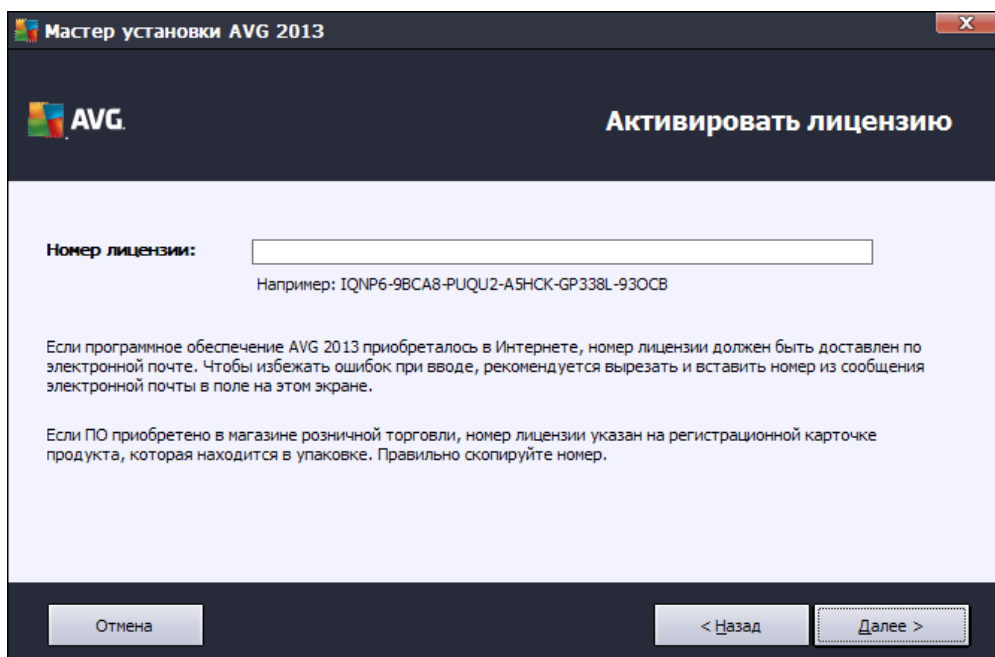




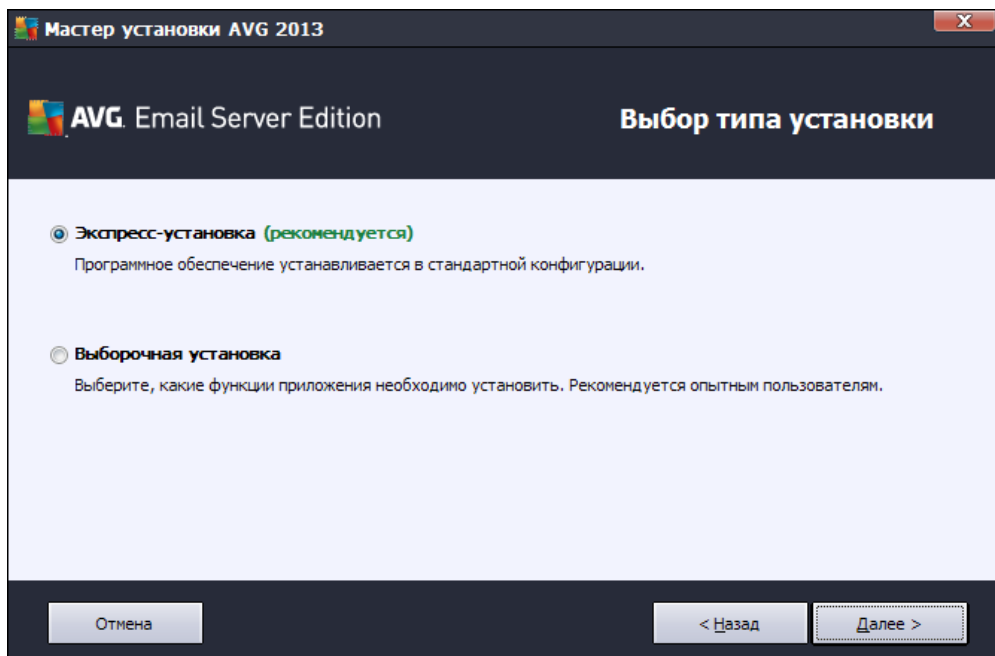
3.2. Лицензионное соглашение



3.3. Активация лицензии



3.4. Выбор типа установки





AVG

AVG.

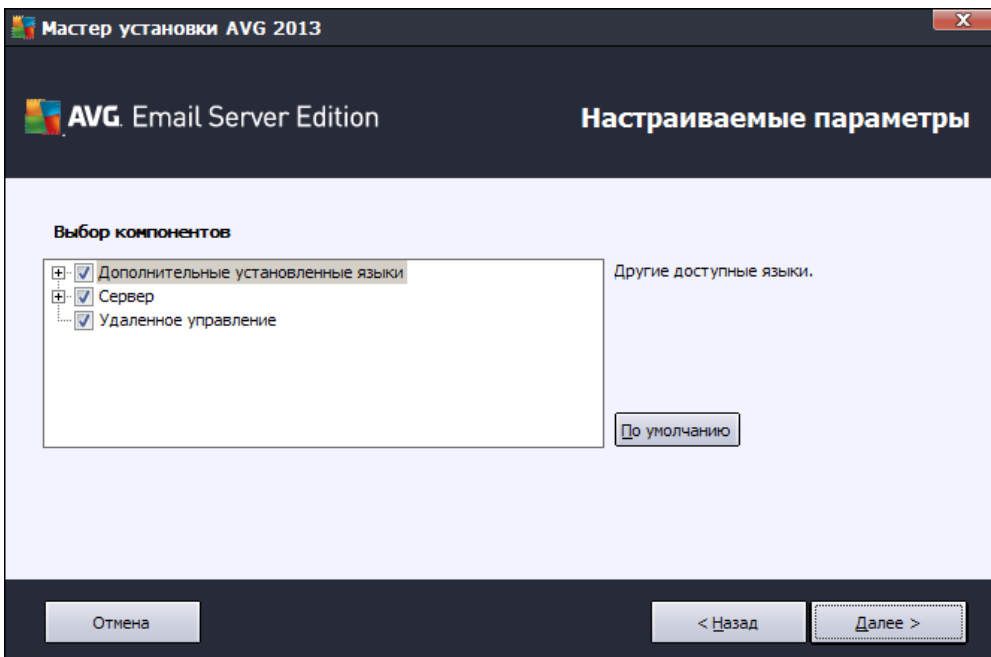
AVG

AVG.

AVG

Program Files,

3.5. Выборочная установка: пользовательские параметры



AVG,

AVG.

- AVG (AVG Network Edition), AVG
- AVG.





()

- **Anti-Spam MS Exchange**

- **Email Scanner MS Exchange ()**

MS Exchange.

- **Email Scanner MS Exchange (SMTP)**

MS Exchange SMTP

()

- **Email Scanner MS Exchange (VSAPI)**

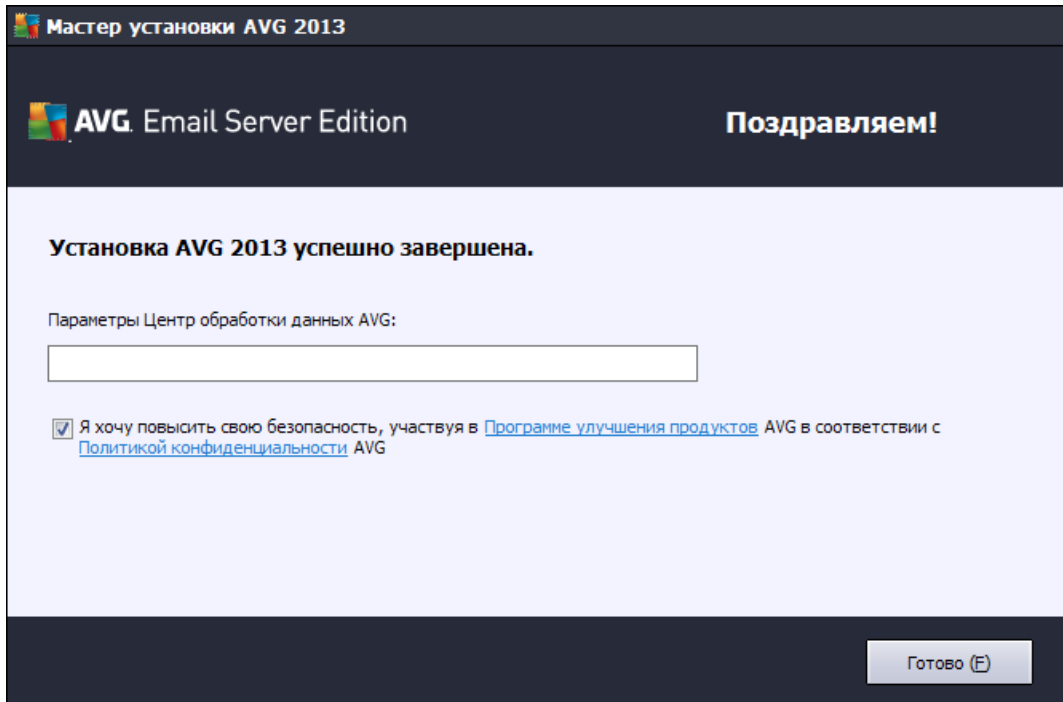
Exchange 2003

Anti-Spam Email Scanner (VSAPI).



3.6. Завершение установки

AVG.



AVG

).

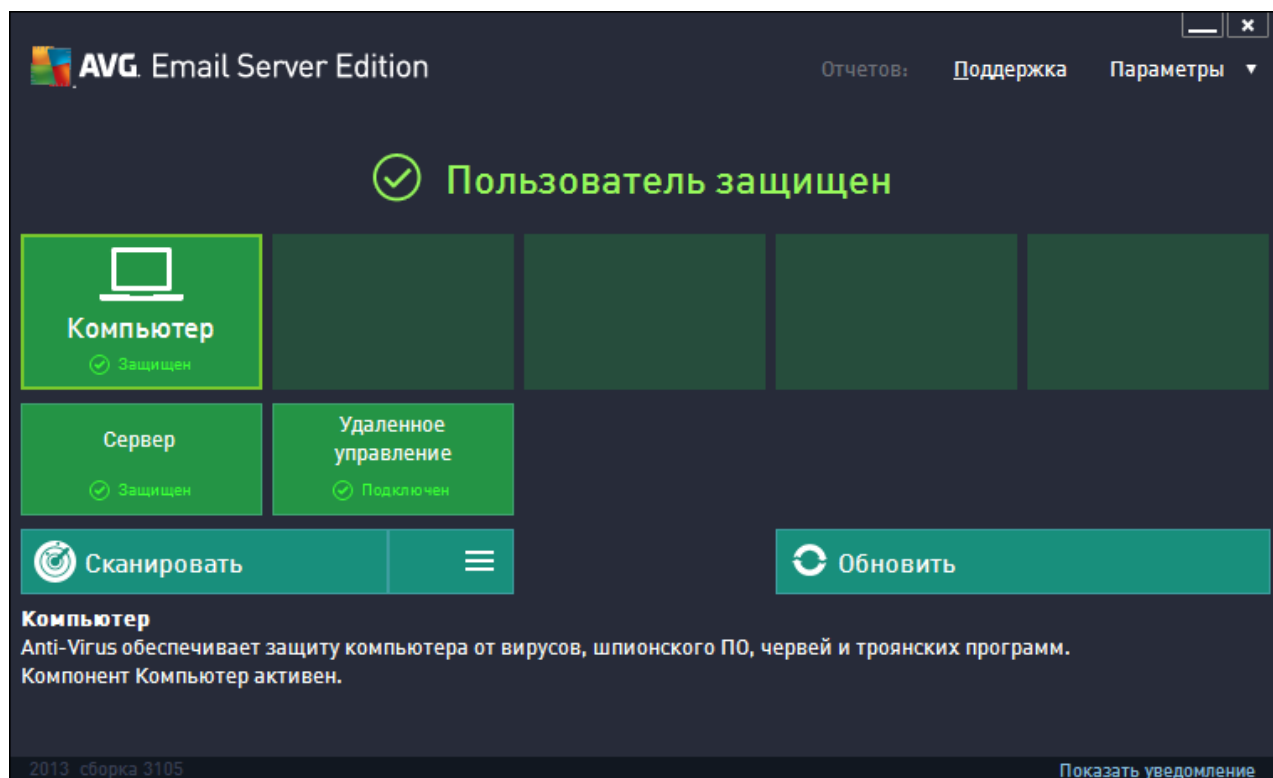
AVG (

AVG

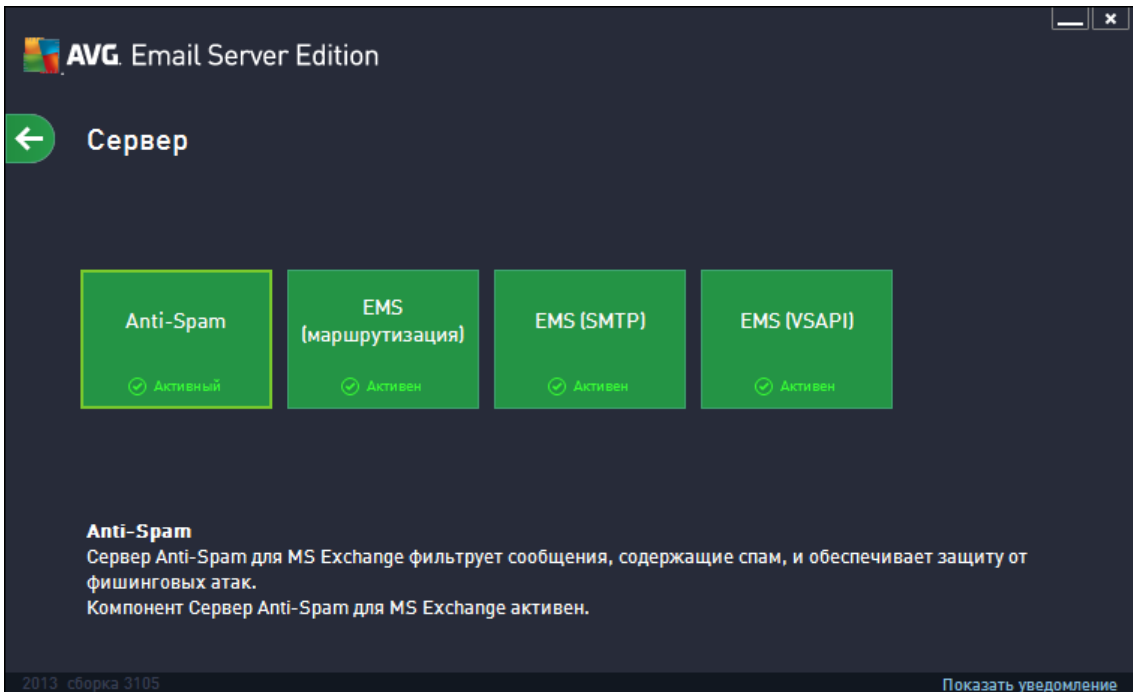


4. После установки

AVG Email Server Edition 2013:



AVG Email Server Edition 2013.
AVG Desktop.



MS Exchange 2003) (MS Exchange 2007
Anti-Spam Email Scanner (VSAPI).

- [MS Exchange](#)
- [Anti-Spam MS Exchange](#)
- [AVG Kerio](#)



5. Сканеры электронной почты для MS Exchange

5.1. Обзор

Email Scanner.

- [EMS \(\) — Email Scanner MS Exchange \(\)](#)

MS Exchange.

MS Exchange 2007/2010

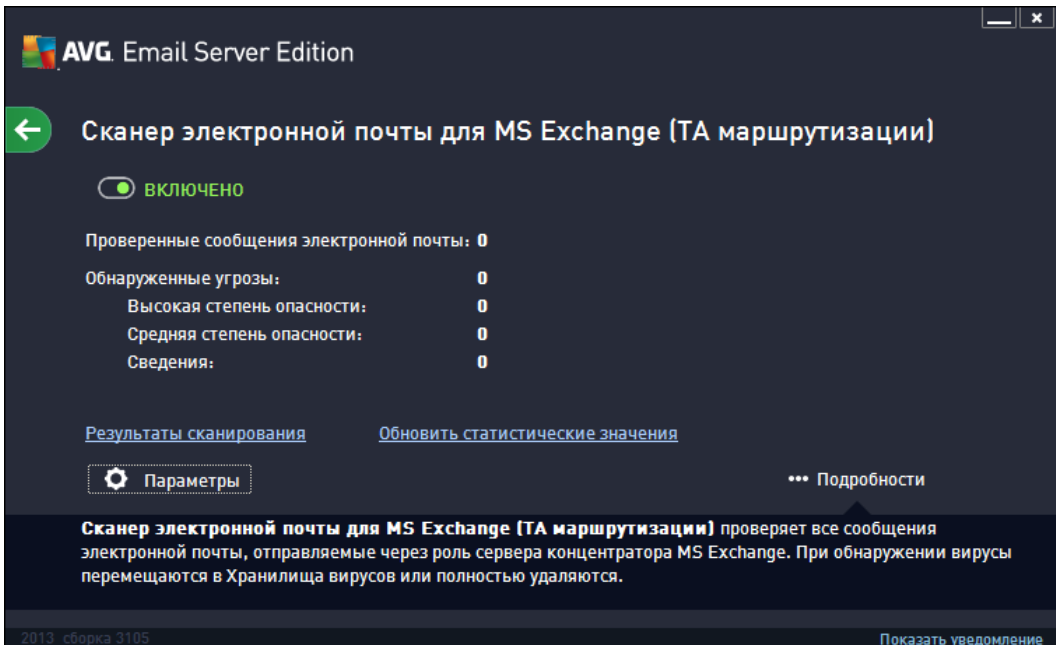
- [EMS \(SMTP\) — Email Scanner MS Exchange \(SMTP\)](#)

SMTP

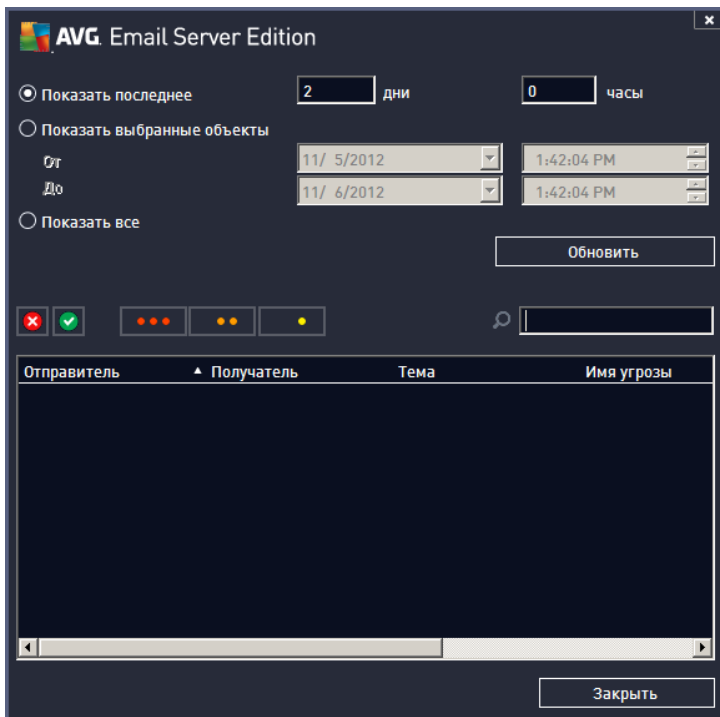
MS Exchange.

MS Exchange 2007/2010

- [EMS \(VSAPI\) — Email Scanner MS Exchange \(VSAPI\)](#)



- / (, —)
-





○

○

○

(

)

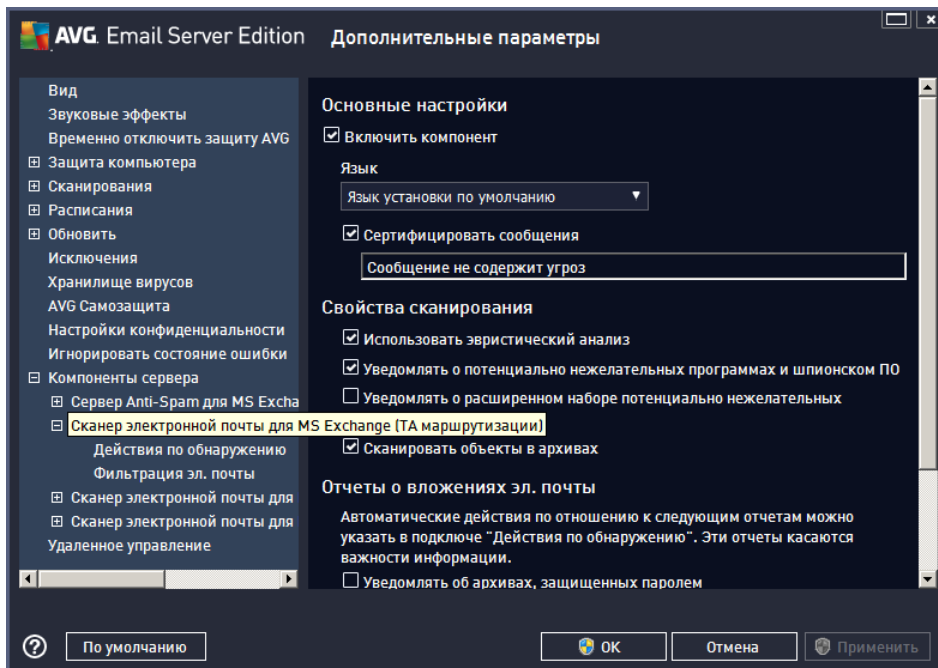
5.2. E-mail Scanner для MS Exchange (агент транспорта маршрутизации)

Email Scanner MS Exchange (

)

Email Scanner MS Exchange (TA

)





5.3. E-mail Scanner для MS Exchange (агент транспорта SMTP)

Email Scanner MS Exchange (SMTP)

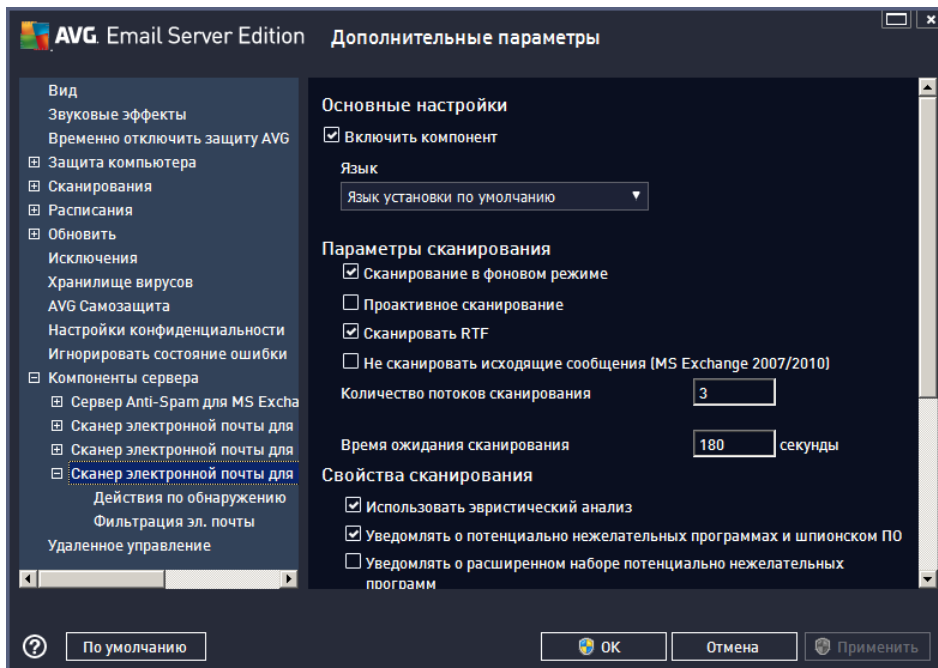
[Email](#)

Scanner MS Exchange (TA)

- _____
- _____

5.4. E-mail Scanner для MS Exchange (VSAPI)

Email Scanner MS Exchange (VSAPI).



- _____
- _____
- _____

VSAPI 2.0/2.5.

Exchange.

AVG,

AVG,



Exchange.

Exchange)

Microsoft

- ()

VSAPI 2.0/2.5.

(30 Exchange).

FIFO (



MS Outlook.

- **RTF.** RTF.
- (**(MS Exchange 2007/2010).**) — VSAPI

—

VSAPI,

—

VSAPI.

-

: 2

+ 1.

:(

+ 1)

2.

:

5 + 1.

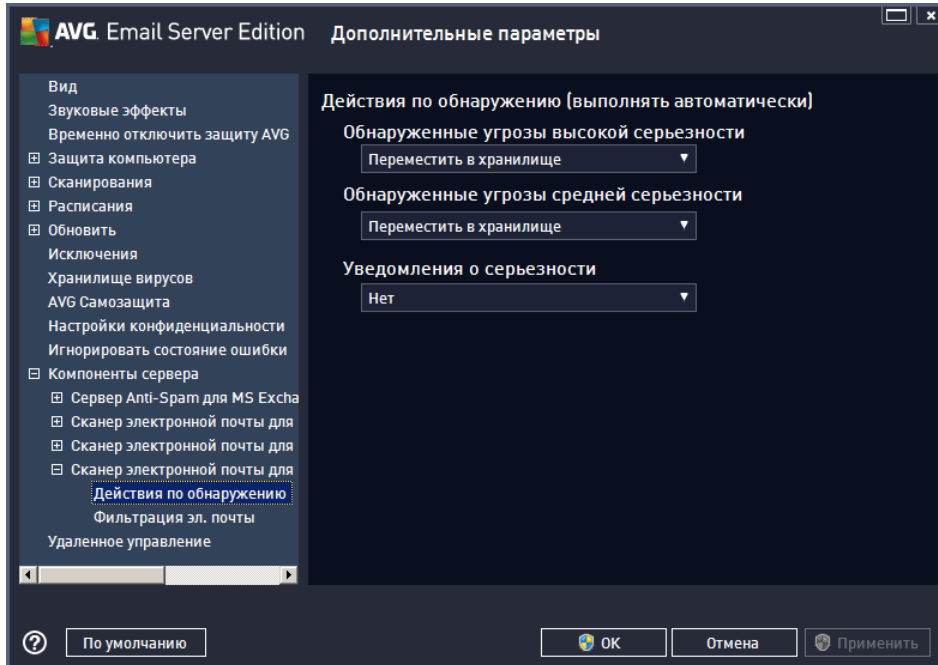
/

- ()

180

).

5.5. Действия по обнаружению

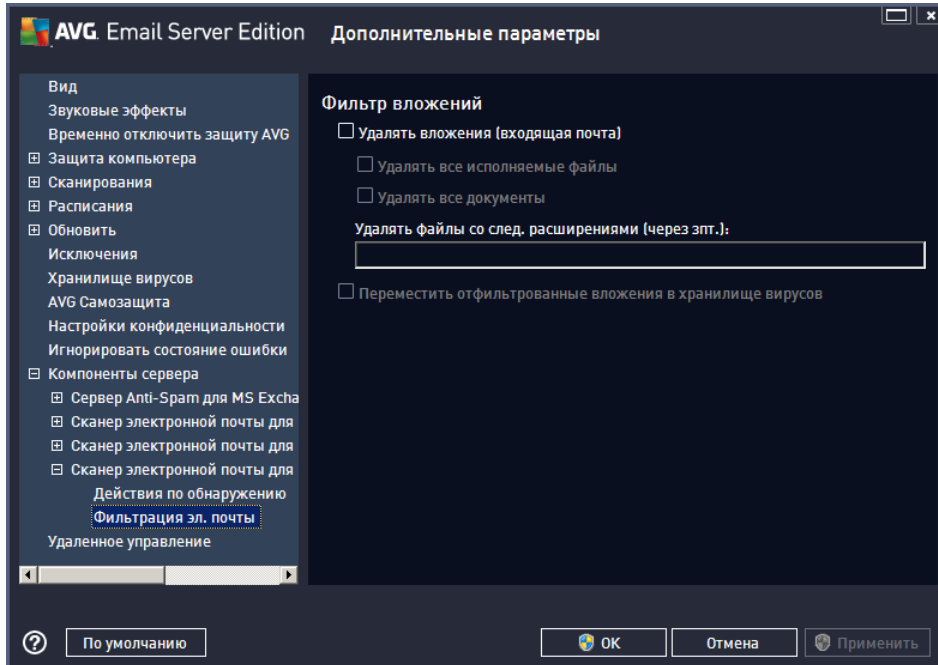


-
-
-
-
-
-
-

...



5.6. Фильтрация электронной почты



AVG Email Server Edition 2013.

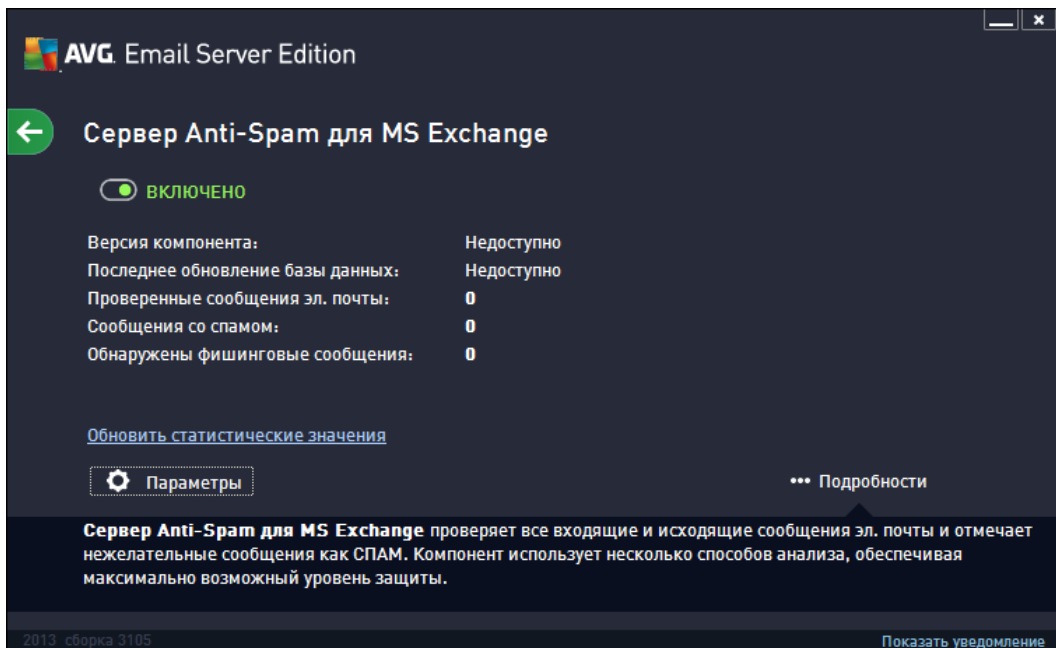


6. Сервер Anti-Spam для MS Exchange

6.1. Принципы работы Anti-Spam

Anti-Spam

6.2. Интерфейс Anti-Spam



(« »/« »),

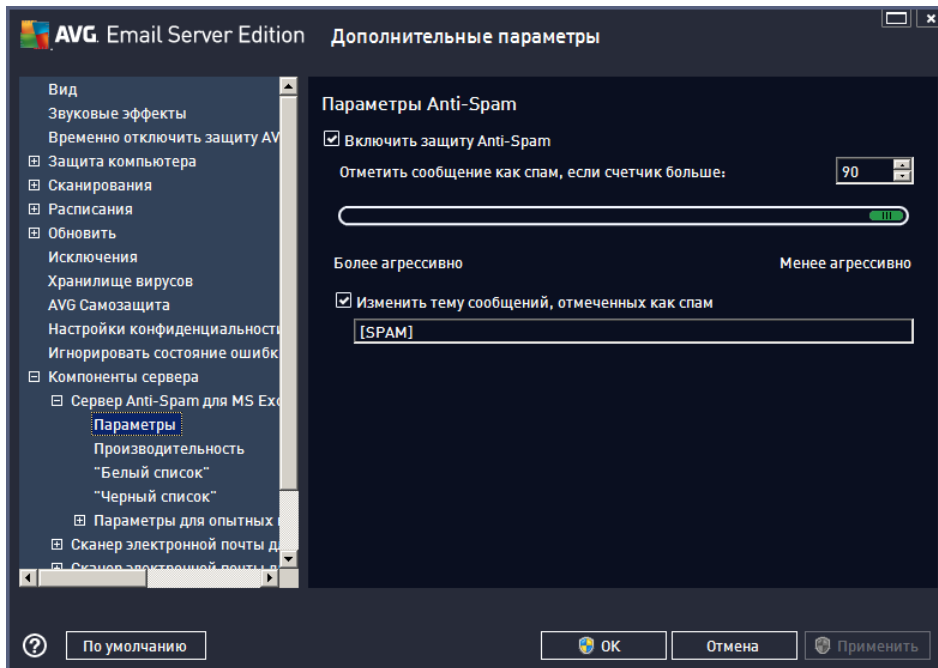
- / (, —).

- .

- [Anti-Spam.](#)

6.3. Параметры Anti-Spam

6.3.1. Параметры



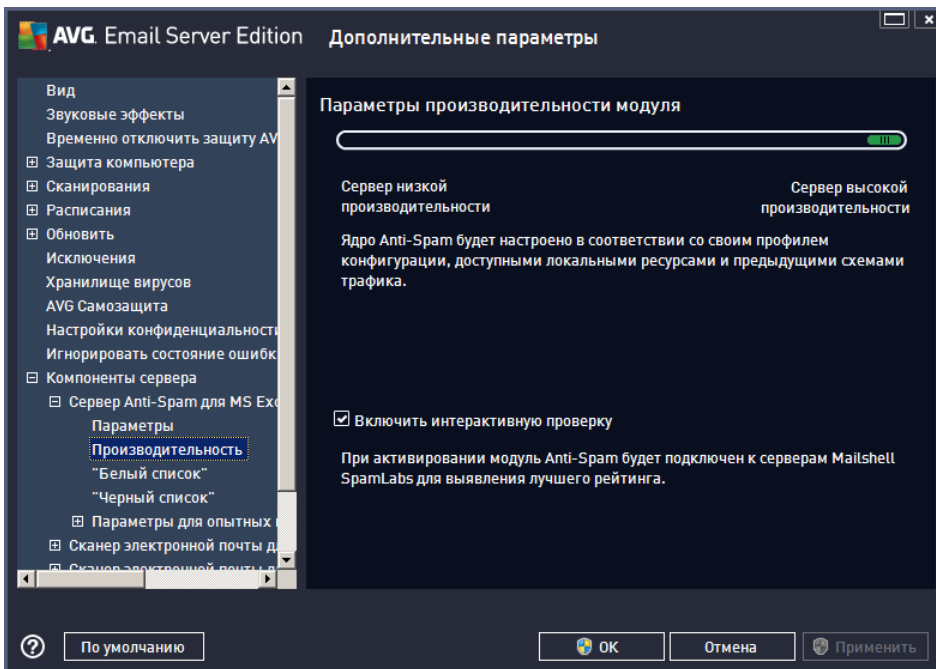
Anti-Spam,

Spam

Anti-

- *90.* _____).
- *80—89.* _____.
- *60—79.* _____.
- *50—59.* _____.

6.3.2. Производительность



Anti-Spam.

- . В процессе сканирования будет определяться только [спам](#),



правила использоваться не будут. Для определения будут использоваться только данные обучения. Данный режим рекомендуется использовать только на компьютерах с действительно низкой конфигурацией.

- При работе в данном режиме программа использует большой объем памяти компьютера. Для определения спама при сканировании будут использоваться следующие функции: правила и кэш базы данных спама, основные и дополнительные правила, IP-адреса и базы данных распространителей спама.

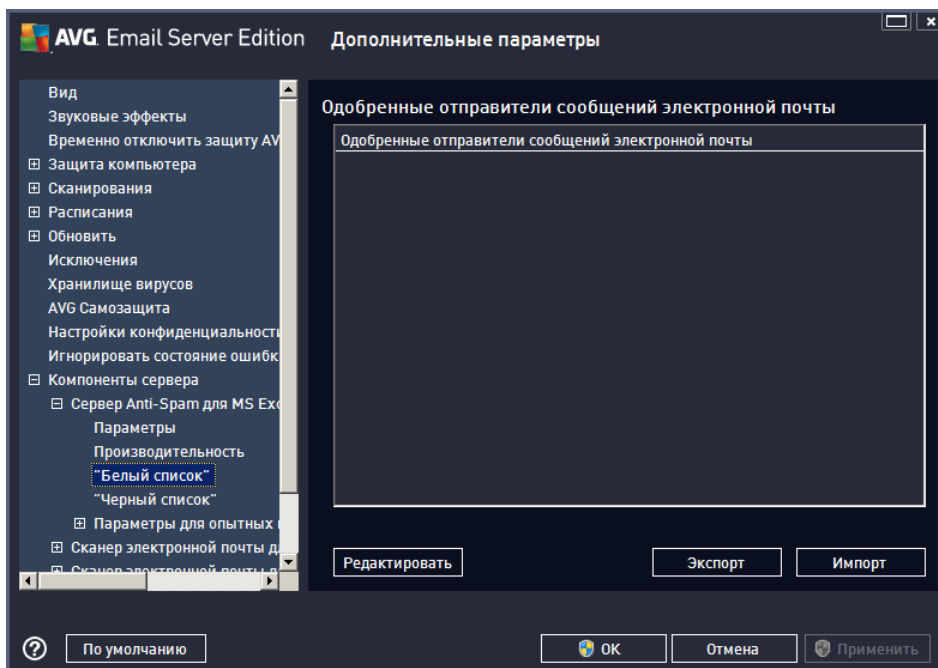
[спама](#)

[Mailshell](#)

[Mailshell](#) —



6.3.3. Белый список



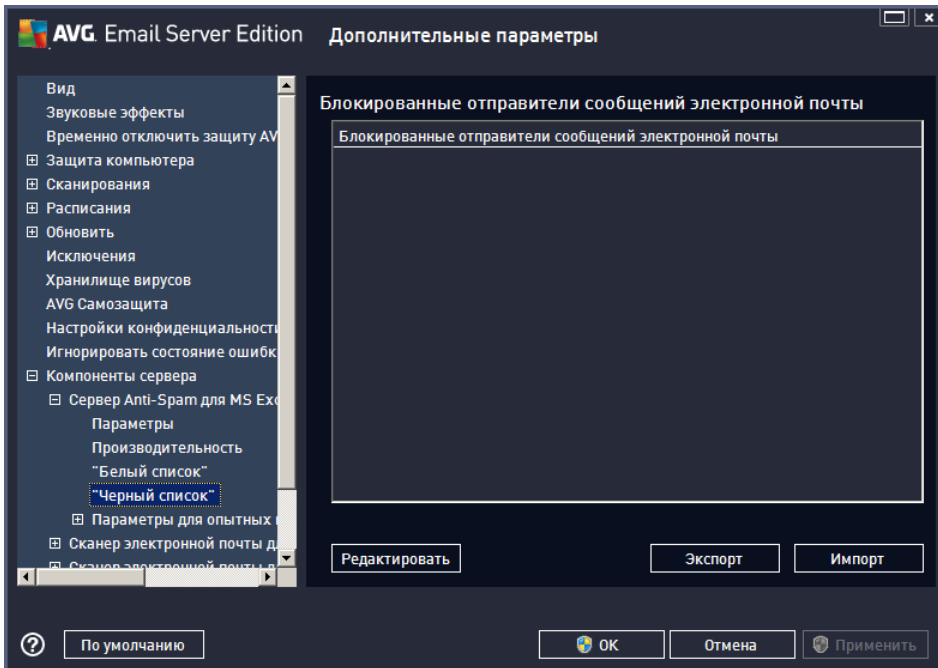
(, avg.com), ()



() :

- (/).
- () WAB. Microsoft Office Outlook.
- Windows

6.3.4. Черный список



(). (, spammingcompany.com),

() :



- (/).
- ()
- (WAB. Windows Microsoft Office Outlook.
- - , ,

6.3.5. Параметры для опытных пользователей

Anti-Spam.

Spamcatcher (MailShell Inc.).

Anti-Spam,

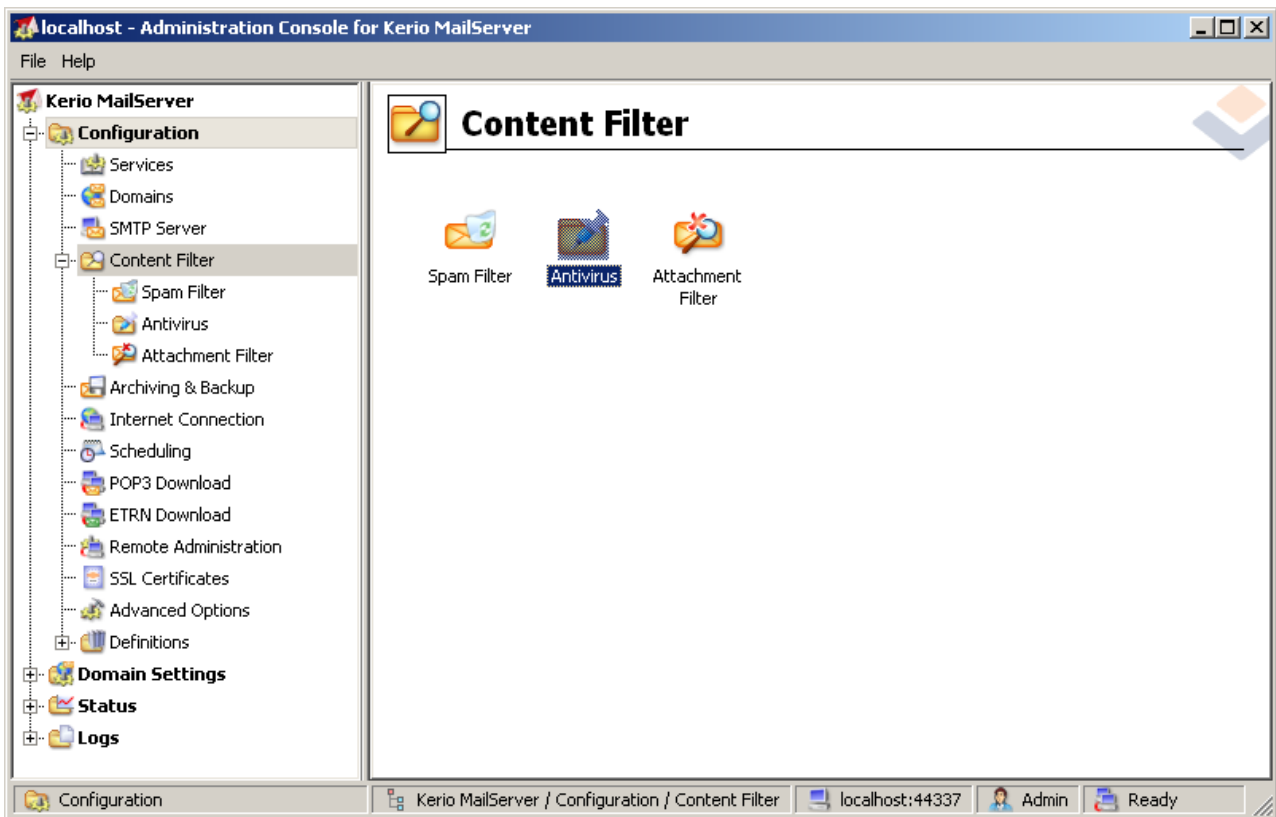
- IP- IP-
- **RBL.** RBL, IP-
- - -



7. AVG для почтового сервера Kerio

7.1. Конфигурация

MailServer. Antivirus Kerio
AVG, Kerio, Kerio,
« »



-
- [Antivirus](#) ([Antivirus](#))
- _____ ()

7.1.1. Антивирусное ПО

AVG Kerio, «
» , AVG Email Server Edition.



Antivirus usage

Use integrated McAfee® antivirus engine

Use external antivirus

•

If a virus is found in a message

Discard the message

Deliver the message with the malicious code removed

Forward the original message to administrator address:

Forward the filtered message to administrator address:

○

○

○

○

•

) (,

If a part of message cannot be scanned (e.g. encrypted or corrupted file)

Deliver the original message with a prepended warning

Reject the message as if it was a virus (use the settings above)

○

7.1.2. Фильтр вложений



Attachment Filter

Enable attachment filter

If a message attachment is blocked by this filter

The attachment will be removed from the message and the message will be delivered to the recipient

Send the sender a warning informing that the attachment was not delivered

Forward the original message to administrator address:

Forward the filtered message to administrator address:

Type	Content	Action	Description
<input type="checkbox"/> File name	*.exe	Block	EXE files
<input checked="" type="checkbox"/> File name	*.com	Block	COM files
<input checked="" type="checkbox"/> File name	*.scr	Block	Screenshot files
<input checked="" type="checkbox"/> File name	*.bat	Block	BAT files

« ».

•

Kerio

•

) (—

•

- ...)
- ... ()
- ... « »
- ... MIME.
- ... «*.doc.*»
-doc, ...)
- ... : « » () « » ()
- ... « »
- ...



- ... « »
- ... « (MIME).
- ... « »



8. Часто задаваемые вопросы и техническая поддержка

- AVG - : <http://www.avg.com>