



AVG Email Server Edition 2013

Kullanıcı Kılavuzu

Belge revizyonu 2013.01 (20.11.2012)

Telif Hakkı AVG Technologies CZ, s.r.o. Tüm hakları saklıdır.
Tüm diğer ticari markalar ilgili sahiplerine aittir.

Bu ürün, RSA Data Security, Inc. MD5 Message-Digest Algorithm özelliğini kullanmaktadır, Telif Hakkı (C) 1991-2, RSA Data Security, Inc. Oluşturma Tarihi: 1991.

Bu üründe, C-SaCzech kütüphanesi, Telif Hakkı (c) 1996-2001 Jaromir Dolecek (dolecek@ics.muni.cz) kodları kullanılmaktadır.

Bu ürün sıkıştırma kitaplığı zlib ürününü kullanmaktadır, Telif Hakkı (c) 1995-2002 Jean-loup Gailly ve Mark Adler.



İçindekiler

1. Giriş	3
2. AVG Yükleme Gereksinimleri	4
2.1 Desteklenen İşletim Sistemleri	4
2.2 E-posta Sunucuları Desteklendi	4
2.3 Donanım Gereksinimleri	4
2.4 Önceki Sürümleri Kaldır	4
2.5 MS Exchange Hizmet Paketleri	5
3. AVG Yükleme Süreci	6
3.1 Yükleme Başlatma	6
3.2 Lisans Sözleşmesi	7
3.3 Lisansınızı Etkinleştirin	7
3.4 Yükleme Türünü Seçin	8
3.5 Özel Yükleme - Özel Seçenekler	9
3.6 Yüklemeyi Tamamlama	11
4. Yüklemeden Sonra	12
5. MS Exchange için E-posta Tarayıcıları	14
5.1 Genel Bilgiler	14
5.2 MS Exchange için E-posta Tarayıcısı (yönlendirme TA)	15
5.3 MS Exchange için E-posta Tarayıcısı (SMTP TA)	17
5.4 MS Exchange için E-posta Tarayıcısı (VSAPI)	18
5.5 Algılama Eylemleri	20
5.6 Posta Filtreleme	21
6. MS Exchange için Anti-Spam Sunucusu	23
6.1 Anti-Spam İlkeleri	23
6.2 Anti-Spam Arayüzü	23
6.3 Anti-Spam Ayarları	24
7. Kerio MailServer için AVG	29
7.1 Yapılandırma	29
8. SSS ve Teknik Destek	33



1. Giriş

Bu kullanıcı el kitabı, **AVG Email Server Edition 2013** için kapsamlı dokümantasyon sağlar.

AVG Email Server Edition 2013 programını satın aldığınız için tebrik ederiz!

AVG Email Server Edition 2013 sunucunuz için tam güvenlik ve rahatlık sağlamak üzere tasarlanmış ödüllü AVG ürünlerinden biridir. AVG'nin ünlü ve ödüllü güvenlik korumasını sunmak adına baştan başa tamamen yeniden tasarlanan **AVG Email Server Edition 2013**, tüm diğer AVG ürünleri gibidir fakat kullanımı daha kolay ve verimlidir.

AVG, bilişim ve ağ kurma faaliyetlerinizi korumak için tasarlanmış ve geliştirilmiştir. AVG'nin sağladığı eksiksiz korumanın tadını çıkartın.

Not: Bu belge özel *Email Server Edition* özelliklerinin açıklamasını içerir. Diğer AVG özellikleriyle ilgili bilgi gerekiyorsa, lütfen gerekli tüm ayrıntıları içeren *Internet Security* sürümünün kullanıcı kılavuzuna başvurun. Kılavuzu <http://www.avg.com> adresinden indirebilirsiniz.



2. AVG Yükleme Gereksinimleri

2.1. Desteklenen İşletim Sistemleri

AVG Email Server Edition 2013 şu işletim sistemleri altında çalışan posta sunucularını korumak için tasarlanmıştır:

- Windows 2008 Server Edition (x86 ve x64)
- Windows 2003 Server (x86, x64) SP1

2.2. E-posta Sunucuları Desteklendi

Desteklenen posta sunucuları:

- MS Exchange 2003 Server sürümü
- MS Exchange 2007 Server sürümü
- MS Exchange 2010 Server sürümü
- Kerio MailServer - sürüm 6.7.2 ve üstü

2.3. Donanım Gereksinimleri

AVG Email Server Edition 2013 için minimum donanım gereksinimleri:

- Intel Pentium CPU 1.5 GHz
- 500 MB boş sabit disk alanı (yükleme için)
- 512 MB RAM bellek

AVG Email Server Edition 2013 için önerilen donanım gereksinimleri:

- Intel Pentium CPU 1.8 GHz
- 600 MB boş sabit disk alanı (yükleme için)
- 512 MB RAM bellek

2.4. Önceki Sürümleri Kaldır

AVG Email Server eski bir sürümü yükleyse, **AVG Email Server Edition 2013** programını yüklemeye başlamadan önce onun yüklemesini kaldırmanız gerekir. Standart Windows işlevselliğini kullanarak önceki sürümün kaldırılmasını manuel olarak gerçekleştirmeniz gerekir.

- Başlat menüsünden **Başlat/Ayarlar/Denetim Masası/Program Ekle veya Kaldır** ve yüklü yazılımlar listesinden doğru programı seçin (veya aynı işlemi **Başlat/Tüm Programlar/AVG/AVG Ürünü Kaldır** yoluyla daha kolay yapabilirsiniz).



- Daha önce AVG 8.x veya daha eski sürüm kullandıysanız, tek tek sunucu eklentilerini de kaldırmayı unutmayın.

Not: Depolama hizmetini kaldırma işlemi sırasında yeniden başlatmanız gerekecektir.

Exchange Eklentisi - eklentinin yüklendiği klasörden /uninstall parametresiyle setupes.exe dosyasını çalıştırın.

örn. C:\AVG4ES2K\setupes.exe /uninstall

Lotus Domino/Notes eklentisi - eklentinin yüklendiği klasörden /uninstall parametresiyle setupln.exe dosyasını çalıştırın:

örn. C:\AVG4LM\setupln.exe /uninstall

2.5. MS Exchange Hizmet Paketleri

MS Exchange 2003 Server için hizmet paketi gerekmez. Ancak, maksimum güvenlik elde etmek için sisteminizi en son hizmet paketleriyle ve düzeltmelerle mümkün olduğunca güncel tutmanız önerilir.

MS Exchange 2003 Server için Service Pack (isteğe bağlı):

<http://www.microsoft.com/en-us/download/details.aspx?id=9664>

Kurulumun başında, tüm sistem kitaplıklarının sürümleri incelenecektir. Daha yeni kitaplıklar yüklemek gerekirse, yükleyici eskilerini .delete uzantısıyla yeniden adlandırır. Bunlar, sistem yeniden başlatıldıktan sonra silinirler.

MS Exchange 2007 Server için Service Pack (isteğe bağlı):

<http://www.microsoft.com/downloads/details.aspx?FamilyID=44c66ad6-f185-4a1d-a9ab-473c1188954c&displaylang=en>

MS Exchange 2010 Server için Service Pack (isteğe bağlı):

<http://www.microsoft.com/en-us/download/details.aspx?id=28190>



3. AVG Yükleme Süreci

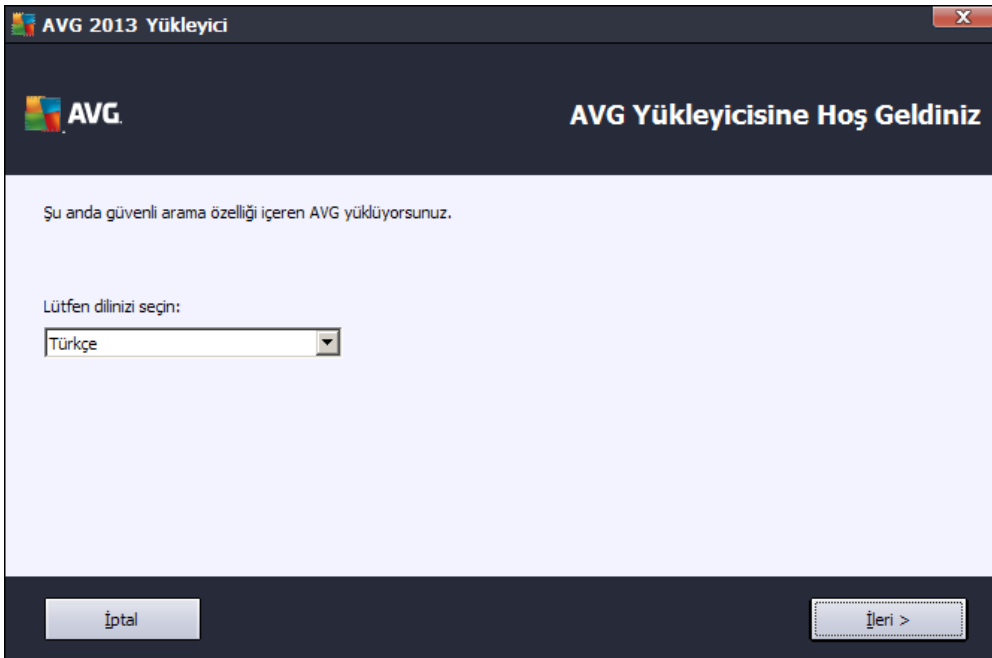
AVG'yi bilgisayarınıza kurmak için en güncel yükleme dosyasına ihtiyacınız vardır. Kutulu versiyonların içinden çıkan CD'de bulunan yükleme dosyasını da kullanabilirsiniz fakat söz konusu dosya güncel olmayabilir. Bu nedenle en güncel kurulum dosyasını çevrimiçi ortamdan indirmenizi öneriyoruz. Dosyayı [AVG web sitesinden de indirebilirsiniz](http://www.avg.com/download?prd=msw) (<http://www.avg.com/download?prd=msw> adresinde).

Ürününüz için iki yükleme paketi seçeneği vardır: 32 bit işletim sistemleri için (x86 olarak belirtilir) ve 64 bit işletim sistemleri için (x64 olarak belirtilir). İşletim sisteminiz için doğru yükleme paketini kullandığınızdan emin olun.

Yükleme işlemi sırasında lisans numaranızı girmeniz istenecektir. Yüklemeye başlamadan önce söz konusu numarayı hazırladığınızdan emin olun. Bu numara, CD ambalajı üzerinde bulunabilir. AVG'yi çevrimiçi mağazadan satın aldıysanız lisans numaranız e-posta aracılığıyla gönderilecektir.

Yükleme dosyasını sabit disk sürücünüze indirme ve kaydetme işlemini tamamladıktan sonra yükleme işlemi başlatabilirsiniz. Yükleme işlemi, her adımda neler yapmanız gerektiğine dair kısa tanımlamalar içeren bir dizi iletişim kutusu pencerelerinden oluşur. Aşağıda iletişim kutularının her biri için kısa bir açıklama sunuyoruz:

3.1. Yükleme Başlatma

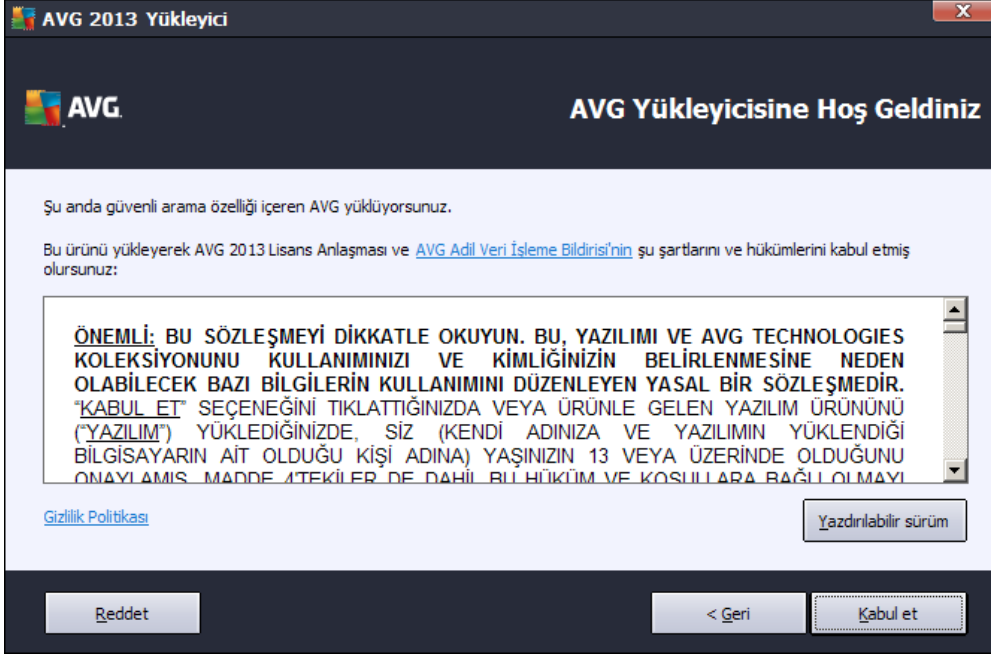


Yükleme işlemi **Hoş geldiniz** penceresiyle başlar. Burada yükleme için kullanılan dili seçer ve **İleri** düğmesini tıklarınız.

Daha sonra yükleme işlemi sırasında uygulama arayüzü için ek dilleri de seçebilirsiniz.



3.2. Lisans Sözleşmesi



Bu iletişim kutusu lisans koşullarını okumanıza olanak verir. Lisans metnini yeni bir pencerede açmak için **yazdırılabilir sürüm** düğmesini kullanın. Onaylamak ve bir sonraki iletişim kutusuna geçmek için **Kabul Ediyorum** düğmesine basın.

3.3. Lisansınızı Etkinleştirin

Lisansınızı Etkinleştirin iletişim kutusuna lisans bilgilerinizi girmeniz gerekir.

Lisans numaranızı **Lisans Numarası** alanına girin. Lisans numarası, AVG'nizi çevrimiçi ortamda satın aldıktan sonra gönderilen onaylama e-postası ile gönderilecektir. Sayıları gösterildiği gibi girmelisiniz. Lisans numarasının dijital formu mevcut ise (e-postada) lisans numarasını girmek için kopyala ve yapıştır yönteminin kullanılması önerilmektedir.



AVG 2013 Yükleyici

AVG Lisansınızı Etkinleştirin

Lisans Numarası:

Örnek: IQNP6-9BCA8-PUQU2-A5HCK-GP338L-93OCB

AVG 2013 yazılımınızı çevrimiçi satın aldıysanız, lisans numaranız e-posta ile gönderilmiştir. Yanlış yazmayı önlemek için numarayı e-postanızdan kopyalayarak bu ekrana yapıştırmanızı öneririz.

Yazılımı bir mağazadan satın aldıysanız, lisans numarasını paketin içindeki ürün kayıt kartı üzerinde bulabilirsiniz. Numarayı doğru biçimde kopyaladığınızdan emin olun.

İptal < Geri İleri >

Yükleme işlemine devam etmek için **İleri** düğmesine basın.

3.4. Yüklemeye Türünü Seçin

AVG 2013 Yükleyici

AVG Email Server Edition Yüklemeye türünü seçin

Ekspres Yükleme (önerilir)
Yazılımı standart yapılandırmasında yükler.

Özel Yükleme
Hangi uygulama özelliklerini yüklemek istediğinizi seçin. Gelişmiş kullanıcılar için önerilen seçim.

İptal < Geri İleri >

Yüklemeye türünü seçin iletişim kutusu iki yükleme seçeneği sunar: **Ekspres Yükleme** ve **Özel Yükleme**.

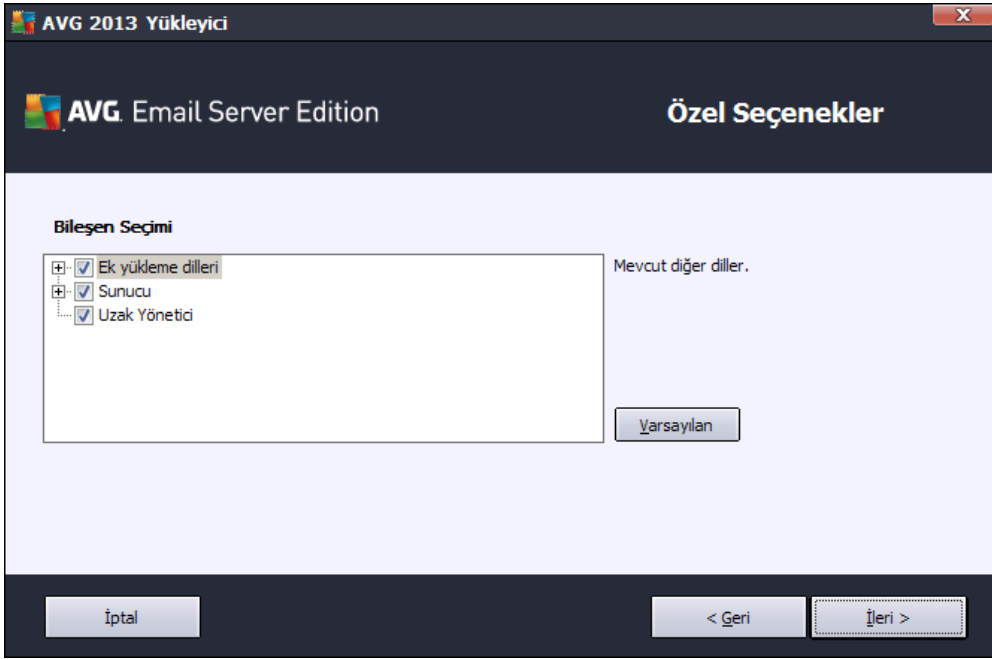
Kullanıcıların çoğu için AVG'yi program geliştiricisi tarafından önceden tanımlanmış ayarlarla tam otomatik modda yükleyen **Ekspres Yükleme** önerilmektedir. Bu yapılandırma, minimum kaynak kullanımı ile maksimum güvenliği bir araya getirir. Gelecekte söz konusu yapılandırmayı değiştirme ihtiyacı duyarsanız söz konusu işlemi doğrudan AVG uygulamasından yapabileceksiniz.



Özel Yükleme, AVG'yi standart olmayan ayarlarla yüklemek için geçerli bir nedeni olan deneyimli kullanıcılar tarafından kullanılmalıdır. Örn. belirli sistem gereksinimlerini karşılamak için.

Özel Yükleme seçildiğinde iletişim kutusunun alt bölümünde **Hedef klasör** kısmı görüntülenir. Burada AVG'nin yükleneceği konumu belirleyebilirsiniz. Varsayılan olarak AVG, C: Sürücüsü üzerindeki program dosyaları klasörüne yüklenecektir. Bu konumu değiştirmek istiyorsanız, sürücü yapısını görüntülemek ve ilgili klasörü seçmek için **Gözet** düğmesini kullanın.

3.5. Özel Yükleme - Özel Seçenekler



Bileşen Seçimi bölümünde, yüklenebilecek tüm AVG bileşenlerinin genel bilgileri görüntülenir. Varsayılan ayarların size uygun olmaması halinde belirli bileşenleri kaldırabilir ya da ekleyebilirsiniz.

Diğer bir yandan sadece satın aldığınız AVG sürümü kapsamında bulunan bileşenler arasından seçim yapabilirsiniz. Bileşen Seçimi iletişim kutusunda yalnızca yüklenecek söz konusu bileşenler sunulur!

- **Uzaktan Yönetim** - AVG'yi bir AVG DataCenter'a (AVG Ağ Sürümleri) bağlamayı düşünüyorsanız bu seçeneği seçmeniz gerekir.
- **Ek yükleme dilleri** - AVG'de hangi dillerin yüklenmesi gerektiğini tanımlayabilirsiniz. **Ek yükleme dilleri** öğesini işaretleyin ve sonra ilgili menüden istediğiniz dilleri seçin.



Sunucu bileşenleri hakkında genel bilgiler (**Sunucu** bölümü altında):

- **MS Exchange için Anti-Spam Sunucusu**

Tüm gelen e-posta iletilerini kontrol eder ve istenmeyen e-postaları İSTENMEYEN POSTA olarak işaretler. Her e-posta iletilisini işlemek için çeşitli inceleme yöntemleri kullanır ve istenmeyen e-postalara karşı mümkün olan en üst seviyede koruma sağlar.

- **MS Exchange için E-posta Tarayıcısı (yönlendirme Aktarım Aracısı)**

MS Exchange HUB rolü üzerinden tüm gelen, giden ve dahili e-posta iletilerini denetler.

- **MS Exchange için E-posta Tarayıcısı (SMTP Aktarım Aracısı)**

MS Exchange SMTP arayüzü (hem EDGE hem de HUB rolleri için yüklenebilir) üzerinden gelen tüm e-posta iletilerini denetler.

- **MS Exchange için E-posta Tarayıcısı (VSAPI)**

Kullanıcıların posta kutularında depolanan tüm e-posta iletilerini denetler. Herhangi bir virüs tespit edilirse Virüs Kasası'na taşınır veya tamamen kaldırılır.

Exchange 2003 kullanıcıları yalnızca Anti-Spam ve E-posta Tarayıcısı (VSAPI) bileşenlerini kullanabilir.

İleri düğmesine basarak devam edin.



3.6. Yükleme Tamamlama

Modül seçimi sırasında **Uzaktan Yönetim** modülünü seçerseniz, son ekran AVG DataCenter'inize bağlanmak için bağlantı dizesini tanımlamanıza olanak verir.

AVG 2013 Yükleyici

AVG. Email Server Edition **Tebrikler!**

AVG 2013 başarıyla yüklendi.

AVG Veri Merkezi belirtimi:

AVG [Gizlilik Politikası](#) politikasına uygun olarak AVG [ürün geliştirme programı](#) programına katılarak güvenliğimi geliştirmek istiyorum

Bitir

Bu iletişim kutusu yoluyla genel internet güvenliğini artırmak için tespit edilen tehditler hakkında anonim olarak bilgi toplayan Ürün Geliştirme Programı'na katılıp katılmamaya da karar verebilirsiniz. Bu bildirim kabul ediyorsanız lütfen **AVG Gizlilik Politikası'na uygun olarak AVG Ürün Geliştirme Programı'na katılarak güvenliğimi geliştirmek istiyorum** seçeneğini işaretli bırakın (*seçenek varsayılan olarak onaylanmıştır*).

Bitir düğmesine basarak seçimlerinizi onaylayın.

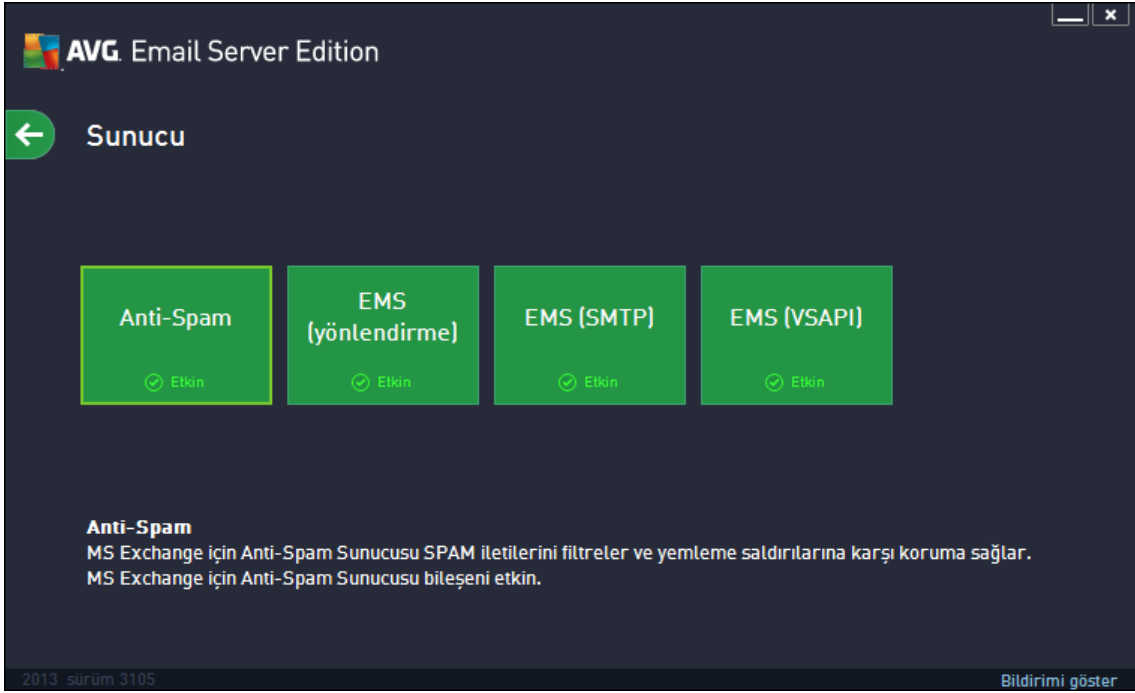
AVG artık bilgisayarınıza yüklenmiştir ve doğru çalışmaktadır. Program arka planda tam otomatik moda çalışır.



4. Yüklemeden Sonra

Yükleme tamamlandıktan hemen sonra **AVG Email Server Edition 2013** ana ekranı görünür:

Bu kılavuzda yalnızca **AVG Email Server Edition 2013** ürününe özgü özellikler yer almaktadır; diğer tüm bileşenler ve ayarlar AVG Masaüstü kılavuzunda açıklanmaktadır. Ana sunucu bileşenleri iletişim kutusuna erişmek için **Sunucu** düğmesini tıklayın. Aşağıdaki ekranı görürsünüz:



Tüm sunucu bileşenlerinin ancak MS Exchange 2007 veya üstü kullanıyorsanız yükleneyeceğine (tabii ki, yükleme sırasında bunlardan bazılarını [yüklememeyi](#) seçmediyseniz) dikkat edin. MS Exchange 2003 yalnızca Anti-Spam ve E-posta Tarayıcısı (VSAPI) bileşenlerini destekler.

Posta sunucunuz için korumayı bağımsız olarak ayarlamak için ilgili bölümü izleyin:

- [MS Exchange için E-posta Tarayıcıları](#)
- [MS Exchange için Anti-Spam Sunucusu](#)
- [Kerio MailServer için AVG](#)

5. MS Exchange için E-posta Tarayıcıları

5.1. Genel Bilgiler

E-posta Tarayıcısı sunucu bileşenleri hakkında genel bilgiler:

- [EMS \(yönlendirme\) - MS Exchange için E-posta Tarayıcısı \(yönlendirme Aktarım Aracısı\)](#)

MS Exchange HUB rolü üzerinden tüm gelen, giden ve dahili e-posta iletilerini denetler.

MS Exchange 2007/2010 için kullanılabilir ve yalnızca HUB rolü için yüklenebilir.

- [EMS \(SMTP\) - MS Exchange için E-posta Tarayıcısı \(SMTP Aktarım Aracısı\)](#)

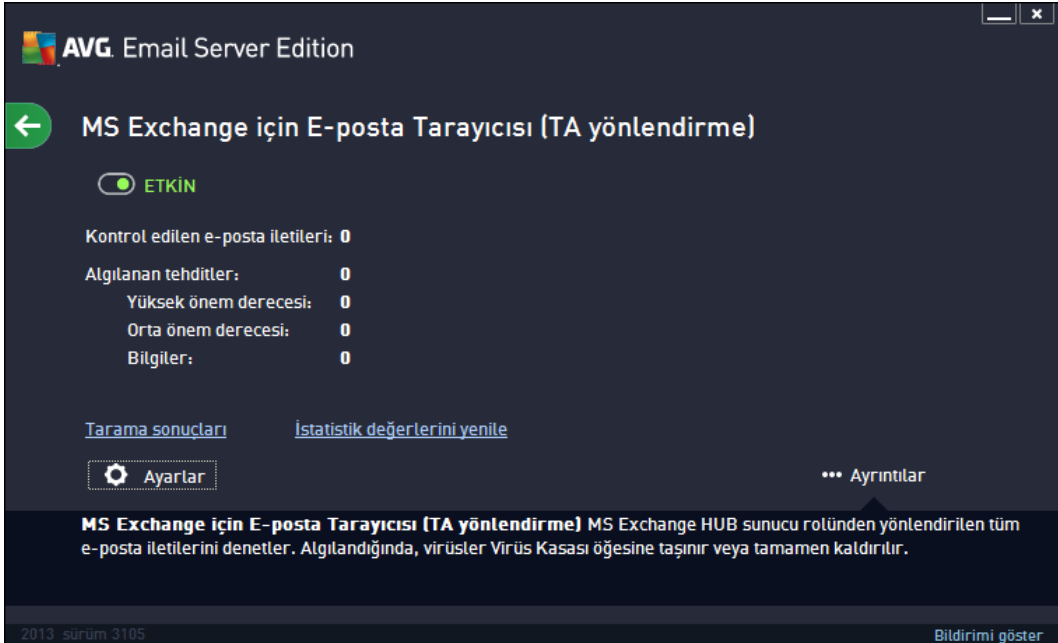
MS Exchange SMTP arayüzü yoluyla gelen tüm e-posta iletilerini denetler.

Yalnızca MS Exchange 2007/2010 için kullanılabilir ve hem EDGE hem de HUB rolleri için yüklenebilir.

- [EMS \(VSAPI\) - MS Exchange için E-posta Tarayıcısı \(VSAPI\)](#)

Kullanıcıların posta kutularında depolanan tüm e-posta iletilerini denetler. Herhangi bir virüs tespit edilirse Virüs Kasası'na taşınır veya tamamen kaldırılır.

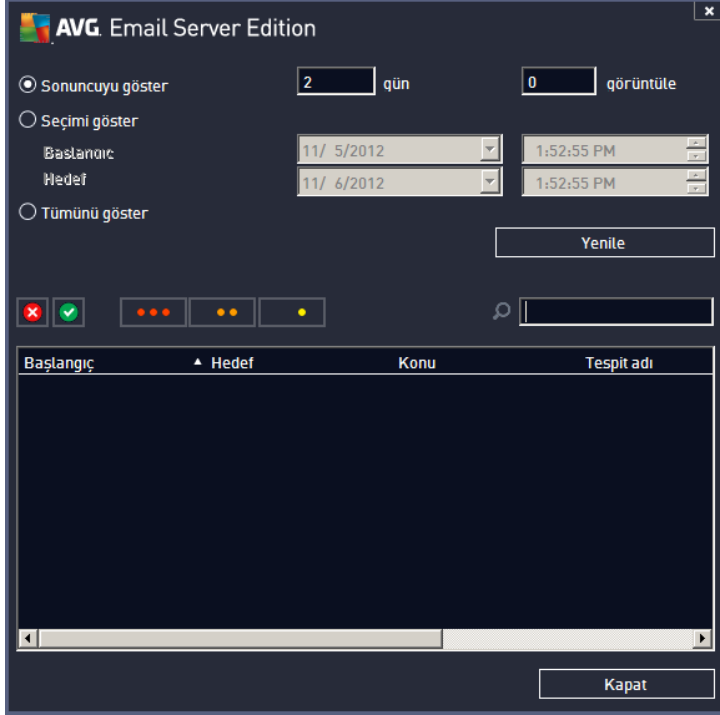
Arayüzünü açmak için gerekli bir bileşeni tıklatın. Tüm bileşenler aşağıdaki ortak kontrol düğmeleri ve bağlantıları paylaşır:



- **ETKİN/DEVRE DIŞI** - bu düğme tıklatılarak seçilen bileşen açılır/kapatılır (bileşen açıksa düğme ve metin yeşil, kapalıysa kırmızı renktedir).

- **Tarama Sonuçları**

Tarama sonuçlarını inceleyebileceğiniz yeni bir iletişim kutusu açar:



The screenshot shows the AVG Email Server Edition interface. At the top, there are three radio buttons for search filters: "Sonuncuyu göster" (selected), "Seçimi göster", and "Tümünü göster". The "Sonuncuyu göster" option is set to "2" days and "0" views. Below these are two date and time pickers for "Başlangıç" (Start) and "Hedef" (End), both set to "11/ 5/2012" and "1:52:55 PM". A "Yenile" (Refresh) button is located below the filters. The main area contains a table with columns: "Başlangıç", "Hedef", "Konu", and "Tespit adı". The table is currently empty. At the bottom right, there is a "Kapat" (Close) button.

Burada, önemlerine göre birkaç sekme ayrılmış iletileri kontrol edebilirsiniz. Önem derecelerini düzeltmek ve raporlamak için tek tek bileşenlerin yapılandırılmalarını görün.

Varsayılan olarak yalnızca son iki günün sonuçları görüntülenir. Görüntülenen dönemi aşağıdaki seçenekleri kullanarak değiştirebilirsiniz:

- **Sonuncuyu göster** - Tercih edilen günleri ve saatleri girin.
- **Seçimi göster** - özel bir saat ve tarih aralığı seçin.
- **Tümünü göster** - Tüm zaman dönemi için sonuçları görüntüler.

Sonuçları yeniden yüklemek için **Yenile** düğmesini kullanın.

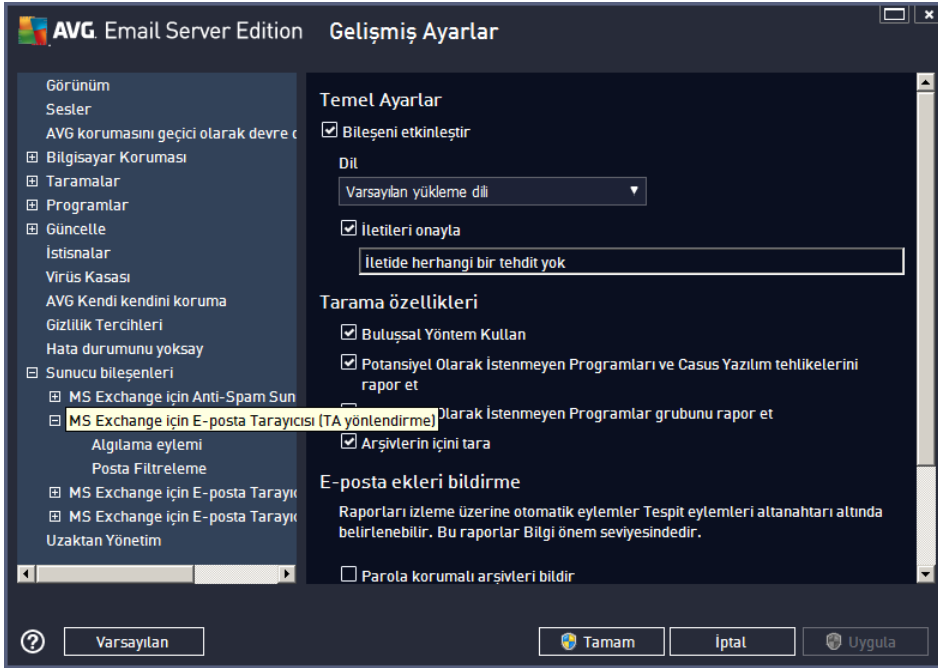
- **İstatistik değerlerini yenile** - yukarıda görüntülenen istatistikleri günceller.

Ayarlar çalışma düğmesi tıklatıldığında seçilen bileşenin gelişmiş ayarları açılır (aşağıdaki bölümlerde tüm bileşenlerin ayarları hakkında daha fazla bilgi bulabilirsiniz).

5.2. MS Exchange için E-posta Tarayıcısı (yönlendirme TA)

MS Exchange için E-Posta Tarayıcısı (yönlendirme aktarım aracı) ayarlarını açmak için bileşenin arayüzünden **Ayarlar** düğmesini seçin.

Sunucu bileşenleri listesinden **MS Exchange için E-posta Tarayıcısı (yönlendirme TA)** öğesini seçin:



Temel Ayarlar bölümü aşağıdaki seçenekleri içerir:

- **Bileşeni etkinleştir** - bileşenin tamamını devre dışı bırakmak için işaretini kaldırın.
- **Dil** - tercih edilen bileşen dilini seçin.
- **İletileri onayla** - taranan tüm iletilere bir sertifika notu eklemek istiyorsanız bunu işaretleyin. İletiyi bir sonraki alanda özelleştirebilirsiniz.

Tarama özellikleri bölümü:

- **Buluşsal Analiz Yöntemlerini Kullan** - bu kutuyu tarama sırasında buluşsal analiz yöntemini etkinleştirmek için işaretleyin.
- **Potansiyel Olarak İstenmeyen Programları ve Casus Yazılım tehditlerini rapor et** - bu seçeneği potansiyel olarak istenmeyen programların ve casus yazılımın varlığını bildirmek için işaretleyin.
- **Geliştirilmiş bir Potansiyel Olarak İstenmeyen Program dizisi bildirin** - ayrıntılı bir casus yazılım (spyware) paketi tespit etmek için işaretleyin: doğrudan üreticiden sağlandığında mükemmel durumda ve zararsız olan ancak daha sonra kötü amaçlar için kullanılacak programlar veya her zaman zararsız olan ancak istenmeyebilecek programlar (çeşitli araç çubukları vs.). Bu ek önlem, bilgisayarınızın güvenliğini ve rahatlığını daha da artırır, ancak yasal programları engellemesi de olasıdır ve bu nedenle varsayılan olarak kapatılır. Not: Bu algılama özelliği, bir önceki seçeneğe ektir. Bu nedenle, temel casus yazılım (spyware) türlerinden korunmak istiyorsanız, bir önceki kutuyu daima seçili halde bırakın.
- **Arşivlerin içini tara** - bu seçeneği tarayıcının arşivi dosyaların (zip, rar vb.) içine de bakmasını sağlamaya izin vermek için işaretleyin.

E-posta eklerini bildirme bölümü, tarama sırasında hangi öğelerin seçileceğine izin vermenize olanak verir. İşaretliyse, böyle bir öğe içeren her e-postanın ileti konusunda [BİLGİ] etiketini bulunacaktır. Bu, **Algılama eylemleri bölümü, Bilgi** kısmında (aşağıya bakın) kolaylıkla istenebilen varsayılan yapılandırma.



Aşağıdaki seçenekler mevcuttur:

- ***Parola korumalı arşivleri bildir***
- ***Parola korumalı belgeleri bildir***
- ***Makro içeren dosyaları bildir***
- ***Gizli uzantıları bildir***

Ayrıca aşağıdaki ağaç yapısında bu alt öğeler de bulunur:

- [Tespit işlemleri](#)
- [Posta filtreleme](#)

5.3. MS Exchange için E-posta Tarayıcısı (SMTP TA)

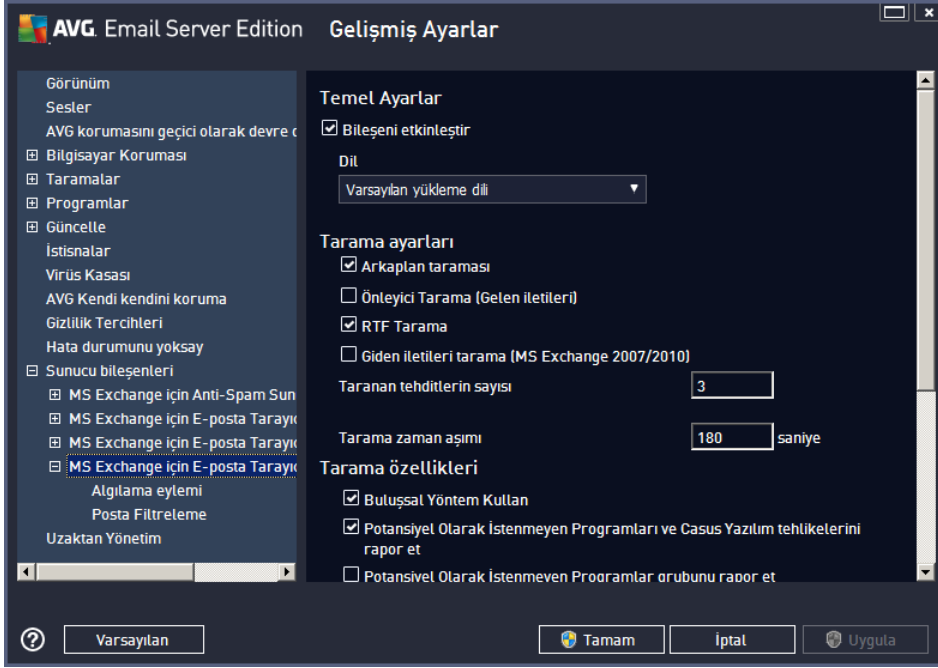
MS Exchange için E-posta Tarayıcısı (SMTP Aktarım Aracısı) yapılandırması yönlendirme aktarım aracısı durumuyla tamamen aynıdır. Daha fazla bilgi için lütfen yukarıdaki [MS Exchange için E-posta Tarayıcısı \(yönlendirme TA\)](#) bölümüne bakın.

Ayrıca aşağıdaki ağaç yapısında bu alt öğeler de bulunur:

- [Tespit işlemleri](#)
- [Posta filtreleme](#)

5.4. MS Exchange için E-posta Tarayıcısı (VSAPI)

Bu öge, *MS Exchange için E-posta Tarayıcısı (VSAPI)* ayarlarını içerir.



Temel Ayarlar bölümü aşağıdaki seçenekleri içerir:

- **Bileşeni etkinleştir** - bileşenin tamamını devre dışı bırakmak için işaretini kaldırın.
- **Dil** - tercih edilen bileşen dilini seçin.

Tarama ayarları bölümü:

- **Arka Plan Tarama** - arka plan tarama işlemini buradan etkinleştirebilir veya devre dışı bırakabilirsiniz. Arka plan tarama, VSAPI 2.0/2.5 uygulama arayüzü özelliklerinden biridir. Exchange Mesajlaşma Veritabanlarının iş parçacıklı taranmasını sağlar. Kullanıcının posta kutusunda, en son AVG virüs veritabanı güncellemesiyle taranmamış bir ögeyle karşılaşılması durumunda, ilgili öge taranması için Exchange Server için AVG'ye gönderilir. İncelenmeyen nesnelerin taranması ve aranması paralel olarak çalışır.

Diğer görevleri garantileyen özel bir düşük öncelikli iş parçacığı her veritabanı için kullanılır (örn. Microsoft Exchange veritabanında e-posta iletilerinin saklanması) ve her zaman isteğe bağlı olarak gerçekleşir.

- **Proaktif Tarama (gelen iletiler)**

VSAPI 2.0/2.5 proaktif tarama işlevini buradan etkinleştirebilir veya devre dışı bırakabilirsiniz. Bu tarama bir öge klasöre teslim edildiğinde ancak istemci tarafından bir istek yapılmadığında oluşur.

İletiler Exchange deposuna gönderilir gönderilmez, global tarama kuyruğuna düşük öncelikli olarak girerler (maksimum 30 öge). İlk giren ilk çıkar (FIFO) temelinde taranırlar. Hala kuyrukta olan bir ögeye erişilirse, bu öge yüksek öncelikli olarak değişir.



Taşma iletileri taranmamış deposuna gider.

Hem **Arka Plan Tarama** hem de **Proaktif Tarama** seçeneklerini devre dışı bıraksanız bile, bir kullanıcı MS Outlook istemcisiyle bir ileti indirmeye çalışıldığında tarayıcıya erişim hala aktif olacaktır.

- **RTF Tara** - burada RTF dosyası türünün taranması gerekip gerekmediğini belirtebilirsiniz.
- **Giden iletileri tarama (MS Exchange 2007/2010)** - Hem VSAPI hem de Yönlendirme Aktarım Aracısı ([yönlendirme TA](#)) sunucu bileşenleri yüklüken (tek bir sunucuda veya iki farklı sunucuda olması fark etmez), giden posta iki kez taranabilir. İlk tarama VSAPI Erişim tarayıcısı ile yapılırken, ikincisi Yönlendirme Aktarım Aracısı tarafından yapılır. Bu durum bazı sunucuların yavaşlamasına ve e-postaların gönderiminde kısmi yavaşlamaya neden olabilir. Her iki sunucu bileşeninin yüklü ve etkin olup olmadığından emin değilseniz, bu kutuyu işaretleyerek ve VSAPI Erişim tarayıcısını devre dışı bırakarak giden e-postaların iki kez taranmasını önleyebilirsiniz.
- **Taranan İş Parçacıklarının Sayısı** - Tarama işlemi varsayılan olarak tüm tarama performansını belirli bir paralelizm düzeyinde artırmak için iş parçacığı olarak oluşturulur. İş parçacığı sayısını buradan değiştirebilirsiniz.

Varsayılan iş parçacığı sayısı 2 kere 'işlemci_sayısı' + 1 olarak hesaplanır.

Minimum iş parçacığı sayısı ('işlemci sayısı'+1) bölü 2 olarak hesaplanır.

Maksimum iş parçacığı sayısı 'işlemci Sayısı' çarpı 5 + 1 olarak hesaplanır.

Değer minimum veya daha küçük değerse veya maksimum veya daha büyük değerse varsayılan değer kullanılır.

- **Tarama Zaman Aşımı** - bir iş parçacığının taranmakta olan iletiye erişmesi için (saniye cinsinden) maksimum sürekli aralık (varsayılan değer 180 saniyedir).

Tarama özellikleri bölümü:

- **Buluşsal Analiz Yöntemlerini Kullan** - bu kutuyu tarama sırasında buluşsal analiz yöntemini etkinleştirmek için işaretleyin.
- **Potansiyel Olarak İstenmeyen Programları ve Casus Yazılım tehditlerini rapor et** - bu seçeneği potansiyel olarak istenmeyen programların ve casus yazılımın varlığını bildirmek için işaretleyin.
- **Geliştirilmiş bir Potansiyel Olarak İstenmeyen Program dizisi bildirin** - ayrıntılı bir casus yazılım (spyware) paketi tespit etmek için işaretleyin: doğrudan üreticiden sağlandığında mükemmel durumda ve zararsız olan ancak daha sonra kötü amaçlar için kullanılacak programlar veya her zaman zararsız olan ancak istenmeyebilecek programlar (çeşitli araç çubukları vs.). Bu ek önlem, bilgisayarınızın güvenliğini ve rahatlığını daha da artırır, ancak yasal programları engellemesi de olasıdır ve bu nedenle varsayılan olarak kapatılır. Not: Bu algılama özelliği, bir önceki seçeneğe ektir. Bu nedenle, temel casus yazılım (spyware) türlerinden korunmak istiyorsanız, bir önceki kutuyu daima seçili halde bırakın.
- **Arşivlerin içini tara** - bu seçeneği tarayıcının arşivi dosyaların (zip, rar vb.) içine de bakmasını sağlamaya izin vermek için işaretleyin.

E-posta eklerini bildirme bölümü, tarama sırasında hangi öğelerin seçileceğine izin vermenize olanak verir.



Varsayılan yapılandırma **Tespit işlemleri bölümü**, **Bilgi** kısmında (yukarı bakın) kolaylıkla istenebilir.

Aşağıdaki seçenekler mevcuttur:

- **Parola korumalı arşivleri bildir**
- **Parola korumalı belgeleri bildir**
- **Makro içeren dosyaları bildir**
- **Gizli uzantıları bildir**

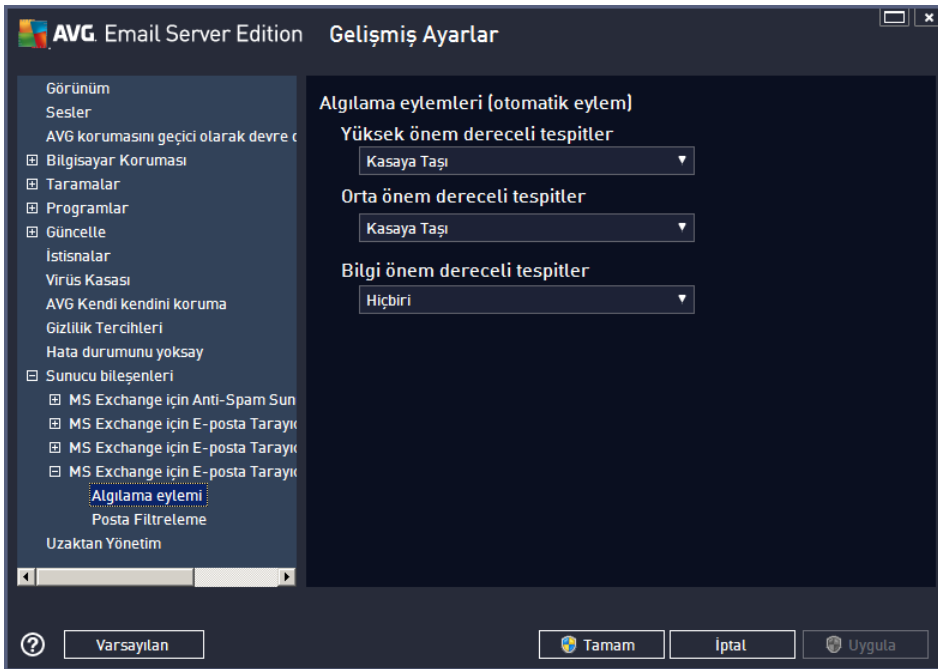
Genel olarak, bu özelliklerden bazıları Microsoft VSAPI 2.0/2.5 uygulama arayüzü hizmetlerinin kullanıcı uzantılarıdır. VSAPI 2.0/2.5 hakkında ayrıntılı bilgiler için lütfen aşağıdaki bağlantılara (ve ayrıca, başvuru kaynaklarından erişilen bağlantılar) bakın:

- <http://support.microsoft.com/default.aspx?scid=kb:en-us:328841&Product=exch2k> - Exchange ve virüslerden koruma yazılımı etkileşimi hakkında bilgi için.
- <http://support.microsoft.com/default.aspx?scid=kb:en-us:823166> - Exchange 2003 Server uygulamasında ek VSAPI 2.5 özellikleri hakkında bilgi için.

Ayrıca aşağıdaki ağaç yapısında bu alt öğeler de bulunur:

- [Tespit işlemleri](#)
- [Posta filtreleme](#)

5.5. Algılama Eylemleri



Algılama eylemleri alt öğesinde, tarama işlemi sırasında yapılması gereken otomatik eylemleri seçebilirsiniz.



Eylemler aşağıdaki öğeler için kullanılabilir:

- **Yüksek önem dereceli tehditler** - Kendilerini kopyalayan ve yayan zararlı kodlar zarar verene kadar genellikle anlaşılmaz.
- **Orta önem dereceli tehditler** - bu tür programlar genellikle gizliliğinizi tehdit eden ciddi tehlikelerden yalnızca potansiyel tehlikelere kadar çok çeşitli olabilir.
- **Bilgi önem dereceli tehditler** - algılanan ancak yukarıdaki kategorilerin hiçbirinde yer almayan tüm potansiyel tehditleri içerir.

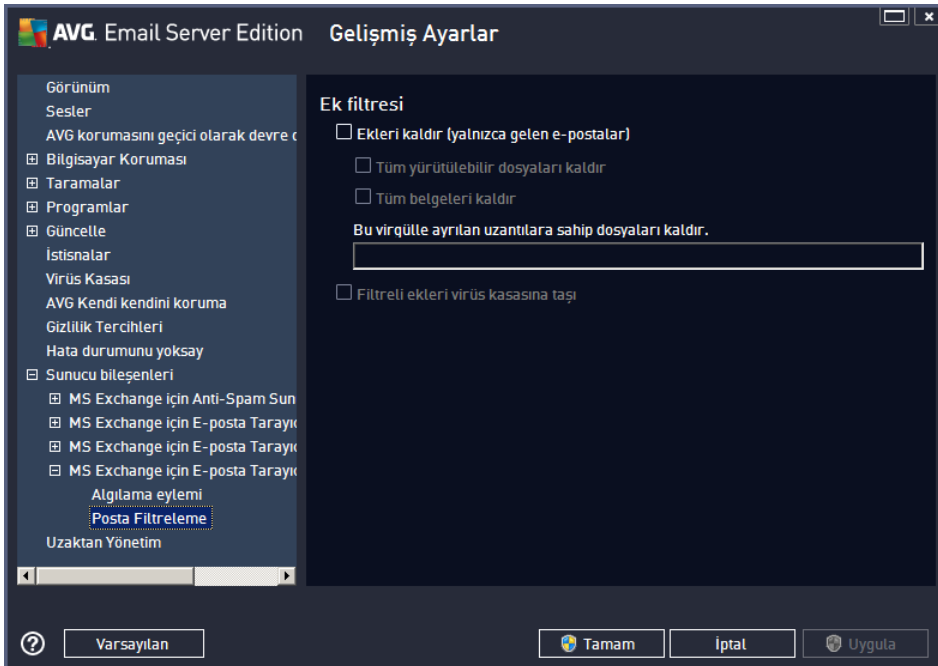
Her öğe için bir eylem seçmek için açılır menüyü kullanın:

- **Hiçbiri** - hiçbir eylem yapılmaz.
- **Kasaya Taşı** - verilen tehlike Virüs Kasasına taşınacaktır.
- **Kaldır** - verilen tehlike kaldırılacaktır.

Verilen öğeyi/tehlikeyi içeren iletileri için özel bir konu metni seçmek için, **Konuyu şununla işaretle...** kutusunu işaretleyin ve tercih edilen değeri doldurun.

En son bahsedilen özellik MS Exchange VSAPI için E-posta Tarayıcısı'nda kullanılamaz.

5.6. Posta Filtreleme



Posta Filtreleme alt öğesinde, hangi eklerin (varsa) otomatik olarak kaldırılacağını seçebilirsiniz. Aşağıdaki seçenekler mevcuttur:



- ***Eklere kaldır*** - bu kutuyu özelliği etkinleştirmek için işaretleyin.
- ***Tüm çalıştırılabilir dosyaları kaldır*** - tüm çalıştırılabilirleri kaldırır.
- ***Tüm belgeleri kaldır*** - tüm belge dosyalarını kaldırır.
- ***Bu virgülle ayrılan uzantılara sahip dosyaları kaldır*** - kutuyu otomatik olarak kaldırılmalarını istediğiniz dosya uzantılarıyla doldurun. Uzantıları virgülle ayırın.
- ***Filtrelenmiş ekleri virüs kasasına taşı*** - Filtrelenmiş eklerin tamamen kaldırılmamasını istemeniz durumunda işaretleyin. Bu kutu işaretlendiğinde, bu iletişim kutusunda seçilen tüm ekler otomatik olarak Virüs Kasası karantina ortamına taşınır. Burası, potansiyel olarak zararlı dosyaları saklamak için güvenli bir yerdir - Dosyaları sisteminizi tehlikeye sokmadan görüntüleyebilir ve inceleyebilirsiniz. Virüs Kasasına **AVG Email Server Edition 2013** ana arayüzünün üst menüsünden erişebilirsiniz. **Seçenekler** öğesini sol tıklatıp açılır menüden **Virüs Kasası** öğesini seçmeniz yeterlidir.

6. MS Exchange için Anti-Spam Sunucusu

6.1. Anti-Spam İlkeleri

İstenmeyen posta, ürün veya hizmet reklamı yapmak amacıyla bir seferde çok sayıda e-posta adresine toplu olarak gönderilen ve kullanıcıların posta kutularını dolduran istenmeyen e-postalardır. İstenmeyen posta, müşterinin kendi isteğiyle almayı kabul ettiği yasal ticari e-posta anlamına gelmez. İstenmeyen posta kişi için sıkıcı olmanın yanında genellikle aldatma, virüs veya saldırı amaçlı içerik de olabilir.

Anti-Spam tüm gelen e-posta iletilerini kontrol eder ve istenmeyen e-postaları İSTENMEYEN POSTA olarak işaretler. Her e-posta iletilisini işlemek için çeşitli inceleme yöntemleri kullanır ve istenmeyen e-postalara karşı mümkün olan en üst seviyede koruma sağlar.

6.2. Anti-Spam Arayüzü



The screenshot shows the AVG Email Server Edition interface. The title bar reads "AVG. Email Server Edition". The main heading is "MS Exchange için Anti-Spam Sunucusu". Below the heading, there is a toggle switch labeled "ETKİN" (Active) which is currently turned on. A table displays the following statistics:

Bileşen sürümü:	M/D
Son veritabanı güncellemesi:	M/D
Kontrol edilen e-posta iletileri:	0
Tespit edilen SPAM iletileri:	0
Kimlik avı e-postaları bulundu:	0

Below the table, there is a link "İstatistik değerlerini yenile" (Refresh statistics values). There are two buttons: "Ayarlar" (Settings) and "Ayrıntılar" (Details). At the bottom, there is a summary text: "MS Exchange için Anti-Spam Sunucusu tüm gelen e-posta iletilerini kontrol eder ve istenmeyen e-postaları SPAM olarak işaretler. Çeşitli analiz yöntemlerini kullanır ve mümkün olan maksimum korumayı sağlar." (MS Exchange için Anti-Spam Sunucusu controls all incoming email messages and marks unwanted emails as SPAM. It uses various analysis methods and provides the maximum possible protection.)

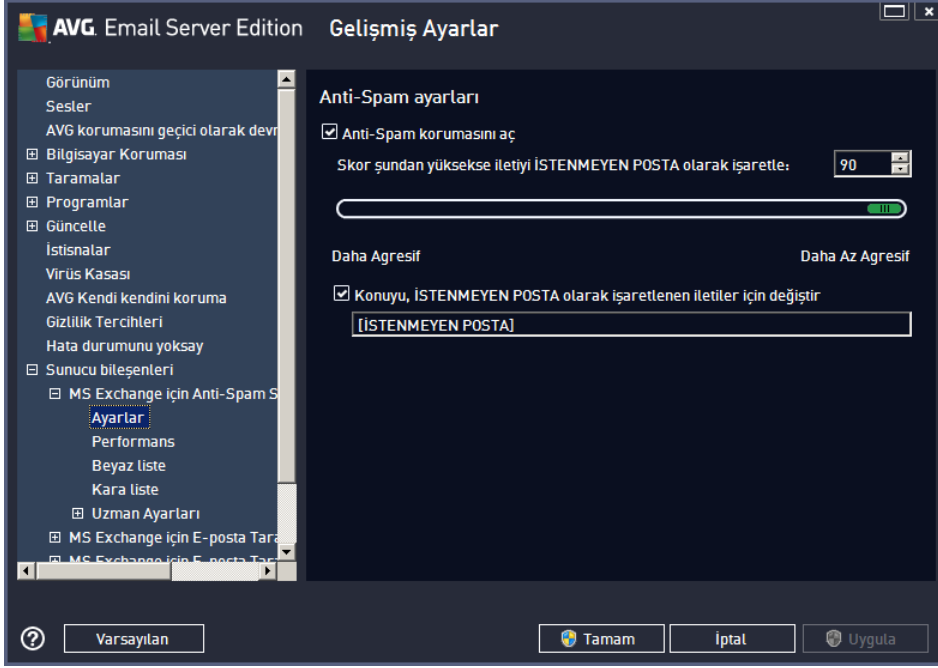
Bu iletişim kutusu sunucu bileşeninin işlevselliği hakkında kısa bir bilgi, bileşenin mevcut durumu hakkında bilgi (*Etkin/Devre Dışı*) ve bazı istatistikler barındırır.

Kullanılabilir düğmeler ve bağlantılar:

- **ETKİN/DEVRE DIŞI** - bu düğme tıklatılarak seçilen bileşen açılır/kapatılır (bileşen açıksa düğme ve metin yeşil, kapalıysa kırmızı renktedir).
- **İstatistik değerlerini yenile** - yukarıda görüntülenen istatistikleri günceller.
- **Ayarlar** - bu düğmeyi [gelişmiş Anti-Spam ayarlarını](#) açmak için kullanın.

6.3. Anti-Spam Ayarları

6.3.1. Ayarlar



Bu iletiřim kutusunda **Anti-Spam korumasını aç** onay kutusunu iřaretleyerek e-posta iletiřiminin istenmeyen posta önleme taramasına izin verebilir ya da taramayı engelleyebilirsiniz.

Bu iletiřim kutusunda daha fazla ya da az agresif deęerlendirme ölçütleri belirleyebilirsiniz. **Anti-Spam** filtresi, çeřitli dinamik tarama teknikleri sayesinde iletilerden her birine (*bařka bir deyiřle, iletinin ięerięinin İSTENMEYEN POSTA'ya ne kadar yakın olduęunu belirlemek üzere*) bir puan verir. **Puan, řu deęere eřit veya bu bundan fazla ise iletiyi istenmeyen olarak iřaretle** ayarını ya deęeri girerek (50 ila 90) ya da kaydırma çubuęunu sola veya saęa hareket ettirerek ayarlayabilirsiniz.

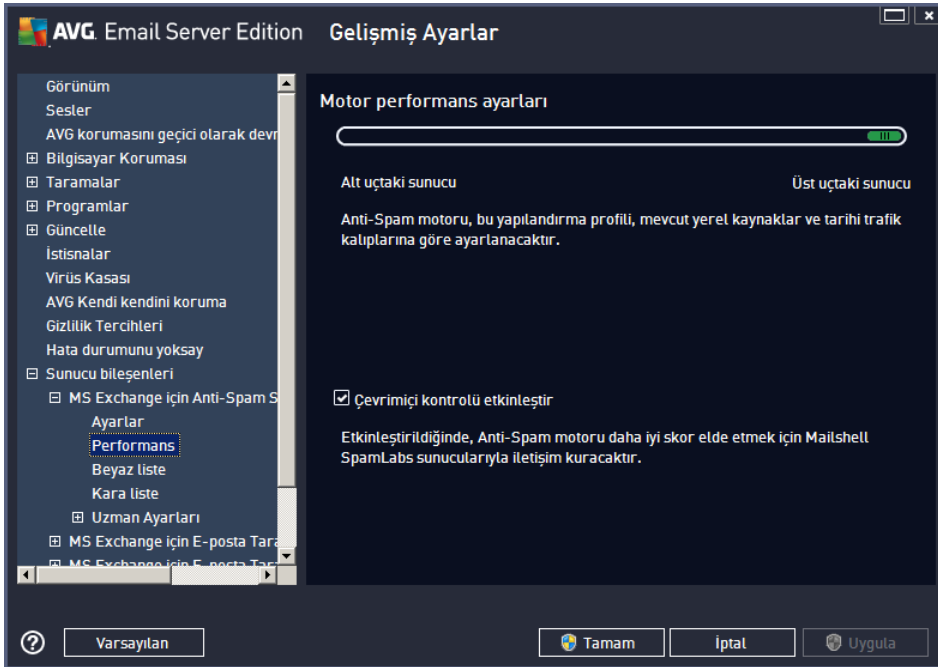
Burada puan eřitji hakkında genel bilgi verilmektedir:

- **Deęer 90** - Çoęu gelen e-posta iletisi normal olarak ([istenmeyen posta](#) olarak iřaretlenmeden) alınacaktır. En kolay tanımlanabilir [istenmeyen postalar](#) filtrelenecek ancak belirli bir miktar [istenmeyen posta](#) alınmaya devam edecektir.
- **Deęer 80-89** - [İstenmeyen posta](#) olması muhtemel e-posta iletileri filtrelenecektir. İstenmeyen posta olmayan bazı postalar yanlışlıkla istenmeyen posta řeklinde etiketlenebilir.
- **Deęer 60-79** - Oldukça etkili bir yapılandırma olarak deęerlendirilir. Olası [istenmeyen posta](#) iletileri filtrelenir, ancak istenmeyen posta olmayan bazı iletii de yakalanabilir.
- **Deęer 50-59** - Çok agresif yapılandırma. İstenmeyen posta olmayan e-posta iletilerinin de gerçek [istenmeyen posta](#) iletii ile birlikte yakalanma ihtimali çok yüksektir. Bu eřitik aralıęı normal kullanım için önerilmez.

Tespit edilen [istenmeyen](#) e-posta iletilerine nasıl davranılacağını da tanımlayabilirsiniz:

- **Konuyu, istenmeyen posta olarak işaretlenen iletiler için değiştir** - [istenmeyen posta](#) olarak işaretlenmiş e-postaların konu alanına belirli bir kelime ya da ibarenin yazılmasını istiyorsanız bu kutucuğu işaretleyin; istediğiniz metin, etkinleştirilen metin alanına girilebilir.
- **Hatalı tespiti bildirmeden önce sor** - yükleme süreci sırasında Ürün Geliştirme Programına katılmayı kabul etmeniz durumunda - bu program, en son tehditlerle ilgili en güncel bilgileri toplamamıza ve karşılığında korumayı herkes için iyileştirebilmemize yardımcı olur - yani, tespit edilen tehditlerin AVG'ye bildirilmesini kabul edersiniz. Bu raporlama otomatik olarak yapılır. Ancak, gerçekten istenmeyen posta olarak sınıflandırılması gerekip gerekmediğinden emin olmak için, tespit edilen istenmeyen posta AVG'ye bildirilmeden önce sorulmasını istediğinizi onaylamak için bu onay kutusunu işaretleyebilirsiniz.

6.3.2. Performans



Motor performans ayarları iletişim kutusu, (solda bulunan dolaşım alanında **Performans** ögesi altında bağlantısı verilen) **Anti-Spam** bileşenin performans ayarlarının yapılmasını sağlar. Tarama performans seviyesini **Düşük bellek** / **Yüksek performans** modları arasında yapılandırmak için çubuğu sola ya da sağa kaydırın.

- **Düşük bellek** - tarama işlemi sırasında [istenmeyen postaların](#) tespit edilmesi için herhangi bir kural kullanılmayacaktır. Tanımlama için sadece eğitim verileri kullanılacaktır. Bu mod, bilgisayar donanımlarınız çok eski değil ise genel kullanım için önerilmemektedir.
- **Yüksek performans** - Bu mod, belleği oldukça yoğun şekilde kullanacaktır. Tarama işlemi sırasında [istenmeyen postaları](#) ayırt etmek için şu özellikler kullanılacaktır: kurallar ve [istenmeyen posta](#) veritabanı önbelleği, temel ve gelişmiş kurallar, istenmeyen postayı gönderenin IP adresi ve gönderici veritabanları.

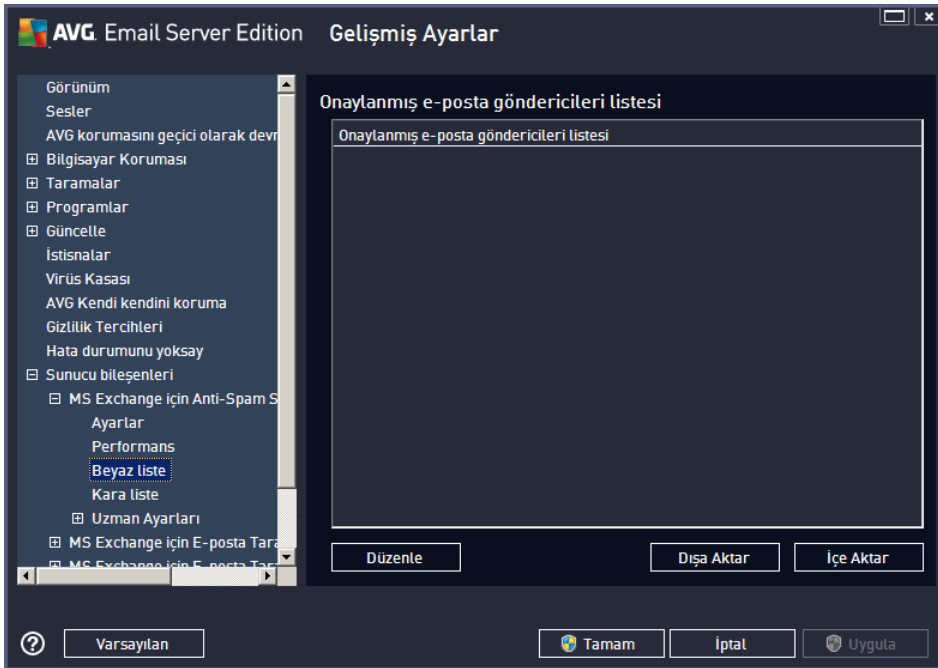
Çevrimiçi taramayı etkinleştir ögesi varsayılan olarak açıktır. [Mailshell](#) sunucuları ile iletişim kurmak vasıtasıyla [istenmeyen postaların](#) daha hassas şekilde tespit edilmesini sağlar. Diğer bir deyişle, taranan

veriler çevrimiçi [Mailshell](#) veritabanları ile karşılaştırılacaktır.

Genellikle varsayılan ayarları kullanmanız ve geçerli bir nedeniniz varsa söz konusu ayarları değiştirmeniz önerilir. Yapılandırma sadece uzman kullanıcılar tarafından değiştirilmelidir!

6.3.3. Beyaz Liste

Beyaz Liste öğesi, iletileri asla [istenmeyen posta](#) olarak işaretlenmeyecek onaylı gönderici e-posta adresleri ve etki alanı adlarından oluşan genel bir liste içeren iletişim kutusu açar.



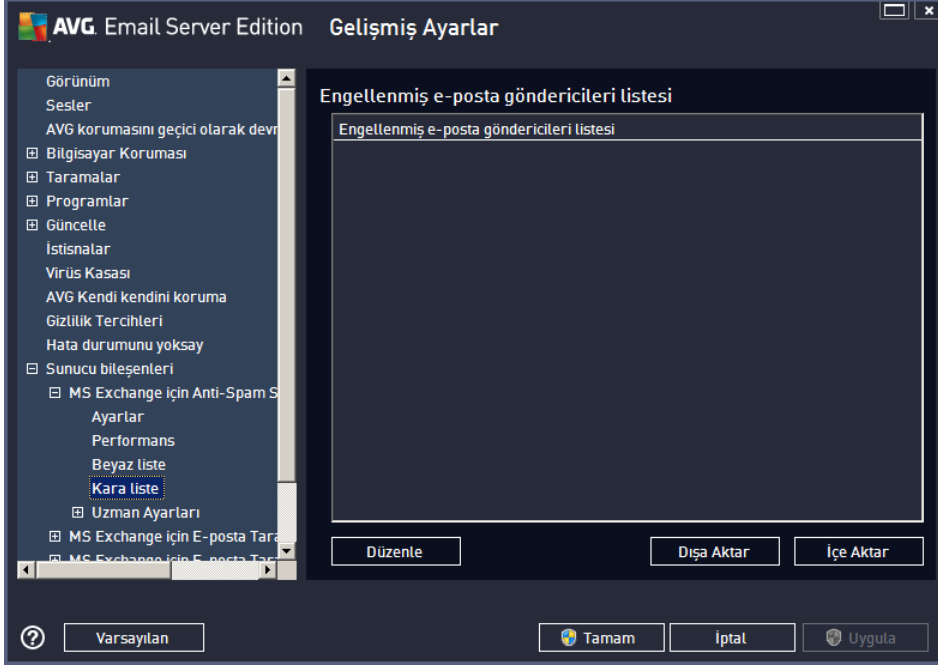
Düzenleme arayüzünde asla istenmeyen posta ([istenmeyen posta](#)) göndermeyecek göndericilerden oluşan bir liste düzenleyebilirsiniz. Bunun yanı sıra istenmeyen posta göndermediğini bildiğiniz etki alanı adlarından da (örn. [avg.com](#)) bir liste oluşturabilirsiniz.

Hazırlanan gönderen ve/veya etki alanı adı listesine sahip olduğunuzda, aşağıdaki yöntemlerden biriyle bunları girebilirsiniz: her e-posta adresini doğrudan girerek veya adreslerin tam listesini bir defada içe aktararak. Kullanılabilir kontrol düğmeleri:

- **Düzenle** - adres listesini manuel olarak doldurabileceğiniz iletişim kutusunu açmak için bu düğmeye basın (bunun yanı sıra *kopyala ve yapıştır* yöntemini de kullanabilirsiniz). Satır başına bir öğe ekleyin (gönderen, etki alanı adı).
- **İçe Aktar** - bu düğmeyi seçerek mevcut e-posta adreslerinizi içe aktarabilirsiniz. Giriş dosyası bir metin dosyası (düz metin biçiminde ve içerik satır başına yalnızca bir öğe, adres, etki alanı adı içermelidir) veya WAB dosyası olabilir ya da içe aktarma işlemi Windows Adres Defteri'nden veya Microsoft Office Outlook'tan yapılabilir.
- **Dışa Aktar** - Kayıtları belli bir amaçla dışa aktarmaya karar vererseniz, bu düğmeye basarak dışa aktarabilirsiniz. Tüm kayıtlar düz bir metin dosyasına kaydedilecektir.

6.3.4. Kara Liste

Kara liste ögesi iletileri her zaman [istenmeyen posta](#) olarak işaretlenecek engellenmiş gönderici e-posta adresleri ve alan adlarının genel bir listesinin bulunduğu bir iletişim kutusu açar.



Düzenleme arayüzünde, istenmeyen ileti ([istenmeyen posta](#)) göndermesini beklediğiniz göndericilerin bir listesini oluşturabilirsiniz. Ayrıca gereksiz iletiler beklediğiniz veya aldığınız tam etki alanı adlarının (örn. *istenmeyenpostagonderensirket.com*) bir listesini oluşturabilirsiniz. Listelenen adreslerden/alan adlarından gelecek tüm e-postalar istenmeyen posta olarak tanımlanacaktır.

Hazırlanan gönderen ve/veya etki alanı adı listesine sahip olduğunuzda, aşağıdaki yöntemlerden biriyle bunları girebilirsiniz: her e-posta adresini doğrudan girerek veya adreslerin tam listesini bir defada içe aktararak. Kullanılabilir kontrol düğmeleri:

- **Düzenle** - adres listesini manuel olarak doldurabileceğiniz iletişim kutusunu açmak için bu düğmeye basın (bunun yanı sıra *kopyala ve yapıştır* yöntemini de kullanabilirsiniz). Satır başına bir öge ekleyin (gönderen, etki alanı adı).
- **İçe Aktar** - bu düğmeyi seçerek mevcut e-posta adreslerinizi içe aktarabilirsiniz. Giriş dosyası bir metin dosyası (düz metin biçiminde ve içerik satır başına yalnızca bir öge, adres, etki alanı adı içermelidir) veya WAB dosyası olabilir ya da içe aktarma işlemi Windows Adres Defteri'nden veya Microsoft Office Outlook'tan yapılabilir.
- **Dışa Aktar** - Kayıtları belli bir amaçla dışa aktarmaya karar verirsiniz, bu düğmeye basarak dışa aktarabilirsiniz. Tüm kayıtlar düz bir metin dosyasına kaydedilecektir.

6.3.5. Uzman Ayarları

Bu bölüm Anti-Spam bileşenine ilişkin kapsamlı ayar seçenekleri sunar. Bu ayarlar özellikle deneyimli kullanıcılar, genel olarak e-posta sunucuları için en iyi korumayı sağlamak üzere istenmeyen e-postalardan korunmayı yapılandırmaya gereksinim duyan ağ yöneticileri için tasarlanmıştır. Bu nedenle, her bir iletişim kutusu için ayrıca yardım sunulmamaktadır. Ancak, ilgili her seçenek için kullanıcı arayüzünde doğrudan kısa



bir açıklama bulunmaktadır.

Spamcatcher (MailShell Inc.) uygulamasının gelişmiş ayarlarıyla ilgili bilgileriniz yeterli değilse, kesinlikle hiçbir ayarı değiştirmemenizi öneririz. Uygun olmayan her değişiklik performansın düşmesine veya bileşenin hatalı çalışmasına neden olabilir.

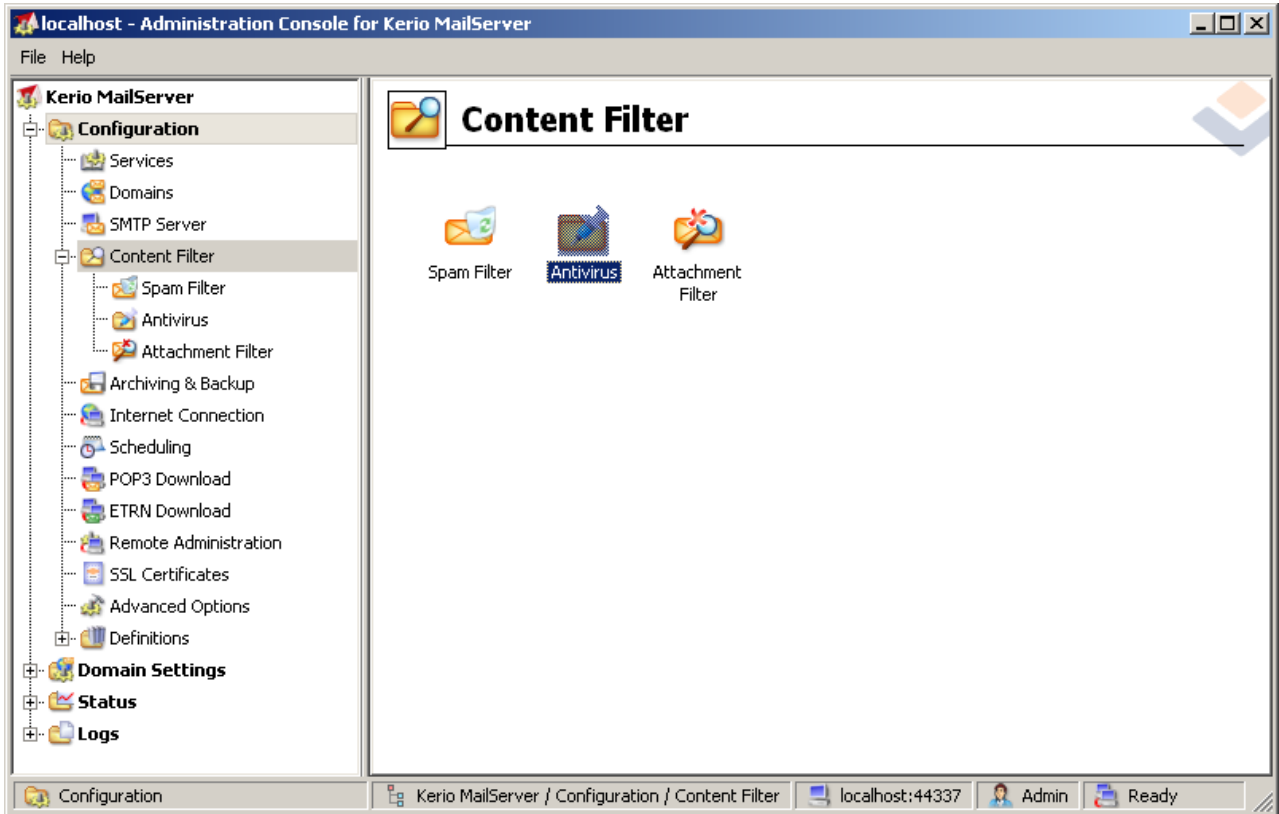
Anti-Spam yapılandırmasını gelişmiş seviyede değiştirmeniz gerektiğini düşünüyorsanız lütfen kullanıcı arayüzünde belirtilen talimatları izleyin. Genellikle her iletişim kutusunda düzenleyebileceğiniz belirli bir özellik bulursunuz; ilgili özellik aynı iletişim kutusunda tanımlanır:

- **Filtreleme** - dil listesi, ülke listesi, onaylanan IP'ler, engellenen IP'ler, engellenen ülkeler, engellenen karakter setleri, sahte göndericiler
- **RBL** - RBL sunucuları, çoklu eşleşme, eşik, zaman aşımı, maksimum IP'ler
- **İnternet bağlantısı** - zaman aşımı, proxy sunucusu, proxy kimlik doğrulaması

7. Kerio MailServer için AVG

7.1. Yapılandırma

Virüsten koruma mekanizması doğrudan Kerio MailServer uygulamasına entegredir. AVG tarama motoruyla Kerio MailServer e-posta korumasını etkinleştirmek için, Kerio Administration Paneli uygulamasını başlatın. Uygulama penceresinin sol tarafındaki kontrol ağacında Yapılandırma dalının İçerik Filtresi alt dalını seçin:



İçerik Filtresi ögesi tıklatıldığında üç öge içeren bir iletişim kutusu görüntülenir:

- **İstenmeyen Posta Filtresi**
- **Virüsten koruma** (bkz. **Virüsten koruma** bölümü)
- **Ek Filtresi** (bkz. **Ek Filtresi** bölümü)

7.1.1. Virüsten koruma

Kerio MailServer için AVG'yi etkinleştirmek için, Harici virüsten korumayı kullan onay kutusunu seçin ve yapılandırma penceresinin Virüsten koruma çerçevesinde harici yazılım menüsünden AVG Email Server Edition ögesini seçin:



Antivirus usage

Use integrated McAfee® antivirus engine

Use external antivirus AVG Email Server Edition Options

Aşağıdaki kısımda virüslü veya filtrelü bir iletiye ne yapılacağını belirtebilirsiniz:

- **İletide bir virüs bulunursa**

If a virus is found in a message

Discard the message

Deliver the message with the malicious code removed

Forward the original message to administrator address:

Forward the filtered message to administrator address:

Bu çerçeve, iletide bir virüs bulunduğunda veya ileti bir ek filtresiyle filtrelendiğinde yapılacak eylemi belirtir:

- **İletiyi gözardı et** - seçildiğinde, virüslü veya filtrelü ileti silinecektir.
- **İletiyi zararlı kodu kaldırarak teslim et** - seçiliyken, ileti alıcıya zararlı olabilecek ek olmadan teslim edilir.
- **Orijinal iletiyi yönetici adresine ilet** - seçiliyken virüs bulaştı iletisi adres metni alanında belirtilen adrese iletilir.
- **Filtrelü iletiyi yönetici adresine ilet** - seçiliyken, filtrelü ileti adres metni alanında belirtilen adrese iletilir.

- **İletinin bir kısmı taranamıyorsa (örn. şifreli veya bozuk dosya)**

If a part of message cannot be scanned (e.g. encrypted or corrupted file)

Deliver the original message with a prepended warning

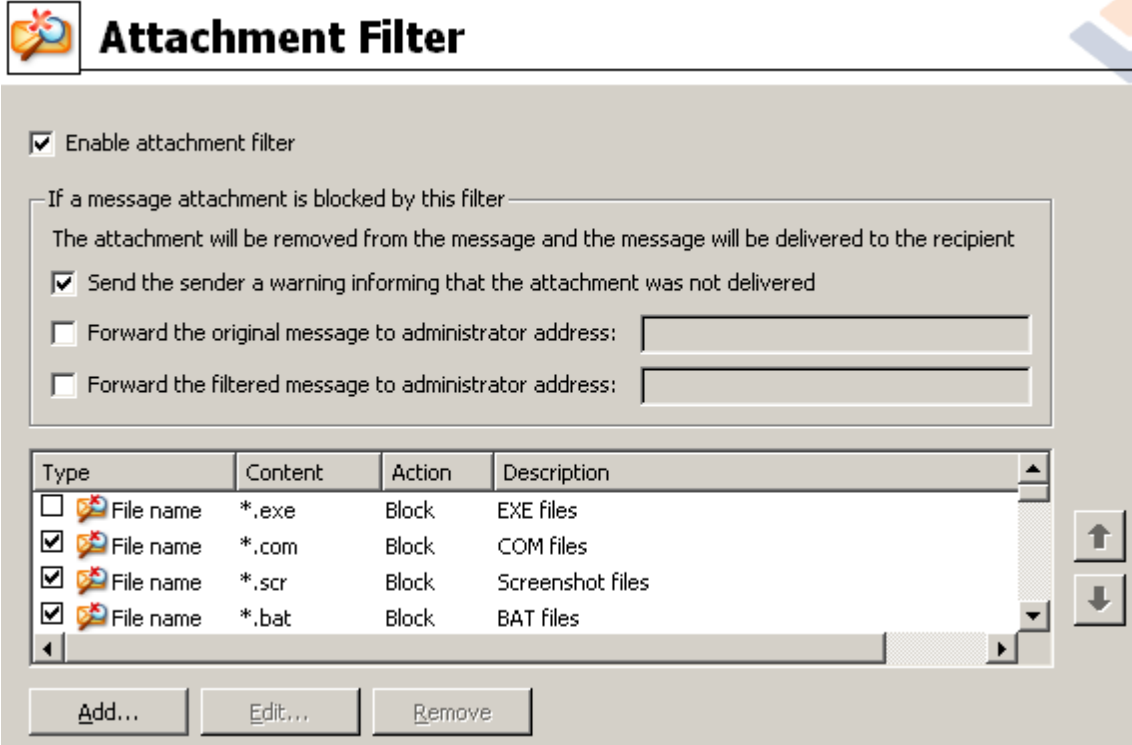
Reject the message as if it was a virus (use the settings above)

Bu çerçeve iletinin veya ekin bir kısmı taranamadığında yapılacak eylemi belirtir:

- **Orijinal iletiyi hazırlanmış uyarıyla teslim et** - ileti (veya ek) kontrol edilmeden teslim edilir. Kullanıcı iletinin hala virüs taşıyabileceği konusunda uyarılacaktır.
- **İletiyi virüslüymüş gibi reddet** - sistem, virüs algılandığında davrandığı şekilde davranır (örn. ileti ek olmadan teslim edilir veya reddedilir). Seçenek güvenlidir, ancak parola korumalı arşivler gönderme neredeyse imkansızdır.

7.1.2. Ek Filtresi

Ek Filtresi menüsünde çeşitli ek tanımlamalarının bir listesi bulunur:



Ek filtresini etkinleştir onay kutusunu seçerek posta eklerinin filtrelenmesini etkinleştirebilir/devre dışı bırakabilirsiniz. İsteğe bağlı olarak, aşağıdaki ayarları da değiştirebilirsiniz:

- ***Kullanıcıya ekin teslim edilmediğini bildiren bir uyarı gönder***

Gönderen virüslü veya engellenmiş eki olan bir ileti gönderdiğine dair Kerio MailServer'dan bir uyarı alacaktır.

- ***Orijinal iletiyi yönetici adresine ilet***

İleti ister yerel ister harici bir adres olsun, tanımlanan bir e-posta adresine iletilecektir (olduğu gibi - virüslü veya yasak ekle).

- ***Filtreli iletiyi yönetici adresine ilet***

İleti virüslü veya yasak ek olmaksızın (aşağıda seçilen eylemler hariç) belirtilen e-posta adresine iletilecektir. Bu, virüsten korumanın ve/veya ek filtresinin doğru çalıştığını doğrulamak için kullanılabilir.

Uzantılar listesinde, her öğenin dört alanı vardır:

- ***Tür*** - ekin türünü belirtme İçerik alanında verilen uzantıyla belirlenir. Olası türler Dosya adı veya MIME türüdür. Öğeye ek filtrelemesi eklemek/çıkarmak için bu alandaki ilgili kutuyu seçebilirsiniz.
- ***İçerik*** - filtrelenecek bir uzantı burada belirtilebilir. İşletim sistemi joker karakterlerini burada kullanabilirsiniz (örneğin "*.doc.*" dizesi .doc uzantılı herhangi bir dosya ve izleyen herhangi bir uzantı

anlamına gelir).

- **Eylem** - belirli bir ekle gerçekleştirilecek eylemi tanımlayın. Olası eylemler Kabul et (eki kabul et) ve Engelle'dir (devre dışı bırakılan ekler listesinin üstünde tanımlandığı gibi bir eylem gerçekleştirilecektir).
- **Açıklama** - ekin açıklaması bu alanda tanımlanır.

Kaldır düğmesine basılarak bir öğe listeden kaldırılır. **Ekle...** düğmesine basarak başka bir öğeyi listeye ekleyebilirsiniz. Ya da **Düzenle...** düğmesine basarak varolan bir kaydı düzenleyebilirsiniz. Aşağıdaki pencere görünür:



- Açıklama alanında filtrelenecek ekin kısa bir açıklamasını yazabilirsiniz.
- Posta iletisi bir ek içeriyorsa alanında ekin türünü seçebilirsiniz (Dosya adı veya MIME türü). Ayrıca, sunulan uzantılar listesinden belirli bir uzantıyı seçebilirsiniz veya uzantı joker karakterini doğrudan yazabilirsiniz.

Sonra alanında tanımlanan eki engellemeyi veya kabul etmeyi seçebilirsiniz.



8. SSS ve Teknik Destek

İşletmenizde ya da teknik açıdan AVG ile herhangi bir sorun yaşarsanız lütfen <http://www.avg.com> adresinde bulunan AVG web sitesinin **SSS** bölümünü inceleyin.

Bu şekilde yardım alamazsanız teknik destek bölümüne e-posta ile başvurun. Lütfen **Yardım/Çevrimiçi yardım al** sistem menüsünden ulaşabileceğiniz iletişim formunu kullanın.