



AVG Email Server Edition 2013

使用者手冊

文件修訂版 2013.01 (20.11.2012)

版權所有 AVG Technologies CZ, s.r.o. 保留所有權利。
所有其他商標均歸各自所有者擁有。

此產品採用了 RSA Data Security, Inc. 的 MD5 報文摘要演算法，版權所有 (C) 1991-2, RSA Data Security, Inc. 1991 年建立。
此產品使用來自 C-SaCzech 程式庫的程式碼，版權所有 (c) 1996-2001 Jaromir Dolecek (dolecek@ics.muni.cz) 。
此產品使用了 zlib 壓縮程式庫，版權所有 (c) 1995-2002 Jean-loup Gailly and Mark Adler。



內容

1. 簡介.....	3
2. AVG 安裝需求.....	4
2.1 支援的作業系統.....	4
2.2 支援的電子郵件伺服器.....	4
2.3 硬體需求.....	4
2.4 解除安裝之前版本.....	4
2.5 MS Exchange Service Pack.....	5
3. AVG 安裝程序.....	6
3.1 安裝啟動.....	6
3.2 授權協議.....	7
3.3 啟動您的授權.....	7
3.4 選取安裝類型.....	8
3.5 自訂安裝 - 自訂選項.....	9
3.6 安裝完成.....	11
4. 安裝之後.....	12
5. E-mail Scanner for MS Exchange.....	14
5.1 概觀.....	14
5.2 E-mail Scanner for MS Exchange (路由 TA)	15
5.3 E-mail Scanner for MS Exchange (SMTP TA)	17
5.4 E-mail Scanner for MS Exchange (VSAPI)	17
5.5 偵測動作.....	20
5.6 郵件篩選.....	21
6. 適用於 MS Exchange 的 Anti-Spam 伺服器.....	22
6.1 Anti-Spam 原理.....	22
6.2 Anti-Spam 介面.....	22
6.3 Anti-Spam 設定.....	23
7. AVG for Kerio MailServer.....	28
7.1 組態.....	28
8. 常見問題集和技術支援.....	32



1. 簡介

本使用者手冊提供有關 **AVG Email Server Edition 2013** 的詳細介紹。

感謝您購買 **AVG Email Server Edition 2013** !

AVG Email Server Edition 2013 是 AVG 一系列屢獲殊榮的產品之一，旨在為您的伺服器提供完整的保護，讓您完全放心。如 AVG 所有的產品一樣，**AVG Email Server Edition 2013** 也經過徹底的重新設計，以一種嶄新、更方便使用且更有效率的方式，提供知名且備受信賴的 AVG 安全性保護。

AVG 是專為保護您的電腦和網路活動而設計和開發。享受由 AVG 帶來的全面保護體驗吧。

注意：該文件包含對特定 Email Server Edition 功能的描述。如果您需要有關其他 AVG 功能的資訊，請參閱針對 Internet Security 版本的使用者指南，其中包含所有必要的詳細資訊。您可以從 <http://www.avg.com> 下載該指南。



2. AVG 安裝需求

2.1. 支援的作業系統

AVG Email Server Edition 2013 可保護執行下列作業系統的郵件伺服器：

- Windows 2008 Server Edition (x86 和 x64)
- Windows 2003 Server (x86 和 x64)SP1

2.2. 支援的電子郵件伺服器

支援以下檔案伺服器：

- MS Exchange 2003 Server 版本
- MS Exchange 2007 Server 版本
- MS Exchange 2010 Server 版本
- Kerio MailServer - 版本 6.7.2 和更高版本

2.3. 硬體需求

AVG Email Server Edition 2013 的最低硬體需求：

- Intel Pentium CPU 1.5 GHz
- 500 MB 可用硬碟空間 (用於安裝)
- 512 MB RAM 記憶體

AVG Email Server Edition 2013 的建議硬體需求：

- Intel Pentium CPU 1.8 GHz
- 600 MB 可用硬碟空間 (用於安裝)
- 512 MB RAM 記憶體

2.4. 解除安裝之前版本

如果您之前安裝了舊版本的 AVG Email Server ,在安裝 **AVG Email Server Edition 2013** 之前需要先解除安裝舊版本。您必須使用標準 Windows 功能 ,手動解除安裝先前版本。

- 從開始功能表 **開始/設定/控制台/新增或移除程式** 從所安裝軟體的清單中選擇正確的程式 (或者可以透過功能表 **開始/所有程式/AVG/解除安裝 AVG** 更容易地安裝該操作)。
- 如果您之前使用過 AVG 8.x 或更舊的版本 ,不要忘記解除安裝各個伺服器外掛程式。



注意 :解除安裝過程中 ,將需要重新啓動儲存區服務。

Exchange 外掛程式 - 從外掛程式的安裝資料夾使用 /uninstall 參數執行 setupes.exe。

例如 C:\AVG4ES2K\setupes.exe /uninstall

Lotus Domino/Notes 外掛程式 - 從外掛程式的安裝資料夾使用 /uninstall 參數執行 setupln.exe :

例如 C:\AVG4LN\setupln.exe /uninstall

2.5. MS Exchange Service Pack

對於 MS Exchange 2003 Server ,不需要 Service Pack ;但是建議盡可能讓您的系統擁有最新版本的 Service Pack 和 Hotfix ,以確保獲得最大安全性。

用於 **MS Exchange 2003 Server** 的 **Service Pack** (選用) :

<http://www.microsoft.com/en-us/download/details.aspx?id=9664>

安裝開始時 ,會檢查所有系統程式庫版本。如果需要安裝更新版本的程式庫 ,安裝程式會使用副檔名 .delete 重新命名舊的程式庫。系統重新啟動後 ,會將它們刪除。

用於 **MS Exchange 2007 Server** 的 **Service Pack** (選用) :

<http://www.microsoft.com/downloads/details.aspx?FamilyID=44c66ad6-f185-4a1d-a9ab-473c1188954c&displaylang=en>

用於 **MS Exchange 2010 Server** 的 **Service Pack** (選用) :

<http://www.microsoft.com/en-us/download/details.aspx?id=28190>



3. AVG 安裝程序

要在電腦上安裝 AVG，您需要取得最新的安裝檔案。您可以使用產品包裝盒內附的 CD 上的安裝檔案，但此檔案可能已過時。因此我們建議從網上取得最新安裝檔案。您可以從 [AVG 網站](http://www.avg.com/download?prd=msw) 下載檔案 (網址為 <http://www.avg.com/download?prd=msw>)。

您的產品有兩種安裝套件可用 - 用於 32 位元作業系統 (標記為 x86) 和 64 位元作業系統 (標記為 x64)。請確定針對您特定的作業系統使用正確的安裝套件。

在安裝過程中，系統會要求您提供授權號碼。請務必在開始安裝之前預先準備好。號碼記錄在 CD 包裝上。如果您是線上購買 AVG 產品，您的授權號碼會透過電子郵件傳送給您。

將安裝檔案下載並儲存到您的硬碟後，就可以啟動安裝程序。安裝作業包含一系列對話方塊視窗，其中會提供每個步驟的簡短說明。下面提供了每個對話方塊視窗的說明：

3.1. 安裝啟動

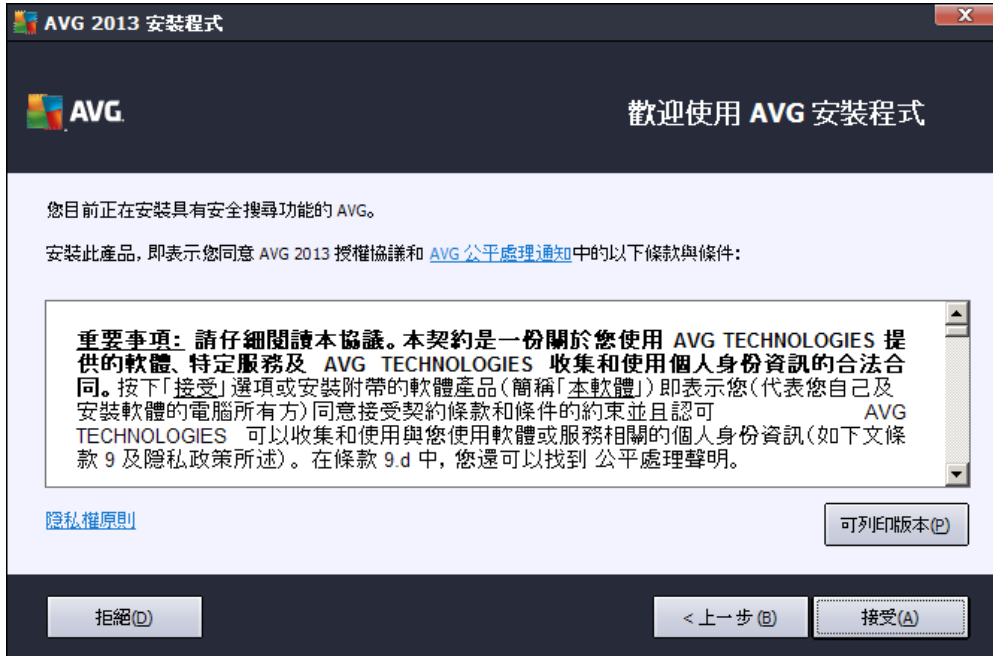


安裝程序啟動時會顯示 **歡迎** 視窗。您可以在此處選擇用於安裝程序的語言，並按 **下一步** 按鈕。

在安裝過程中，您也可以為日後的應用程式介面選擇其他語言。



3.2. 授權協議



該對話方塊使您可以讀取授權狀態。使用 **可列印版本** 按鈕在新視窗中開啓該授權文字。按一下 **接受** 按鈕確認並繼續至下一個對話方塊。

3.3. 啟動您的授權

您必須在 **啟動您的授權** 對話方塊中填寫授權號碼。

將您的授權號碼輸入 **授權號碼** 文字字段。線上購買 AVG 後，您可在收到的確認電子郵件中找到授權號碼。您必須完全按照顯示的號碼準確輸入。如果授權號碼的數位格式可用（在電子郵件中），則建議使用複製和貼上方法將其插入。



按下下一步按鈕繼續執行安裝程序。

3.4. 選取安裝類型



選取安裝類型對話方塊提供兩種安裝選項：**快速安裝**和**自訂安裝**。

對於大多數使用者，強烈建議使用**快速安裝**，它會以完全自動的模式，使用程式廠商預先定義的設定來安裝 AVG。這種組態不僅提供最大安全性，並且充分利用資源。在未來如果需要變更此組態，您隨時可以在 AVG 應用程式中直接操作。



自訂安裝應該只能由經驗豐富的使用者，在確實需要使用非標準設定來安裝 AVG 的情況下使用 (例如為了符合特定系統需求)。

如果選擇自訂安裝，目標資料夾部分會顯示在對話方塊的下半部分。使您可以指定安裝 AVG 的位置。預設情況下，AVG 會安裝到磁碟機 C: 的 Program Files 資料夾中。如果想變更此位置，請使用瀏覽按鈕顯示磁碟機結構，然後選取對應的資料夾。

3.5. 自訂安裝 - 自訂選項



元件選取區段會顯示所有可以安裝的 AVG 元件的概觀。如果預設設定不符合您的需求，您可以移除/新增特定元件。

不過，您只能選取包含在您購買的 AVG 版本中的元件。「元件選取」對話方塊中僅提供這些元件讓您安裝！

- **遠端管理** - 如果您打算將 AVG 連線至 AVG DataCenter (AVG Network Edition)，需要選取此選項。
- **其他已安裝的語言** - 您可以定義 AVG 要以哪種語言安裝。核取**其他已安裝的語言**項目，然後從相應的功能表選取所需語言。



各伺服器元件的基本概觀 (在伺服器分支下) :

- **適用於 MS Exchange 的 Anti-Spam 伺服器**

會檢查所有傳入電子郵件訊息，並將來路不明的電子郵件標示為垃圾郵件。它會使用多種分析方法來處理每一電子郵件訊息，從而提供最大的保護來封鎖垃圾電子郵件訊息。

- **Email Scanner for MS Exchange (路由傳輸代理程式)**

會檢查通過 MS Exchange HUB 角色的所有傳入、傳出和內部電子郵件訊息。

- **Email Scanner for MS Exchange (SMTP 傳輸代理程式)**

會檢查通過 MS Exchange SMTP 接口傳入的所有電子郵件訊息(可以為 EDGE 和 HUB 角色安裝)。

- **Email scanner for MS Exchange (VSAPI)**

會檢查儲存在使用者信箱中的所有電子郵件訊息。如果偵測到任何病毒，便會將其移至病毒隔離區，或者將其完全移除。

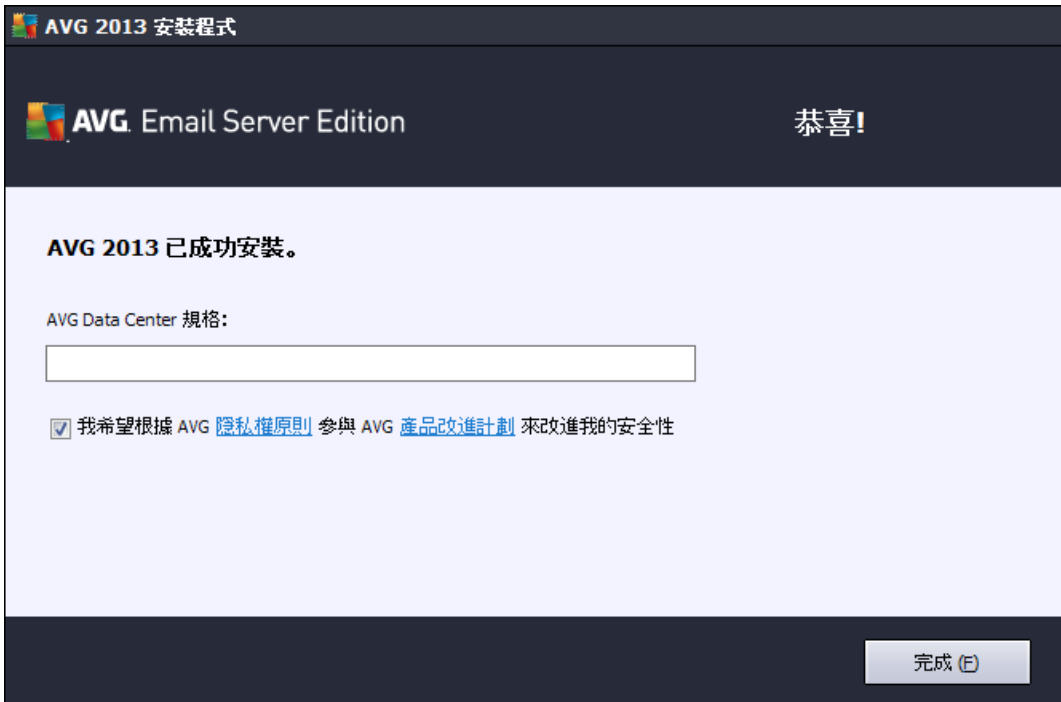
對於 Exchange 2003 使用者，僅 Anti-Spam 和 Email Scanner (VSAPI) 元件可用。

按下一步按鈕繼續。



3.6. 安裝完成

如果在模組選取時已選取 **遠端管理** 模組，那麼您可以在最後的畫面定義連線到您的 AVG DataCenter 所用的連線字串。



此對話方塊使您還可以決定是否要參與產品改進計劃，該計劃收集有關已偵測到威脅的匿名資訊，以提高整體網際網路安全等級。如果您同意此聲明，請保持核取 **我希望根據 AVG 隱私權原則參與 AVG 產品改進計劃來改進我的安全性** 選項 (預設已確認該選項)。

按一下 **完成** 按鈕確認您的選擇。

AVG 現已安裝在您的電腦上，且可完整運作。程式在幕後中執行，完全處於自動模式。



4. 安裝之後

安裝完成之外，*AVG Email Server Edition 2013* 主螢幕會立即顯示：



此手冊僅介紹 *AVG Email Server Edition 2013* 特定功能；所有其他元件和設定在 *AVG Desktop* 手冊中介紹。若要存取主伺服器元件對話方塊，請按一下 **伺服器** 按鈕。您將看到以下螢幕：





請注意，僅在使用 MS Exchange 2007 或更高版本時，所有伺服器元件才都可用 (當然，除非您在安裝程序中已選擇 [不安裝](#) 部分元件)。MS Exchange 2003 僅支援 Anti-Spam 和 Email Scanner (VSAPI) 元件。

要為您的郵件伺服器設定保護，請遵循相關章節的指示：

- [*Email Scanner for MS Exchange*](#)
- [*適用於 MS Exchange 的 Anti-Spam 伺服器*](#)
- [*AVG for Kerio MailServer*](#)

5. E-mail Scanner for MS Exchange

5.1. 概觀

各 Email Scanner 伺服器元件的基本概觀：

- [EMS \(路由\) - Email Scanner for MS Exchange \(路由傳輸代理程式\)](#)
會檢查通過 MS Exchange HUB 角色的所有傳入、傳出和內部電子郵件訊息。
適用於 MS Exchange 2007/2010 而且只能針對 HUB 角色安裝。
- [EMS \(SMTP\) - Email Scanner for MS Exchange \(SMTP 傳輸代理程式\)](#)
檢查透過 MS Exchange SMTP 接口傳輸的所有電子郵件訊息。
僅適用於 MS Exchange 2007/2010 ,且可針對 EDGE 和 HUB 兩種角色安裝。
- [EMS \(VSAPI\) - Email Scanner for MS Exchange \(VSAPI\)](#)
會檢查儲存在使用者信箱中的所有電子郵件訊息。如果偵測到任何病毒 ,便會將其移至病毒隔離區 ,或者將其完全移除。

按一下所需元件圖示可開啟其介面。所有元件共用以下常用控制按鈕和連結：



- **已啟用/已停用** - 按一下此按鈕可啟用/停用選定的元件 (如果元件已啟用 ,按鈕和文字為綠色 ;如果已停用 ,則為紅色)。
- **掃描結果**

開啓新對話方塊，您可在此檢視掃描結果：



您可在此檢查訊息，這些訊息按嚴重性細分到數個標籤。要修改嚴重性並進行報告，請參閱個別元件的組態。

預設情況下，只顯示最近兩天的結果。您可以修改以下選項來變更顯示時間：

- **顯示前** - 輸入希望的天數和小時數。
- **顯示選取範圍** - 選擇自訂的時間和日期間隔。
- **顯示全部** - 顯示整個時間期間的掃描結果。

使用 **重新整理** 按鈕可重新載入掃描結果。

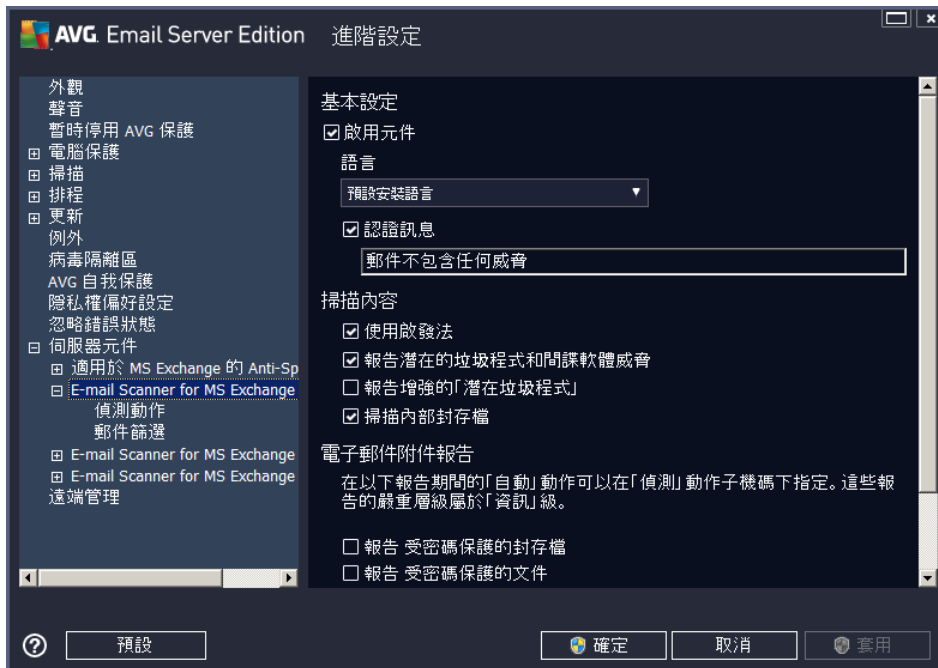
- **重新整理統計值** - 更新以上顯示的統計值。

按一下 **設定可用** 按鈕可以開啟選定元件的進階設定 (您可以在下面的章節中找到有關所有元件個別設定的詳細資訊)。

5.2. E-mail Scanner for MS Exchange (路由 TA)

要開啓 **Email Scanner for MS Exchange (路由代理傳輸程式)** 的設定，請從元件介面中選取 **設定** 按鈕。

從 **伺服器元件** 清單中選取 **Email Scanner for MS Exchange (路由 TA)** 項目：



基本設定區段包含以下選項：

- **啟用元件** - 取消核取該方塊將停用整個元件。
- **語言** - 選取偏好的元件語言。
- **認證訊息** - 如果您希望將認證附註新增到所有掃描的訊息，則核取該選項。您可在下面的欄位中自訂訊息。

掃描內容區段：

- **使用啟發法** - 核取該方塊以在掃描中啟用啟發法分析方法。
- **報告潛在的垃圾程式和間諜軟體威脅** - 核取該選項以報告潛在垃圾程式和間諜軟體。
- **報告增強的潛在垃圾程式** - 核取此方塊來偵測廣義的間諜軟體；這是指那些當您直接向製造商購買時完全正常而且無害，但稍後可能會被不肖份子用於惡意用途的程式；或是那些絕對無害但可能不需要的程式（如各式各樣的工具列）。這個附加措施能進一步提高電腦安全性和使用順暢度，但由於可能會封鎖合法程式，因此預設為關閉。注意：此偵測功能是前一個選項的附加功能。因此，如果您想防禦基本類型的間諜軟體，請務必核取前一個選項方塊。
- **掃描封存內部** - 核取該選項以使掃描程式查看封存內部（zip、rar 等）

電子郵件附件報告區段允許您選擇掃描時應報告哪些項目。如果核取該選項，包含此類項目的電子郵件將在郵件主旨中包含 [資訊] 標記。這是預設組態，可在偵測動作區段的資訊部分輕鬆進行修改（請參閱下文）。

有以下選項可用：

- **報告受密碼保護的封存**



- 報告受密碼保護的文件
- 報告包含巨集的檔案
- 報告隱藏的副檔名

在下面的樹狀目錄結構中也提供以下子項目：

- [偵測動作](#)
- [郵件篩選](#)

5.3. E-mail Scanner for MS Exchange (SMTP TA)

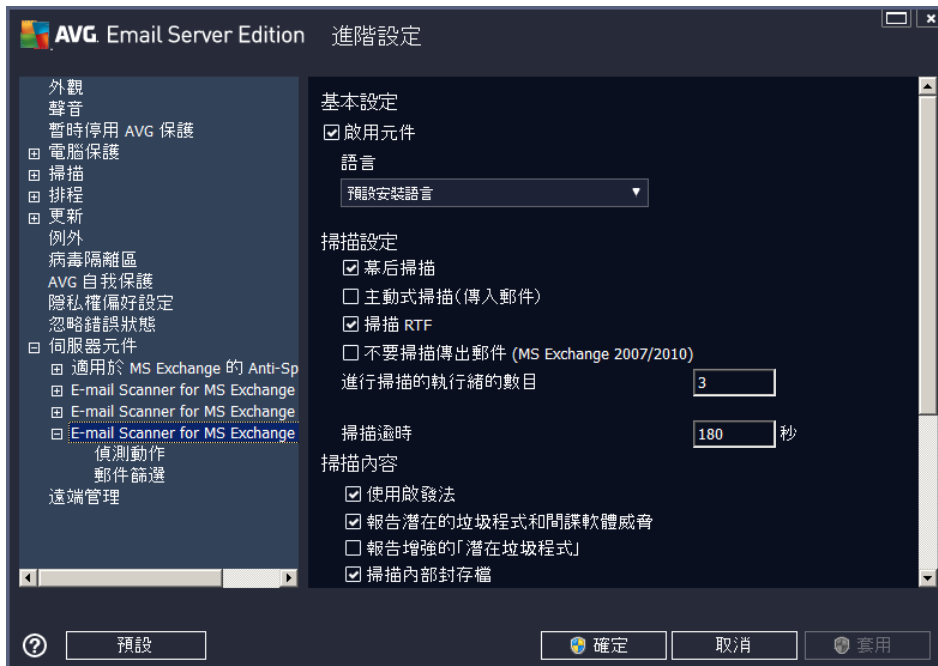
Email Scanner for MS Exchange (SMTP TA) 的組態與路由傳輸代理程式的情況完全相同。欲瞭解更多資訊，請參閱上文的 [Email Scanner for MS Exchange \(路由 TA\)](#) 一章。

以下樹狀目錄結構中還提供了下列子項目：

- [偵測動作](#)
- [郵件篩選](#)

5.4. E-mail Scanner for MS Exchange (VSAPI)

此項目包含 *Email Scanner for MS Exchange (VSAPI)* 的設定。



基本設定區段包含以下選項：

- **啟用元件** - 取消核取該方塊將停用整個元件。



- **語言** - 選取偏好的元件語言。

掃描設定區段：

- **背景掃描** - 您可以在此啟用或停用背景掃描程序。背景掃描是 VSAPI 2.0/2.5 應用程式介面的功能之一。它提供 Exchange Messaging 資料庫的執行緒式掃描。每當在使用者郵箱資料夾中遇到沒有使用最新的 AVG 病毒庫更新掃描的項目時，會將其提交至 AVG for Exchange Server 以進行掃描。然後會對未檢查過的物件並行執行掃描與搜尋兩種作業。

每個資料庫都會使用一個特定的低優先順序的執行緒，從而確保其他工作 (例如，在 Microsoft Exchange 資料庫中儲存電子郵件訊息) 永遠會優先執行。

- **主動式掃描 (傳入郵件)**

您可以在此啟用或停用 VSAPI 2.0/2.5 的主動式掃描功能。當項目傳送到資料夾時將執行該掃描，但用戶端未提出要求。

一旦訊息提交到 Exchange 儲存區，即以低優先順序進入全域掃描佇列 (最多 30 個項目)。將根據先進先出 (FIFO) 原則對其進行掃描。如果存取仍在佇列等候的項目，則會將其變更為高優先順序。

溢位訊息會繼續留在未掃描的儲存區。

即使您停用了 **背景掃描** 和 **主動式掃描** 選項，當使用者嘗試使用 MS Outlook 用戶端下載郵件時，存取時掃描程式將仍處於使用中狀態。

- **掃描 RTF** - 您可以在此處指定是否掃描 RTF 檔案類型。
- **不要掃描傳出郵件 (MS Exchange 2007/2010)** - 同時安裝 VSAPI 和 Routing Transport Agent ([路由 TA](#)) 伺服器元件 (無論是在單一伺服器或兩部不同的伺服器上)，可能會發生傳出郵件掃描兩次的情況。VSAPI 即時存取掃描程式會進行第一次掃描，而路由傳輸代理程式會進行第二次掃描。這可能導致某些伺服器速度變慢以及傳送電子郵件相應延遲。如果您確定已同時安裝這兩個伺服器元件，並且兩者皆處於作用狀態，您可以選擇核取此方塊並停用 VSAPI 即時存取掃描程式來避免重複掃描傳出電子郵件。
- **正在掃描的執行緒數目** - 掃描程序預設會按執行緒執行，以藉由某種程度的並行化處理來提高掃描效能。您可以在此處變更執行緒計數。

預設執行緒數計算公式為： $2 \times \text{處理器數} + 1$ 。

最小執行緒數目 = $(\text{處理器數目} + 1) / 2$ 。

最大執行緒數計算公式為： $\text{處理器數} \times 5 + 1$ 。

如果使用的值為最小值或更小的值，或者最大值或更大的值，則將使用預設值。

- **掃描逾時** - 一個執行緒在存取被掃描的訊息時的最大連續時間間隔 (以秒計) (預設值為 180 秒)。

掃描屬性區段：

- **使用啟發法** - 核取該方塊以在掃描中啟用啟發法分析方法。



- **報告潛在的垃圾程式和間諜軟體威脅** - 核取該選項以報告潛在垃圾程式和間諜軟體。
- **報告增強的潛在垃圾程式** - 核取此方塊來偵測廣義的間諜軟體 ;這是指那些當您直接向製造商購買時完全正常而且無害 ,但稍後可能會被不肖份子用於惡意用途的程式 ;或是那些絕對無害但可能不需要的程式 (如各式各樣的工具列)。這個附加措施能進一步提高電腦安全性和使用順暢度 ,但由於可能會封鎖合法程式 ,因此預設為關閉。注意 :此偵測功能是前一個選項的附加功能。因此 ,如果您想防禦基本類型的間諜軟體 ,請務必核取前一個選項方塊。
- **掃描封存內部** - 核取該選項以使掃描程式查看封存內部 (zip、rar 等)

電子郵件附件報告區段允許您選擇掃描時應報告哪些項目。預設組態可以在偵測動作區段下的資訊部分輕鬆進行修改 (請參閱下文)。

有以下選項可用：

- **報告受密碼保護的封存**
- **報告受密碼保護的文件**
- **報告包含巨集的檔案**
- **報告隱藏的副檔名**

這其中的一些功能通常是 Microsoft VSAPI 2.0/2.5 應用程式介面服務的使用者延伸。欲瞭解有關 VSAPI 2.0/2.5 的詳細資訊 ,請參閱下面的連結 (以及可從參考的項目存取的連結)：

- <http://support.microsoft.com/default.aspx?scid=kb:en-us:328841&Product=exch2k> - 取得有關 Exchange 和反病毒軟體互動的資訊。
- <http://support.microsoft.com/default.aspx?scid=kb:en-us:823166> - 取得有關 Exchange 2003 Server 應用程式中其他 VSAPI 2.5 功能的資訊。

以下樹狀目錄結構中還提供了下列子項目：

- [偵測動作](#)
- [郵件篩選](#)

5.5. 偵測動作



在偵測動作子項目中，您可選擇在掃描期間應自動執行的動作。

這些動作可用於以下項目：

- **高嚴重性偵測** - 會自我複製和傳播的惡意程式碼，通常只在造成損壞後才被發現。
- **中嚴重性偵測** - 一般而言，此類程式多種多樣，有的可能會對您的隱私造成非常嚴重的威脅，而有些僅會造成潛在威脅。
- **資訊嚴重性偵測** - 包含無法被歸類為上述任何類別的所有偵測到的潛在威脅。

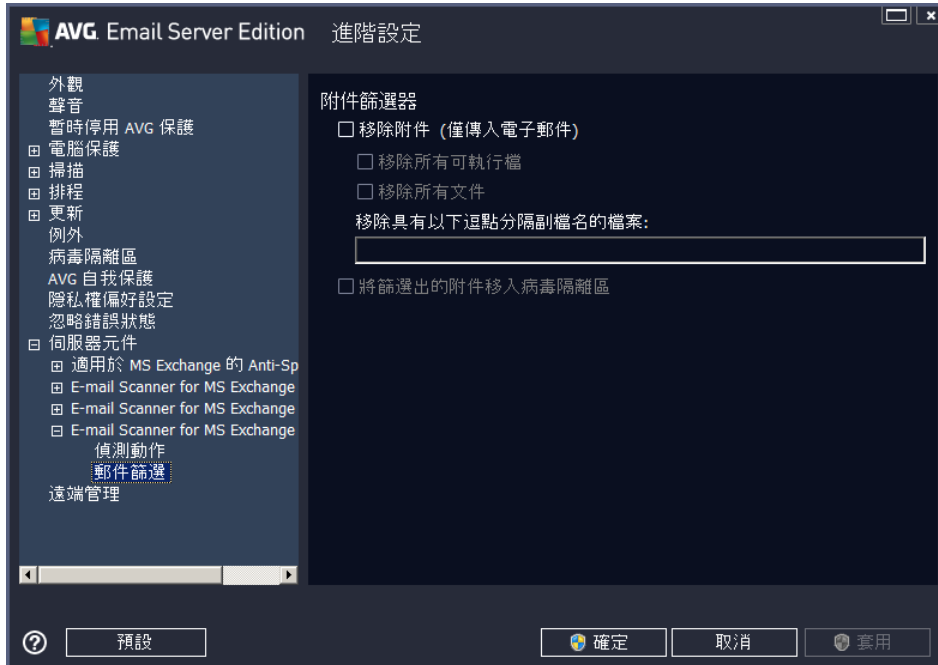
使用下拉式功能表選擇用於各個項目的動作：

- **無** - 不執行任何動作。
- **移至隔離區** - 指定威脅將移至病毒隔離區。
- **移除** - 指定威脅將移除。

要為包含指定項目/威脅的郵件選取自訂主旨文字，請核取以下列內容標示主旨...方塊，並填寫偏好值。

最後提到的功能不適用於 Email Scanner for MS Exchange VSAPI。

5.6. 郵件篩選



在 **郵件篩選** 子項目中，您可以選擇哪些附件 (如果有的話) 應該自動移除。有以下選項可用：

- **移除附件** - 核取此方塊以啟用此功能。
- **移除所有可執行檔** - 移除所有可執行檔。
- **移除所有文件** - 移除所有文件檔案。
- **移除具有以下逗號分隔副檔名的檔案** - 在方塊中填寫欲自動移除的副檔名。以逗號分隔副檔名。
- **將篩選出的附件移至病毒隔離區** - 如果您不想將篩選出的附件徹底移除，則可核取此選項。核取此方塊後，在此方塊中選擇的所有附件將自動移至病毒隔離區隔離環境中。該隔離區是儲存潛在惡意檔案的安全位置，您可以在這裡檢視和檢查這些檔案，而不會給您的系統造成危險。病毒隔離區可以從 **AVG Email Server Edition 2013** 主介面的上方功能表存取。只需用滑鼠左鍵按一下 **選項** 項目，然後從下拉式功能表中選擇 **病毒隔離區**。



6. 適用於 MS Exchange 的 Anti-Spam 伺服器

6.1. Anti-Spam 原理

垃圾郵件是指來路不明的電子郵件，大部分是產品或服務廣告，它採用批量的方式同時傳送到大量電子郵件地址，一下灌滿收件者的郵箱。垃圾電子郵件並不包括合法的商業電子郵件，因為這種電子郵件的傳送事先已獲得客戶的同意。垃圾電子郵件不僅讓人煩惱，而且經常會是電子郵件詐騙、病毒或攻擊性內容的來源。

Anti-Spam 會檢查所有傳入電子郵件訊息，並將來路不明的電子郵件標示為垃圾郵件。它會使用多種分析方法來處理每一電子郵件訊息，從而提供最大的保護來封鎖垃圾電子郵件訊息。

6.2. Anti-Spam 介面



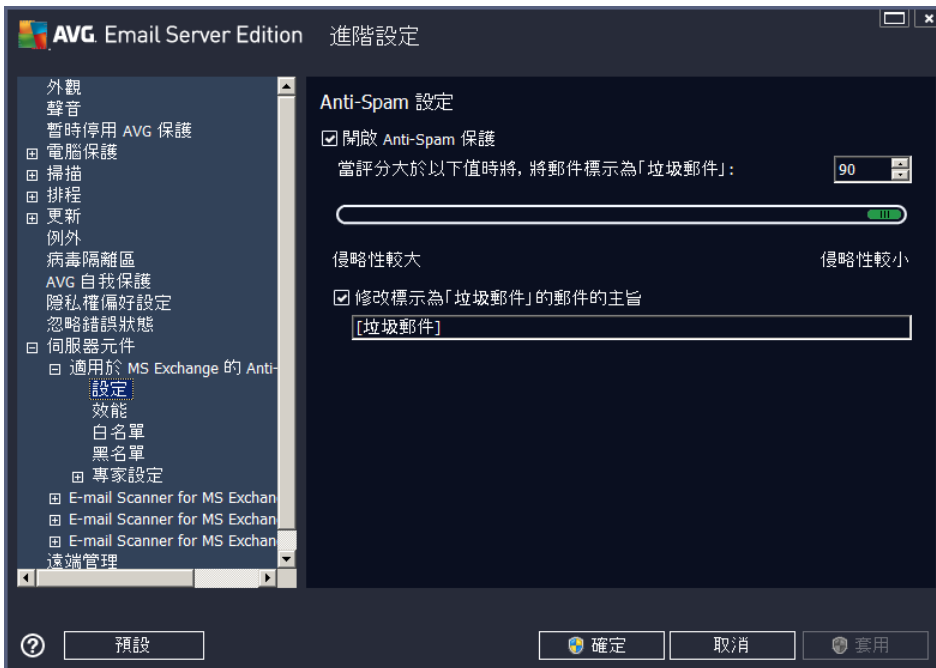
此對話方塊包含有關伺服器元件功能的簡要資訊、有關其目前狀態 (*已啟用/已停用*) 的資訊和一些統計資料。

可用的按鈕和連結：

- **已啟用/已停用** - 按一下此按鈕可啟用/停用選定的元件 (如果元件已啟用，按鈕和文字為綠色；如果已停用，則為紅色)。
- **重新整理統計值** - 更新以上顯示的統計值。
- **設定** - 使用此按鈕可開啟 [進階 Anti-Spam 設定](#)。

6.3. Anti-Spam 設定

6.3.1. 設定



在此對話方塊中，您可以核取 **開啟 Anti-Spam 保護** 核取方塊，以允許/禁止對電子郵件通訊進行反垃圾郵件掃描。

在此對話方塊中，您也可以選取更高或更低的加強分數標準。**Anti-Spam** 篩選器會根據數個動態掃描技術，為每封郵件指定一個分數（即郵件內容與垃圾郵件的相似程度）。您可以調整當評分大於等於以下值時，將郵件標記為垃圾郵件設定，方法是輸入值（50 到 90），或左右移動滑杆。

以下是分數門檻值的一般說明：

- **值 90** - 大部分的傳入電子郵件訊息都能正常傳遞（不會被標記為 [垃圾郵件](#)）。這樣會篩選出最容易識別的 [垃圾郵件](#)，但是可能會允許大量的 [垃圾郵件](#) 傳入。
- **值 80-89** - 將篩選出很可能是 [垃圾郵件](#) 的電子郵件訊息。某些非垃圾郵件的訊息也可能被誤選。
- **值 60-79** - 這是較為加強的組態。將篩選出可能是 [垃圾郵件](#) 的電子郵件訊息，也可能攔截非垃圾郵件訊息。
- **值 50-59** - 特別加強的組態。非垃圾郵件的電子郵件訊息很可能被當作真正的 [垃圾郵件](#) 訊息處理。一般情況不建議使用此門檻值範圍。

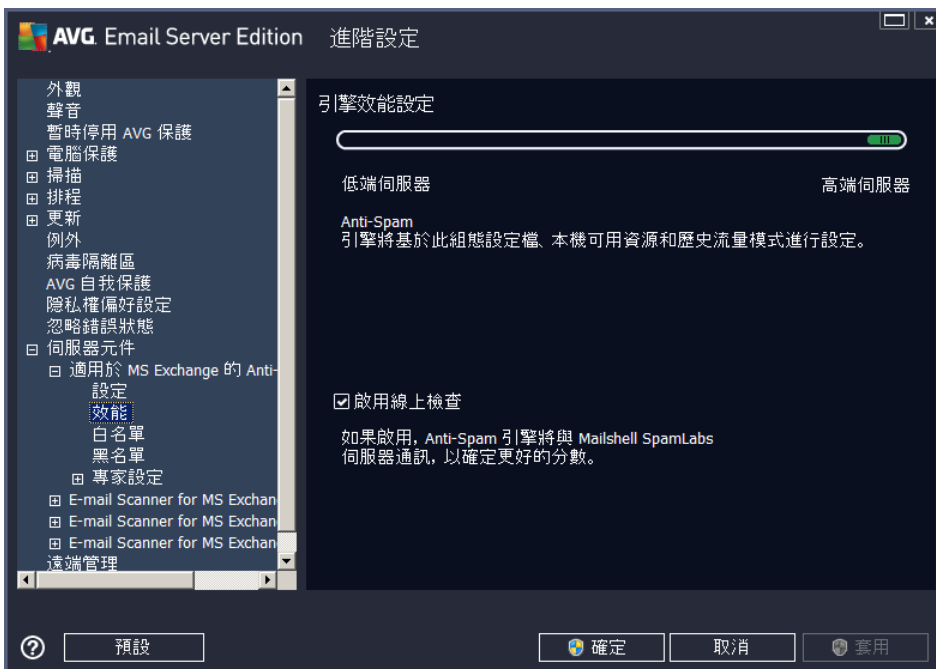
您可以進一步定義應該如何處理偵測到的 [垃圾](#) 電子郵件訊息：

- **修改標示為「垃圾郵件」的郵件的主旨** - 如果您希望所有偵測為 [垃圾郵件](#) 的訊息都在電子郵件主旨欄位標明特定文字或字元，請勾選此核取方塊；可在啟動的文字欄位中輸入所需文

字。

- **報告錯誤偵測結果前先詢問** - 前提是您在安裝過程中同意參加「產品改進計劃」- 該計劃幫助我們從全球參與者那裡收集有關最新威脅的最新資訊，從而使我們可以改進對每個人的保護 - 即您允許將偵測到的威脅報告給 AVG。報告作業會自動進行。然而，您可以標記此核取方塊以確認您想要在向 AVG 報告任何偵測到的垃圾郵件之前先被詢問，以確定訊息確實是被歸類為垃圾郵件。

6.3.2. 效能



引擎效能設定對話方塊 (可透過左側巡覽的效能項目連結) 提供了 **Anti-Spam** 元件效能設定。向左或向右移動滑桿，可在**低記憶體/高效能**模式範圍之間變更掃描效能層級。

- **低記憶體** - 在識別**垃圾郵件**的掃描過程中，將不使用任何規則。將只使用訓練資料進行識別。此模式不推薦作為一般用途，除非電腦硬體狀況確實較差。
- **高效能** - 此模式將使用大量記憶體。在識別**垃圾郵件**的掃描過程中，將使用以下功能：規則和**垃圾郵件**資料庫快取、基本和進階規則、垃圾郵件發信者 IP 位址以及垃圾郵件發信者資料庫。

預設情況下，會開啟**啟用線上檢查**項目。透過與 **Mailshell** 伺服器通訊，它可產生更為準確的**垃圾郵件**偵測，例如將掃描的資料與 **Mailshell** 線上資料庫進行比較。

通常建議保留預設設定，僅在確實有必要時才進行變更。對此組態的任何變更只能由經驗豐富的使用者來執行！

6.3.3. 白名單

白名單項目會開啟一個對話方塊，其中包含已批准的寄件者電子郵件地址和網域名稱的全域清單，來自這些地址的郵件將始終不會被標示為[垃圾郵件](#)。



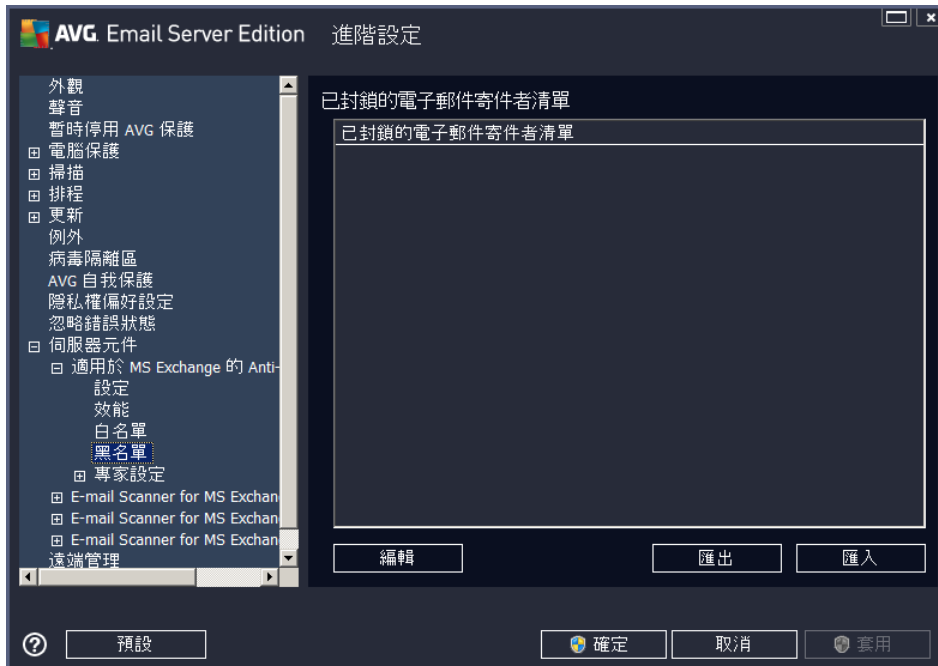
在編輯介面中，您可以制作一份確定永遠不會傳送來路不明的郵件 ([垃圾郵件](#)) 的寄件者清單。您也可以製作一份您知道不會產生垃圾郵件的完整網域名稱 (例如 [avg.com](#)) 清單。

準備好這類寄件者和 / 或網域名稱清單之後，您可以使用下列任一方法將其輸入清單：直接輸入各個電子郵件地址或一次性匯入整份地址清單。可用的控制按鈕如下：

- **編輯** - 按一下此按鈕會開啟一個對話方塊讓您手動輸入地址清單 (您也可以使用複製和貼上)。每一行插入一個項目 (寄件者、網域名稱)。
- **匯入** - 您可以選取此按鈕匯入現有的電子郵件地址。輸入檔案可以是文字檔案 (純文字格式，而每一行的內容只能包含一個項目 - 位址、網域名稱)、WAB 檔案，或者可從 Windows 通訊錄或 Microsoft Office Outlook 完成匯入。
- **匯出** - 如果您基於某種原因決定匯出記錄，您可以按一下此按鈕執行。所有記錄都將儲存成純文字檔。

6.3.4. 黑名單

黑名單項目會開啟一個對話方塊，其中包含封鎖的寄件者電子郵件地址與網域名稱的全域清單，來自此清單中寄件者的訊息將總是被標示為**垃圾郵件**。



在編輯介面中，您可以制作一份預期會寄送來路不明郵件 (**垃圾郵件**) 的寄件者清單。也可以編譯一份您預期或收到過垃圾郵件的完整網域名稱的清單 (例如，*spammingcompany.com*)。來自其中列出的地址/網域的所有電子郵件都會被識別成垃圾郵件。

準備好這類寄件者和 / 或網域名稱清單之後，您可以使用下列任一方法將其輸入清單：直接輸入各個電子郵件地址或一次性匯入整份地址清單。可用的控制按鈕如下：

- **編輯** - 按一下此按鈕會開啟一個對話方塊讓您手動輸入地址清單 (您也可以使用複製和貼上)。每一行插入一個項目 (寄件者、網域名稱)。
- **匯入** - 您可以選取此按鈕匯入現有的電子郵件地址。輸入檔案可以是文字檔案 (純文字格式，而每一行的內容只能包含一個項目 - 位址、網域名稱)、WAB 檔案，或者可從 Windows 通訊錄或 Microsoft Office Outlook 完成匯入。
- **匯出** - 如果您基於某種原因決定匯出記錄，您可以按一下此按鈕執行。所有記錄都將儲存成純文字檔。

6.3.5. 專家設定

此分支包含許多適用於 Anti-Spam 元件的設定選項。這些設定專門適用於經驗豐富的使用者，這通常是指那些需要詳細設定反垃圾郵件保護功能，以便為電子郵件伺服器提供最佳保護的網路管理員。基於這個原因，不針對個別對話方塊額外提供說明；不過，使用者介面中提供有各個選項的簡短說明。

我們強烈建議不要變更任何設定，除非您對 Spamcatcher (MailShell Inc.) 的進階設定非常熟悉。任何不適當的變更都可能導致電腦效能降低或元件功能錯誤。



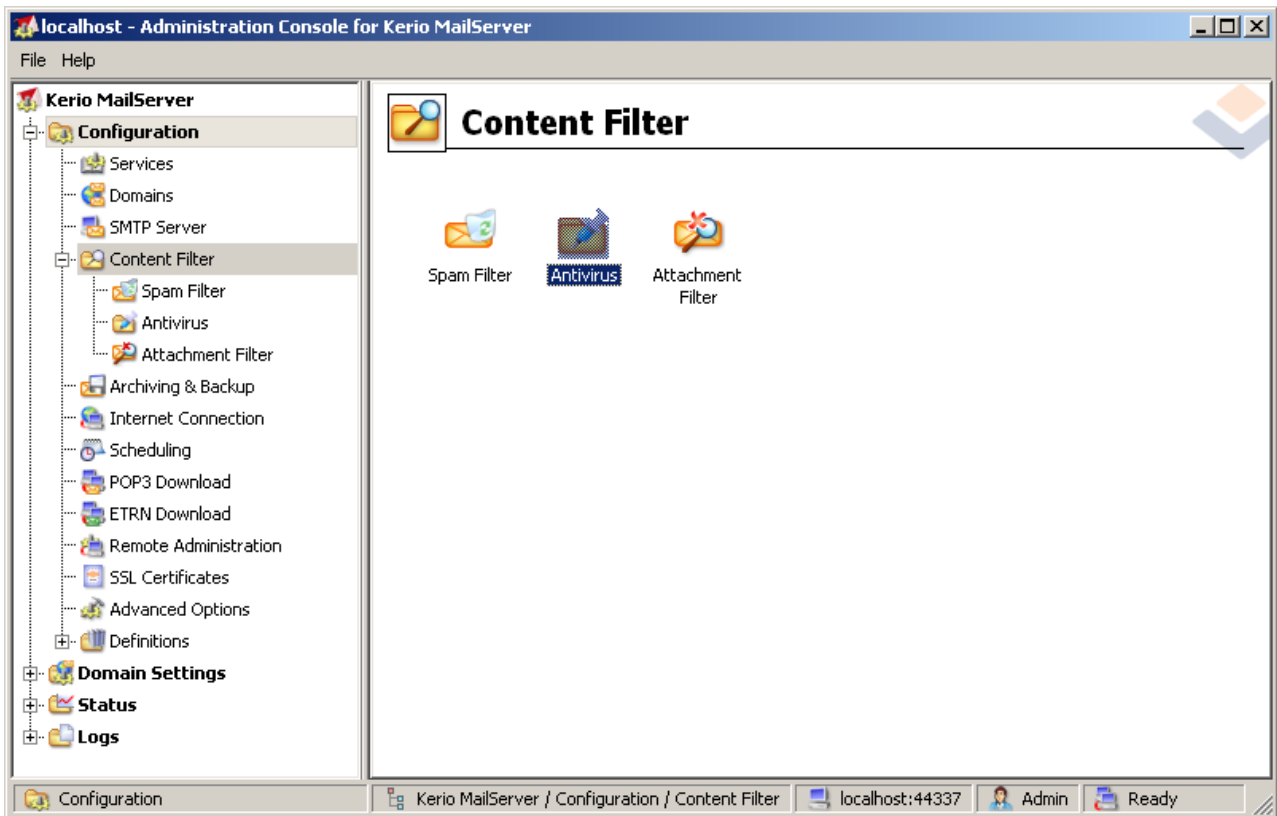
如果您還是認為有必要變更進階層級的 Anti-Spam 組態，請遵循使用者介面中提供的指示。在各個對話方塊中，您通常會看到一個可以編輯的單一特定功能 - 對話方塊本身通常會包含該功能的說明：

- **篩選** - 語言清單、國家 (或地區) 清單、已核准的 IP、已阻止的 IP、已阻止的國家 (或地區)、已阻止的字元集、冒名的寄件者
- **RBL** - RBL 伺服器、多個結果、閾值、逾時、最大 IP 數
- **網際網路連線** - 逾時、代理伺服器、代理伺服器驗證

7. AVG for Kerio MailServer

7.1. 組態

該反病毒保護機制已直接整合到 Kerio MailServer 應用程式中。要啟動 AVG 掃描引擎所提供的 Kerio MailServer 電子郵件保護，請啟動 Kerio Administration Console 應用程式。在應用程式視窗左側控制樹的「組態」分支中，選擇「內容篩選器」子分支：



按一下「內容篩選器」項目，將顯示一個帶有三個項目的對話方塊：

- [垃圾郵件篩選器](#)
- [反病毒](#) (請參閱反病毒部分)
- [附件篩選器](#) (請參閱附件篩選器部分)



7.1.1. Antivirus

要啟動 AVG for Kerio MailServer，請選取「使用外部反病毒軟體」核取方塊，然後從組態視窗之「反病毒軟體使用」畫面的「外部軟體」功能表選擇「AVG Email Server Edition」項目：

Antivirus usage

Use integrated McAfee® antivirus engine

Use external antivirus AVG Email Server Edition Options

在以下部分，您可以指定應該如何處理受感染或篩選出來的訊息：

- **如果在訊息中發現病毒**

If a virus is found in a message

Discard the message

Deliver the message with the malicious code removed

Forward the original message to administrator address:

Forward the filtered message to administrator address:

此畫面指定在訊息中偵測到病毒後或當訊息被附件篩選器篩選出以後應執行的動作：

- **捨棄訊息** - 選取此選項後，受感染或篩選出來的訊息將被刪除。
- **移除訊息中的惡意代碼後再傳遞訊息** - 選取此選項後，訊息將傳遞至收件者，但不帶潛在有害的附件。
- **將原始訊息轉送至管理員地址** - 選取此選項後，受病毒感染的訊息會轉送至地址文字欄位中指定的地址。
- **將篩選出來的訊息轉送至管理員地址** - 選取此選項後，篩選出來的訊息會轉送至地址文字欄位中指定的地址。

- **如果訊息的一部分無法掃描 (例如檔案被加密或損毀)**

If a part of message cannot be scanned (e.g. encrypted or corrupted file)

Deliver the original message with a prepended warning

Reject the message as if it was a virus (use the settings above)

此畫面指定當訊息或附件的一部分無法掃描時應執行的動作：

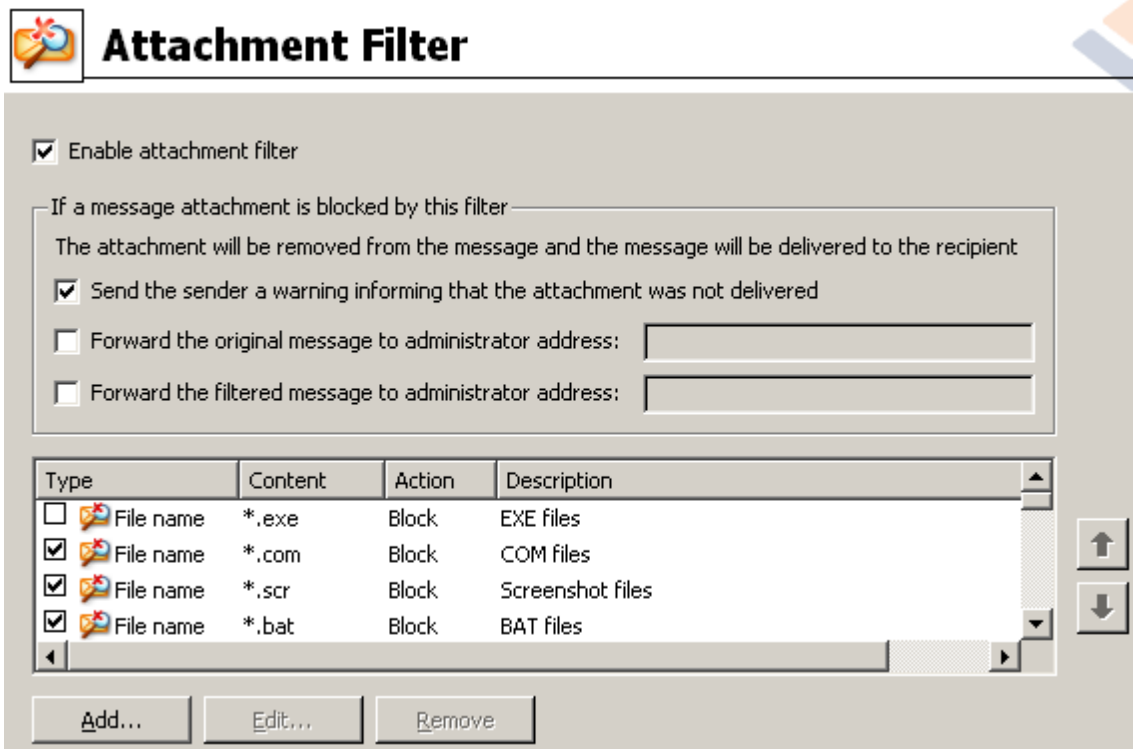
- **傳遞原始訊息並附上事先警告** — 不對訊息或附件進行檢查，直接傳送。會提醒使用者，該訊息可能仍然包含病毒。
- **將訊息視為病毒並拒絕接收** — 系統會作出與偵測到病毒時相同的反應 (即在不帶附



件的情況下傳遞訊息，或者拒絕接收該訊息)。此選項很安全，但是傳送受密碼保護的封存幾乎是不可能的。

7.1.2. 附件篩選器

「附件篩選器」功能表提供了各種附件定義的清單：



您可以透過選取「啟用附件篩選器」核取方塊，啟用或停用郵件附件篩選。如有需要，您可以變更以下設定：

- **向寄件者傳送附件未傳遞警告**

寄件者將收到來自 Kerio MailServer 的以下警告：他/她所傳送的訊息包含病毒或被封鎖的附件。

- **將原始訊息轉寄至管理員地址**

訊息將 (按原樣 — 帶有受感染或禁止的附件) 轉寄至之前定義的電子郵件地址，無論是本機地址還是外部地址。

- **將篩選出來的訊息轉寄至管理員地址**

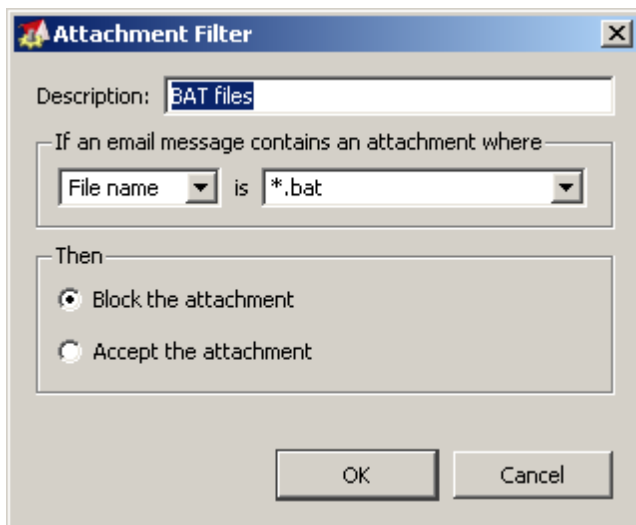
訊息將 (除下面選取的動作之外) 轉寄至指定的電子郵件地址，不帶受感染或禁止的附件。這可用來驗證反病毒功能和/或附件篩選器是否正常運作。

在副檔名清單中，每個項目有四個欄位：

- **類型** - 透過「內容」欄位中提供的副檔名確定的附件種類。可能的類型包括檔案名稱或 MIME 類型。您可以選取此欄位下相應的方塊，以將項目包括到附件篩選中或從中排除。

- **內容** - 可以在此處指定要篩選的副檔名。您可以在此處使用作業系統萬用字元 (例如字符串 *.doc.* 代表任何帶有 .doc 副檔名的檔案 , 後接任何其他副檔名)。
- **動作** - 定義要對某個特定附件執行的動作。可能的動作包括「接受」(接受附件)和「封鎖」(將執行在停用附件清單上方定義的動作)。
- **說明** - 附件的說明在此欄位中定義。

按「**移除**」按鈕可以將項目從清單中移除。按**新增** 按鈕可以將另一個項目新增到清單。或者 , 您也可以按**編輯** 按鈕編輯現有記錄。然後會出現以下視窗 :



- 在「**說明**」欄位中 , 您可以為要篩選的附件填寫簡短說明。
- 在「**如果郵件訊息包含附件**」欄位中 , 您可以選取附件類型 (檔案名稱或 MIME 類型)。您還可以從提供的副檔名清單中選擇某個特定的副檔名 , 或者也可以直接輸入副檔名萬用字元。

在「**執行**」欄位中 , 您可以決定是封鎖定義的附件還是接受該附件。



8. 常見問題集和技術支援

如果您對 AVG 有任何業務或技術上的疑問，請參閱 AVG 網站 <http://www.avg.com> 上的 *常見問題集* 部分。

如果按此方法沒有找到協助，請透過電子郵件聯絡技術支援部。請透過 *說明/取得線上說明*，使用可從系統功能表存取的聯絡表。