



AVG File Server 2012

Manual do Usuário

Revisão do documento 2012.04 (1/4/2012)

Copyright AVG Technologies CZ, s.r.o. Todos os direitos reservados.
Todas as outras marcas comerciais pertencem a seus respectivos proprietários.

Este produto usa o RSA Data Security, Inc. Algoritmo de Compilador de Mensagem MD5, Copyright (C) 1991-2, RSA Data Security, Inc. Criado em 1991.
Este produto usa o código da biblioteca C-SaCzech, Copyright (c) 1996-2001 Jaromir Dolecek (dolecek@ics.muni.cz).
Este produto usa a biblioteca de compactação zlib, Copyright (c) 1995-2002 Jean-loup Gailly e Mark Adler.
Este produto usa a biblioteca de compactação libzip2, Copyright (c) 1996-2002 Julian R. Seward.



Conteúdo

1. Introdução	3
2. Requisitos de instalação do AVG	4
2.1 Sistemas operacionais suportados	4
2.2 Servidores de arquivos suportados	4
2.3 Requisitos de hardware	4
3. Processo de instalação do AVG	5
3.1 Início da instalação	5
3.2 Ativar Sua Licença	6
3.3 Selecionar o tipo de instalação	7
3.4 Instalação personalizada - Opções personalizadas	8
3.5 Conclusão da instalação	9
4. Verificador de Documentos para MS SharePoint	10
4.1 Visão geral	10
4.2 Verificador de Documentos para MS SharePoint	12
4.3 Ações de detecção	15
5. AVG para SharePoint Portal Server	17
5.1 Manutenção do programa	17
5.2 AVG para Configuração SPPS - SharePoint 2007	17
5.3 AVG para Configuração SPPS - SharePoint 2003	19
6. Gerenciador de configurações do AVG	21
7. Perguntas freqüentes e Suporte técnico	24



1. Introdução

Este manual do usuário fornece uma documentação completa para o **AVG File Server 2012**.

Parabéns pela aquisição do AVG File Server 2012!

O **AVG File Server 2012** é um dos vários produtos AVG premiados, criados para proporcionar paz de espírito e total segurança a seu servidor. Como ocorre com todos os produtos AVG, o **AVG File Server 2012** foi totalmente reformulado para oferecer proteção autorizada de uma forma nova, mais eficiente e amigável.

O AVG foi projetado e desenvolvido para proteger seu computador e sua atividade de rede. Aproveite a experiência da proteção completa com o AVG.

***Nota:** esta documentação contém a descrição de recursos específicos da File Server Edition. Caso necessite de informações sobre os recursos do AVG, consulte o guia de usuário para Internet Security Edition que contém todos os detalhes necessários. Você pode fazer download do arquivo no <http://www.avg.com>.*



2. Requisitos de instalação do AVG

2.1. Sistemas operacionais suportados

O **AVG File Server 2012** destina-se à proteção de estações de trabalho/servidores com os seguintes sistemas operacionais:

- Windows 2003 Server e Windows 2003 Server x64 Edition (Service Pack 1)
- Windows 2008 Server e Windows 2008 Server x64 Edition

(e possíveis service packs posteriores para sistemas operacionais específicos)

2.2. Servidores de arquivos suportados

Os seguintes servidores de arquivos são suportados:

- MS SharePoint 2003 Server
- MS SharePoint 2007 Server
- MS SharePoint 2010 Server

2.3. Requisitos de hardware

Requisitos mínimos de hardware para **AVG File Server 2012**:

- CPU Intel Pentium 1,5 GHz
- 512 MB de memória RAM
- 470 MB de espaço livre em disco rígido (para fins de instalação)

Requisitos recomendados de hardware para **AVG File Server 2012**:

- CPU Intel Pentium 1,8 GHz
- 512 MB de memória RAM
- 600 MB de espaço livre em disco rígido (para fins de instalação)



3. Processo de instalação do AVG

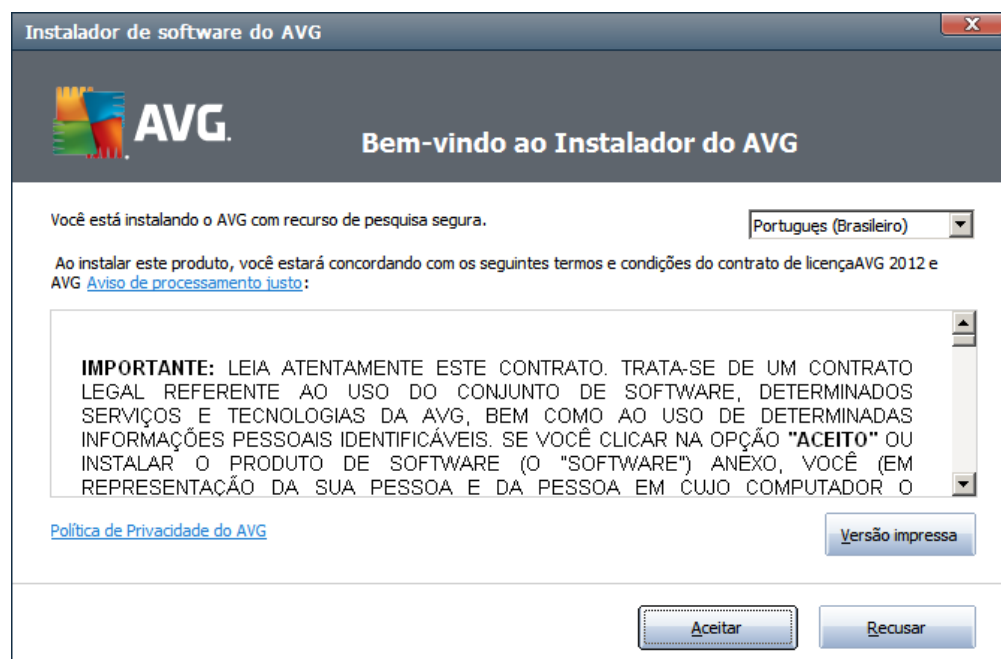
Para instalar o AVG no computador, é necessário obter o arquivo de instalação mais recente. Você pode usar o arquivo de instalação do CD que é parte da edição, mas o arquivo pode estar desatualizado. Dessa forma, é recomendável obter a versão mais recente do arquivo de instalação on-line. Você pode fazer download do arquivo no [site da AVG](http://www.avg.com/download?prd=msw) (em <http://www.avg.com/download?prd=msw>)

Observação: há dois pacotes de instalação disponíveis para o seu produto - para sistemas operacionais de 32 bits (marcado como x86) e para sistemas operacionais de 64 bits (marcado como x64). Use o pacote de instalação correto para o seu sistema operacional específico..

Durante o processo de instalação será solicitado o seu número de licença. Certifique-se de tê-lo disponível antes de iniciar a instalação. O número pode ser encontrado na embalagem do CD. Se você adquiriu a sua cópia do AVG on-line, o número da licença foi enviado para você por e-mail.

Após fazer download e salvar o arquivo de instalação na unidade de disco rígido, você poderá iniciar o processo de instalação. A instalação é uma sequência de janelas de caixa de diálogo com uma descrição resumida do que fazer em cada etapa. A seguir, oferecemos uma explicação de cada janela da caixa de diálogo:

3.1. Início da instalação



O processo de instalação é iniciado com a janela de **boas-vindas**. Nela você seleciona o idioma usado para o processo de instalação e ler as condições de licença. Use o botão **Versão impressa** para abrir o texto da licença em uma nova janela. Pressione o botão **Aceitar** para confirmar e passar para a próxima caixa de diálogo.

Atenção: posteriormente, você poderá escolher também idiomas adicionais para a interface de aplicativo durante o processo de instalação.



3.2. Ativar Sua Licença

Na caixa de diálogo **Ativar licença** você precisa preencher os seus dados de registro.

Digite seu número de licença no campo de texto **Número da Licença**. O número da licença está no e-mail de confirmação recebido depois da compra do AVG on-line. Digite o número exatamente como mostrado. Se o formulário digital do número de licença estiver disponível (no e-mail), é recomendável usar o método de copiar e colar para inseri-lo.

Instalador de software do AVG

AVG. Ativar Sua Licença

Número da licença:

Exemplo: IQNP6-9BCA8-PUQU2-A5HCK-GP338L-93OCB

Se tiver comprado o software AVG 2012 on-line, o número da licença será enviado por email. Para evitar erros de digitação, recomendamos recortar e colar o número do email nesta tela.

Se tiver adquirido o software em uma loja, você encontrará o número de licença no cartão de registro do produto incluso na embalagem. Certifique-se de copiar o número corretamente.

≤ Voltar Avançar ≥ Cancelar

Pressione o botão **Avançar** para continuar o processo de instalação.



3.3. Selecionar o tipo de instalação



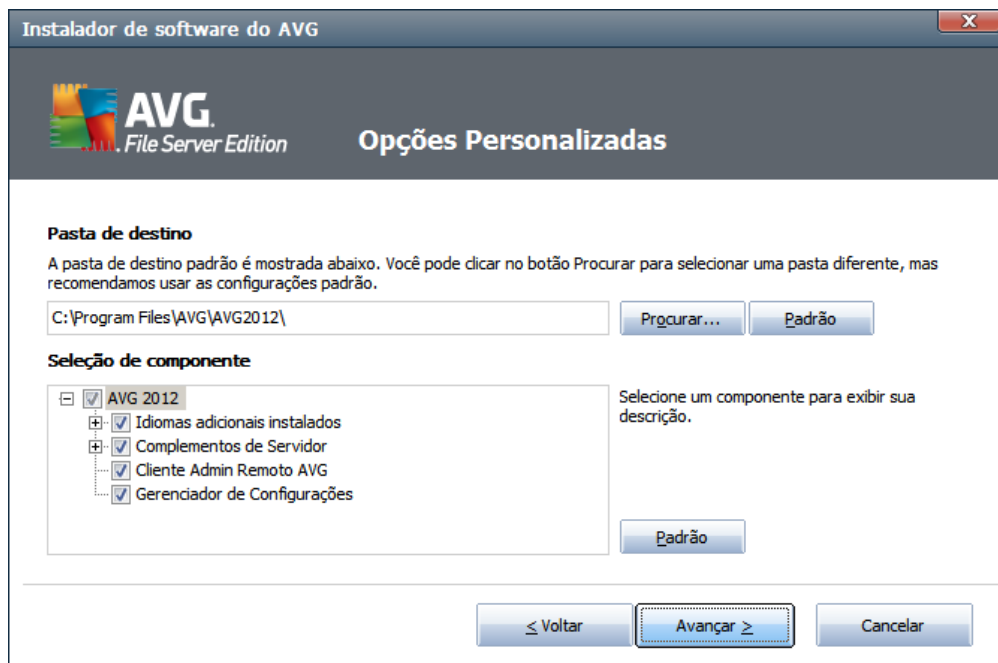
A caixa de diálogo **Selecionar tipo de instalação** oferece duas opções de instalação: **Instalação Rápida** e **Instalação Personalizada**.

Para a maioria dos usuários, é altamente recomendável manter a **Instalação Rápida**, que instala o AVG no modo totalmente automático, com configurações predefinidas pelo fornecedor do programa. Essa configuração fornece o máximo de segurança combinado com o uso ideal dos recursos. No futuro, se houver necessidade de alterar a configuração, você sempre terá a possibilidade de fazer isso diretamente no aplicativo AVG.

A **Instalação Personalizada** só deve ser usada por usuários experientes que tenham um motivo válido para instalar o AVG com configurações diferentes das padrão, ou seja, para se ajustar aos requisitos específicos do sistema.



3.4. Instalação personalizada - Opções personalizadas



A caixa de diálogo **Pasta de destino** permite especificar o local de instalação do AVG. Por padrão, o AVG será instalado na pasta Arquivos de Programas da unidade C:. Se você deseja alterar esse local, use o botão **Procurar** para exibir a estrutura da unidade e selecionar a respectiva pasta.

A seção **Seleção do Componente** exibe uma visão geral de todos os componentes do AVG que podem ser instalados. Se as configurações padrão não forem adequadas a você, será possível remover/adicionar componentes específicos.

Entretanto, só é possível selecionar os componentes incluídos na edição do AVG que você adquiriu. Somente esses componentes serão oferecidos para a instalação na caixa de diálogo Seleção do componente.

- **Cliente de Administração Remota do AVG** - se você pretende conectar o AVG a um AVG DataCenter (Edições de rede do AVG), será necessário selecionar esta opção.

Observação: somente os componentes de servidor disponíveis na lista podem ser gerenciados remotamente!

- **Gerenciador de Configurações do** - uma ferramenta adequada principalmente aos administradores de rede que permite copiar, editar e distribuir as configurações do AVG. A configuração pode ser salva em um dispositivo portátil (unidade flash USB etc.) e aplicada manualmente ou por qualquer outra forma nas estações escolhidas.
- **Idiomas adicionais instalados** - você pode definir em que idioma(s) o AVG deverá ser instalado. Marque o item **Idiomas adicionais instalados** e selecione os idiomas desejados no respectivo menu.
- **Suplementos do servidor** - somente o componente do servidor **Verificador de**



Documentos para MS SharePoint está disponível nesta edição do AVG. Ele verifica documentos armazenados no MS SharePoint e remove todos os vírus detectados.

Continue pressionando o botão **Avançar**.

3.5. Conclusão da instalação

Se você tiver selecionado o módulo **Componente de administração remota** durante a seleção de módulo, na tela final você poderá definir a string de conexão para conectar ao seu AVG DataCenter.



Agora o AVG está instalado no computador e funcionando perfeitamente. O programa está sendo executado em segundo plano, em modo totalmente automático.

Para configurar a proteção individualmente para o seu servidor de e-mail, siga o capítulo apropriado:

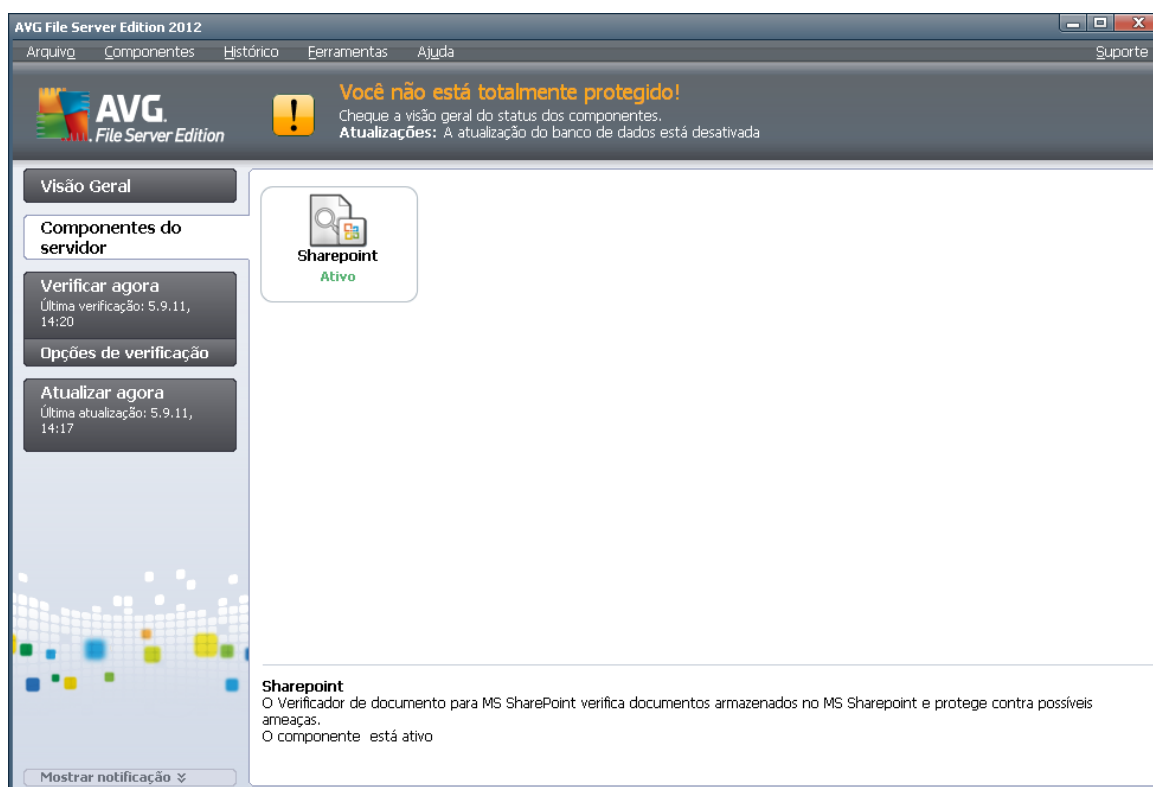
- [Verificador de documento para MS SharePoint](#)
- [AVG para SharePoint Portal Server](#)



4. Verificador de Documentos para MS SharePoint

4.1. Visão geral

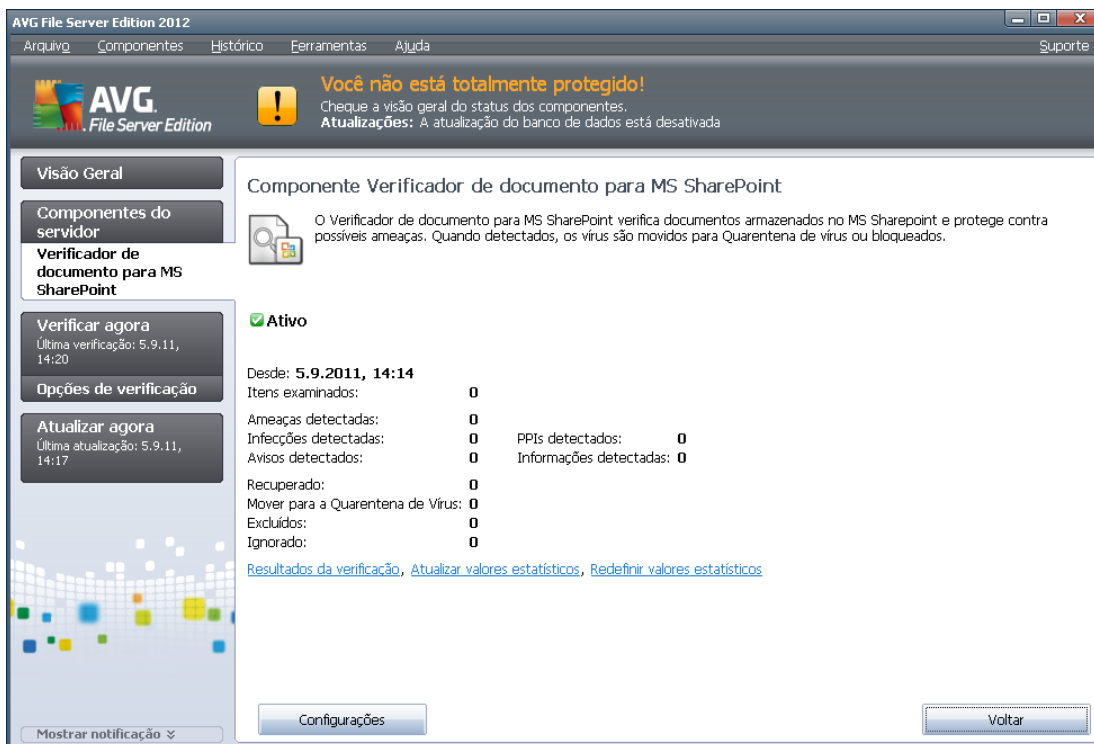
As opções de configuração do AVG for MS SharePoint Server 2003/2007/2010 estão totalmente integradas no AVG File Server 2012 pela tela do componente do servidor.



O objetivo do componente do servidor **Verificador de Documentos para MS SharePoint** (o único disponível nesta edição do AVG) é verificar documentos armazenados no MS SharePoint. Se algum vírus for detectado, será movido para a Quarentena de vírus, ou removido completamente.

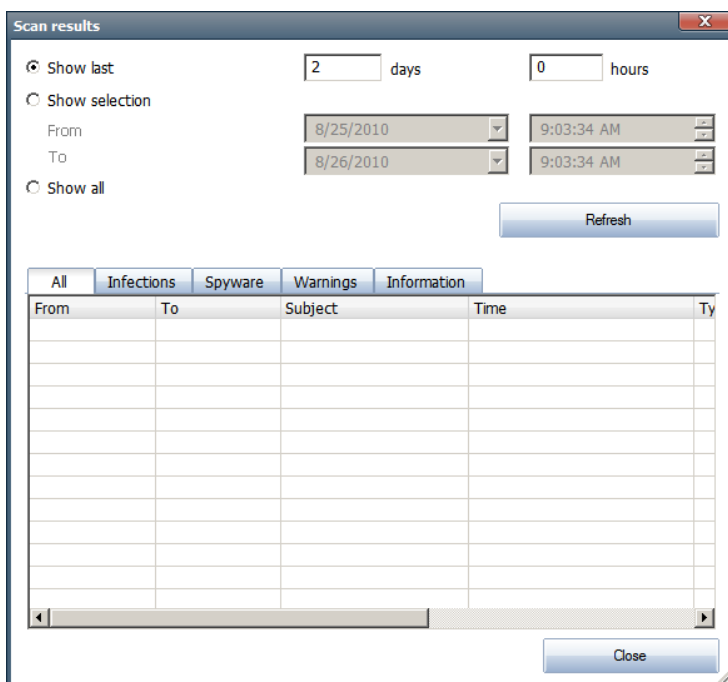
O Microsoft SharePoint é um conjunto de produtos e elementos de software que inclui, entre uma seleção cada vez maior de componentes, funções de colaboração do Explorer, módulos de gerenciamento de processo, módulos de pesquisa e uma plataforma de gerenciamento de documentos. O SharePoint pode ser usado para hospedar sites que acessam espaços de trabalho compartilhados, e armazena informações e documentos.

Clique duas vezes no ícone do componente para abrir sua interface:



• Resultados da verificação

Abre uma nova caixa de diálogo em que você pode revisar os resultados de verificação:



Aqui você pode verificar as mensagens divididas em várias páginas de acordo com sua gravidade. Veja a configuração dos componentes individuais para alteração da gravidade e



geração de relatórios.

São exibidos por padrão somente os resultados para os últimos dois dias. Você pode alterar o período exibido, alterando as seguintes opções:

- **Mostrar último** - insira dias e horas de preferência.
- **Mostrar seleção** - selecione um intervalo de data e hora personalizado.
- **Mostrar tudo** - exibe resultados para todo o período de tempo.

Use botão **Atualizar** para recarregar os resultados.

- **Atualizar valores estatísticos** - atualiza as estatísticas exibidas acima.
- **Redefinir valores estatísticos** - redefine todas as estatísticas como zero.

Os botões operacionais são os seguintes:

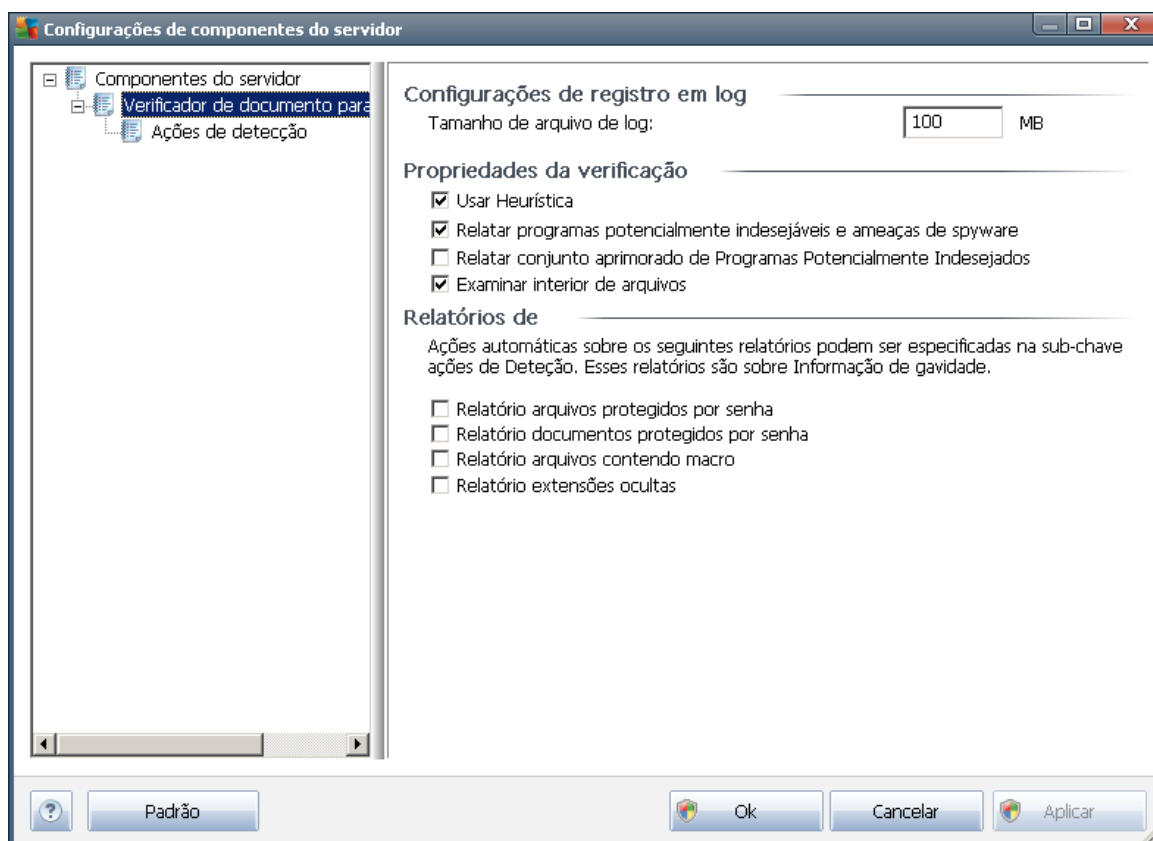
- **Configurações** - use este botão para abrir as configurações do componente.
- **Voltar** - pressione este botão para voltar para a visão geral dos componentes do servidor.

Você encontrará mais informações sobre as configurações avançadas deste componente nos capítulos abaixo.

4.2. Verificador de Documentos para MS SharePoint

Para abrir as configurações do **Verificador de Documentos para MS SharePoint**, selecione o botão **Configurações** na interface do componente.

Na lista **Componentes do servidor**, selecione o item **Verificador de Documentos para MS SharePoint**.



A seção **Configurações de registro em log**:

- **Tamanho de arquivo de log** - escolha o tamanho preferido do arquivo de log. Valor padrão: 100 MB.

A seção **Propriedades de verificação**:

- **Usar heurística** - selecione esta caixa para ativar o método de análise heurística durante a verificação.
- **Reportar ameaças de spyware e programas potencialmente indesejáveis** - selecione esta opção para informar a presença de spyware e programas potencialmente indesejáveis.
- **Informar conjunto avançado de programas potencialmente indesejáveis** - marque essa caixa para detectar o pacote estendido de spyware: programas que estão perfeitamente ok e inofensivos quando adquiridos do fabricante diretamente, mas podem ser mal utilizados para finalidades mal intencionadas posteriormente, ou programas sempre inofensivos mas que podem ser indesejados (várias barras de ferramentas, etc.). Essa é uma medida adicional que aumenta ainda mais a segurança e o conforto do seu computador, no entanto possivelmente ela bloqueie programas legais; portanto, está desativada por padrão. Observação: este recurso de detecção é adicional para a opção anterior; por isso, se quiser proteção contra os tipos básicos de spyware, sempre mantenha a caixa anterior selecionada.
- **Verificar dentro de arquivos** - selecione esta opção para permitir que o verificador procure



dentro de arquivos de compactação(CEP, rar, etc.)

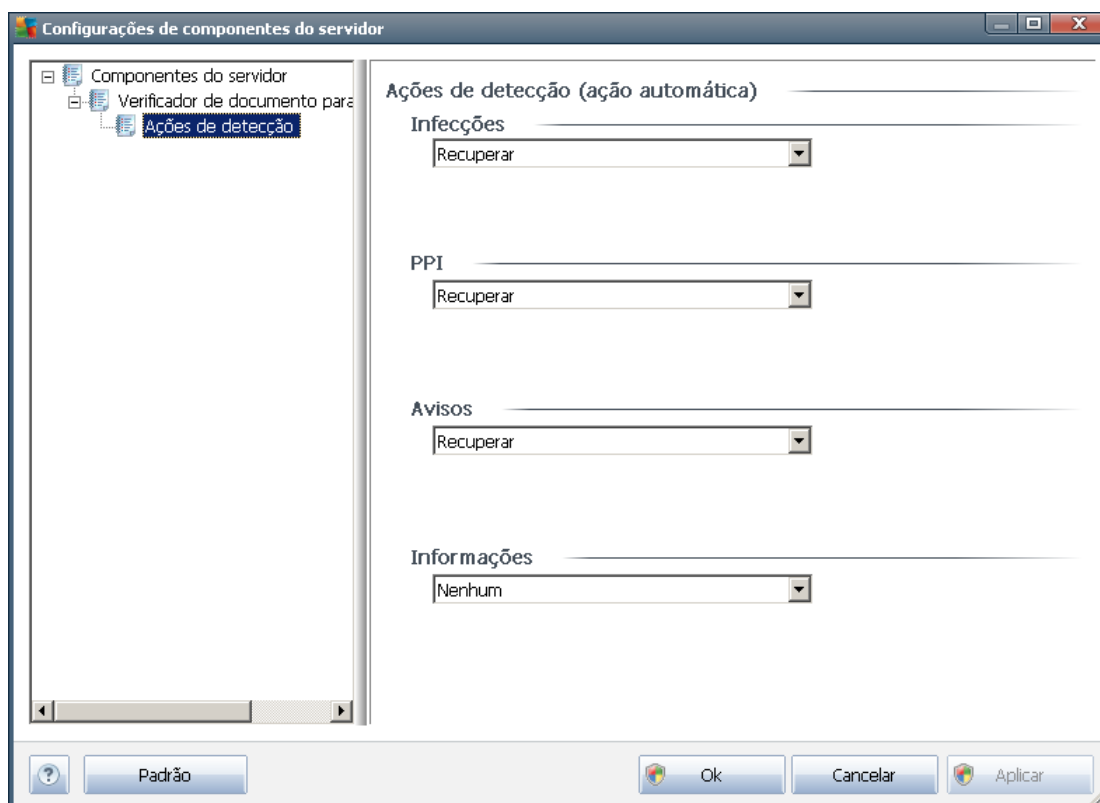
Ação Relatórios permite que você escolha quais itens devem ser informados durante a verificação. Esta é a configuração padrão que pode ser facilmente alterada na seção [Ações de detecção](#), parte **Informações** (veja abaixo).

As seguintes opções estão disponíveis:

- **Reportar arquivos protegidos por senha** – arquivos (ZIP, RAR, etc.) protegidos por senha não podem ser verificados em busca de vírus. Marque a caixa de seleção para reportá-los como potencialmente perigosos.
- **Reportar documentos protegidos por senha** – documentos protegidos por senha não podem ser verificados em busca de vírus. Marque a caixa de seleção para reportá-los como potencialmente perigosos.
- **Reportar arquivos contendo macros** – uma macro é uma sequência predefinida de etapas com o objetivo de executar certas tarefas mais fáceis para um usuário (as macros do MS Word são amplamente conhecidas). Dessa forma, uma macro pode conter instruções potencialmente perigosas e convém você marcar a caixa de seleção para garantir que os arquivos com macros sejam reportados como suspeitos.
- **Reportar extensões ocultas** – extensões ocultas podem fazer um arquivo executável suspeito, "alguma coisa.txt.exe", por exemplo, parecer-se com um arquivo de texto comum inofensivo "alguma coisa.txt". Marque a caixa de seleção para reportá-los como potencialmente perigosos.

O subitem [Ações de detecção](#) também está disponível na seguinte estrutura de árvores (consulte o capítulo abaixo).

4.3. Ações de detecção



Nesta caixa de diálogo você pode configurar como o componente **Verificador de Documentos para MS SharePoint** deve se comportar, quando detectar uma ameaça. As ameaças são divididas em várias categorias:

- **Infecções** – códigos maliciosos que copiam e espalham-se, passando muitas vezes despercebidos até que o estrago esteja feito.
- **PPI (Programas Potencialmente Indesejáveis)** – em geral, esses programas variam de ameaças realmente sérias a apenas em potencial à sua privacidade.
- **Avisos** – objetos detectados que não podem ser verificados.
- **Informações** – inclui todas as possíveis ameaças detectadas que não possam ser classificadas em nenhuma das categorias acima.

Use os menus suspensos para selecionar uma ação automática para cada uma delas:

- **Nenhuma** – um documento contendo tal ameaça será ignorado.
- **Recuperar** - tenta recuperar o documento/arquivo infectado.
- **Mover para Quarentena** – cada documento infectado será movido para o ambiente de



Quarentena de vírus.

- **Remover** – um documento onde um vírus foi detectado será excluído.



5. AVG para SharePoint Portal Server

Este capítulo trata da manutenção do AVG no **MS SharePoint Portal Server**, que pode ser considerado um tipo especial de servidor de arquivos.

5.1. Manutenção do programa

O **AVG para SharePoint Portal Server** usa a interface de verificação de vírus do Microsoft SP VSAPI 1.4 para a proteção do servidor contra possível infecção de vírus. Os objetos no servidor são testados em relação à presença de malware quando baixados e/ou enviados do servidor ou no servidor por seus usuários. A configuração da proteção antivírus pode ser definida usando a interface da **Administração Central** do seu SharePoint Portal Server. Na **Administração Central**, é possível exibir e gerenciar o arquivo de log do **AVG para SharePoint Portal Server**.

Você pode iniciar a **Administração Central do SharePoint Portal Server** quando conectado ao computador em que seu servidor estiver sendo executado. A interface do administrador é baseada na Web (*bem como a interface do usuário do SharePoint Portal Server*) e você pode abri-la usando a opção **Administração Central do SharePoint** na pasta **Programas/Servidor Microsoft Office** (dependendo da sua versão do **SharePoint Portal Server**) no menu **Iniciar** do Windows ou navegando até as **Ferramentas administrativas** e selecionando **Administração Central do Sharepoint**.

Você também pode acessar remotamente a página da Web da **Administração Central do SharePoint Portal Server** usando os direitos de acesso e URL apropriados.

5.2. AVG para Configuração SPPS - SharePoint 2007

Na interface da **Administração Central do SharePoint 3.0**, você pode configurar com facilidade as ações e parâmetros de desempenho do verificador do **AVG para SharePoint Portal Server**. Selecione a opção **Operações** na seção **Administração Central**. Uma nova caixa de diálogo será exibida. Selecione o item **Anti-vírus** na parte **Configuração de segurança**.

Security Configuration

- Service accounts
- Information Rights Management
- Antivirus
- Blocked file types
- Update farm administrator's group
- Information management policy configuration
- Manage settings for single sign-on

Em seguida, esta janela será exibida:



Central Administration > Operations > Antivirus

Antivirus

Use this page to configure settings for virus scanning. You must install virus scanning software on all Web servers that are hosting documents before these settings can take effect. [Learn about configuring antivirus settings.](#)

Antivirus Settings

Specify when you want documents stored in document libraries and lists to be virus scanned, and whether you want your virus scanner to attempt to clean infected documents.

- Scan documents on upload
- Scan documents on download
- Allow users to download infected documents
- Attempt to clean infected documents

Antivirus Time Out

You can specify how long the virus scanner should run before timing out. If server response time is slow while scanning, you may want to decrease the number of seconds.

Time out duration (in seconds):

Antivirus Threads

You can specify the number of execution threads on the server that the virus scanner may use. If server response time is slow while scanning, you may want to decrease the number of threads allowed for virus scanning.

Number of threads:

OK

Cancel

Você pode configurar várias ações de verificação de antivírus e recursos de desempenho do **AVG para SharePoint Portal Server** aqui:

- **Verificar documentos no envio** – ativa/desativa a verificação de documentos que estão sendo enviados
- **Verificar documentos no download** – ativa/desativa a verificação de documentos que estão sendo baixados
- **Permitir que usuários façam download de documentos infectados** – permite/impede que usuários façam download de documentos infectados
- **Tentar limpar documentos infectados** – ativa/desativa a reparação automática de documentos infectados)
- **Duração de tempo limite (em segundos)** – o número máximo de segundos durante o qual o processo de verificação de vírus será executado após a inicialização simples (diminuir o valor quando a resposta do servidor parecer lenta durante a verificação de documentos)
- **Número de processos** – você pode especificar o número de processos de verificação de vírus que podem ser executados simultaneamente; aumentar o número pode agilizar a velocidade da verificação devido ao nível de paralelismo mais alto; por outro lado, pode aumentar o tempo de resposta do servidor



5.3. AVG para Configuração SPSS - SharePoint 2003

Na interface do **Administração Central do SharePoint Portal Server**, é possível configurar com facilidade as ações e parâmetros de desempenho do verificador do **AVG para SharePoint Portal Server**. Selecione a opção **Configuração de ações do antivírus** na seção **Configuração de segurança**:

Security Configuration

Use these links to update the security options which impact all virtual servers, and to add, update, or change user information for a single top-level Web site.

- ▣ Set SharePoint administration group
- ▣ Manage site collection owners
- ▣ Manage Web site users
- ▣ Manage blocked file types
- ▣ Configure antivirus settings

Em seguida, esta janela será exibida:

Windows SharePoint Services Configure Antivirus Settings

Use this page to configure settings for virus scanning. You must install virus scanning software on all Web servers that are hosting documents before these settings can take effect. [Show me more information.](#)

Antivirus Settings

Specify when you want documents stored in document libraries and lists to be virus scanned, and whether you want your virus scanner to attempt to clean infected documents. You can also specify how long the virus scanner should run before timing out, and the number of execution threads on the server that it may use. If server response time is slow while scanning, you may want to decrease the number of seconds and threads allowed for virus scanning.

- Scan documents on upload
- Scan documents on download
- Allow users to download infected documents
- Attempt to clean infected documents
- Time out scanning after seconds
- Allow scanner to use up to threads

OK

Cancel

Você pode configurar várias ações de verificação de antivírus e recursos de desempenho do **AVG para SharePoint Portal Server** aqui:

- **Verificar documentos no envio** – ativa/desativa a verificação de documentos que estão sendo enviados
- **Verificar documentos no download** – ativa/desativa a verificação de documentos que estão sendo baixados



- **Permitir que usuários façam download de documentos infectados** – permite/impede que usuários façam download de documentos infectados
- **Tentar limpar documentos infectados** – ativa/desativa a reparação automática de documentos infectados)
- **Tempo limite de verificação após ... segundos** - o número máximo de segundos durante o qual o processo de verificação de vírus será executado após a inicialização simples (*diminuir o valor quando a resposta do servidor parecer lenta durante a verificação de documentos*)
- **Permitir que o verificador use até ... processos** – o valor especifica o número de processos de verificação de vírus que podem ser executados simultaneamente; aumentar o número pode agilizar a velocidade da verificação devido ao nível mais alto de paralelismo; por outro lado, pode aumentar o tempo de resposta do servidor

6. Gerenciador de configurações do AVG

O **Gerenciador de Configurações do AVG** é uma ferramenta adequada principalmente para redes pequenas que permite copiar, editar e distribuir as configurações do AVG. A configuração pode ser salva em um dispositivo portátil (unidade flash USB, etc.) e aplicada manualmente nas estações escolhidas.

A ferramenta está inclusa na instalação do AVG e disponível no menu Iniciar do Windows:

Todos os programas/AVG 2012/Gerenciador de Configurações do AVG



- **Configurações do AVG**

- **Editar Configurações do AVG** - use esse link para abrir a caixa de diálogo com as configurações avançadas do seu AVG local. Todas as modificações feitas aqui também refletirão na instalação local do AVG.
- **Carregar e editar configurações do AVG** - se você já tem um arquivo de configuração do AVG (.pck), use esse botão para abri-lo e editá-lo. Quando você confirmar as suas modificações com o botão **OK** ou **Aplicar**, o arquivo será substituído pelas novas configurações!

- **Configurações do Firewall do AVG**

Nesta seção, você pode fazer alterações nas configurações do Firewall da instalação local do AVG ou pode editar configurações do Firewall no arquivo de configuração do AVG (.pck) preparado anteriormente. No entanto, como o AVG File Server 2012 não inclui o componente do Firewall, ambos os links estarão acinzentados e desabilitados.

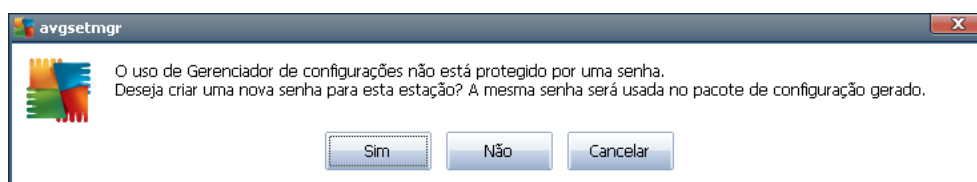
- **Opções de carregamento**



- **Carregar uma configuração salva para o AVG** - use esse botão para abrir um arquivo de configuração do AVG (.pck) e aplicá-lo à instalação local do AVG.

- **Opções de armazenamento**

- **Armazenar configurações locais do AVG em um arquivo** - use esse link para salvar o arquivo de configuração do AVG (.pck) da instalação local do AVG. Se não tiver configurado uma senha para as Ações permitidas, pode ocorrer a seguinte caixa de diálogo:

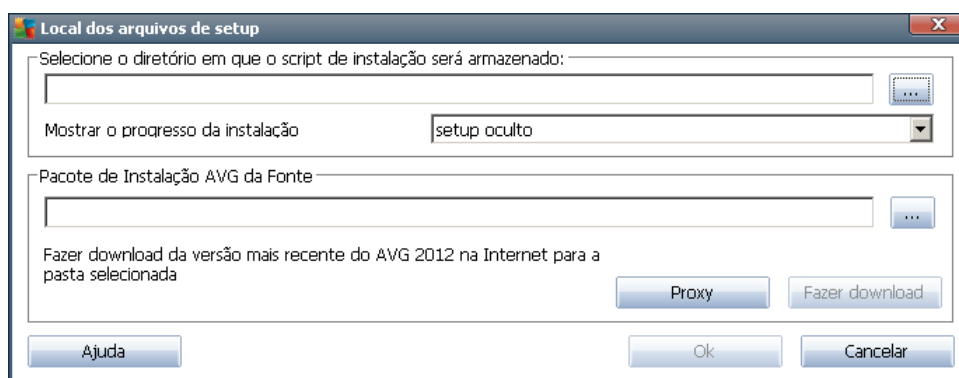


Responder **Sim** se desejar configurar a senha para acesso para Itens permitidos agora, preencha as informações solicitadas e confirme sua escolha. Responder **Não** para ignorar a criação de senha e continuar para salvar a configuração do AVG local para um arquivo.

- **Opções de clonagem**

- **Aplicar configurações idênticas em toda a rede** - clique nesse link para fazer uma cópia da instalação local do AVG criando um pacote de instalação com opções personalizadas. O clone inclui muitas das configurações do AVG, com exceção das seguintes:
 - ✓ *Configurações de idioma*
 - ✓ *Configurações de som*
 - ✓ *Lista de exceções de programas permitidos e potencialmente indesejáveis do componente de proteção da identidade.*

Para continuar, primeiro selecione a pasta na qual o script de instalação será salvo.



No menu suspenso selecione uma das seguintes opções:



- ✓ *Instalação oculta* - nenhuma informação será exibida durante o processo de instalação.
- ✓ *Exibir apenas progresso de instalação* - a instalação não exigirá nenhuma atenção do usuário, mas o progresso estará totalmente visível.
- ✓ *Exibir assistente de instalação* - a instalação estará visível e o usuário precisará confirmar manualmente todas as etapas.

Use o botão **Download** para fazer download do pacote de instalação do AVG mais recente disponível diretamente do site do AVG para a pasta selecionada ou coloque manualmente o pacote de instalação do AVG nesta pasta.

Você pode usar o botão **Proxy** para definir as configurações do servidor proxy se sua rede exigir isso para uma conexão bem-sucedida.

Clicando em **OK**, o processo de clonagem será iniciado e deverá terminar rapidamente. Também pode aparecer uma caixa de diálogo solicitando a senha de configuração para os itens Permitidos (veja acima). Assim que terminar, o **AvgSetup.bat** deverá estar disponível na pasta escolhida junto com outros arquivos. Se você executar o arquivo **AvgSetup.bat**, ele instalará o AVG de acordo com os parâmetros escolhidos acima.



7. Perguntas freqüentes e Suporte técnico

Se você tiver algum problema com o seu , seja comercial ou técnico, consulte a seção **Perguntas Freqüentes** do site da AVG em <http://www.avg.com>.

Caso não consiga obter ajuda dessa forma, contate o departamento de suporte técnico por e-mail. Use o formulário de contato que pode ser acessado do menu do sistema via **Ajuda/Obter ajuda online**.