



# AVG File Server 2013

## Manual del usuario

### **Revisión del documento 2013.02 (03/12/2013)**

Copyright AVG Technologies CZ, s.r.o. Reservados todos los derechos.  
El resto de marcas comerciales son propiedad de sus respectivos propietarios.

Este producto utiliza RSA Data Security, Inc. MD5 Message-Digest Algorithm, Copyright (C) 1991-2, RSA Data Security, Inc. Creado en 1991

Este producto utiliza código de la biblioteca C-SaCzech, Copyright (c) 1996-2001 Jaromir Dolecek (dolecek@ics.muni.cz).

Este producto utiliza la biblioteca de compresión zlib, Copyright (c) 1995-2002 Jean-loup Gailly y Mark Adler.  
Este producto utiliza la biblioteca de compresión libzip2, Copyright (c) 1996-2002 Julian R. Seward.



## Contenido

<b>1. Introducción</b>	<b>3</b>
<b>2. Requisitos de instalación de AVG</b>	<b>4</b>
2.1 Sistemas operativos compatibles	4
2.2 Servidores de archivos admitidos	4
2.3 Requisitos de hardware recomendados	4
<b>3. Proceso de instalación de AVG</b>	<b>5</b>
3.1 Inicio de la instalación	5
3.2 Contrato de licencia	6
3.3 Active su licencia	6
3.4 Seleccione el tipo de instalación	7
3.5 Instalación personalizada - Opciones personalizadas	8
3.6 Finalización de la instalación	9
<b>4. Tras la instalación</b>	<b>10</b>
<b>5. Analizador de documentos para MS SharePoint</b>	<b>12</b>
5.1 Información general	12
5.2 Configuración avanzada	14
<b>6. AVG for SharePoint Portal Server</b>	<b>17</b>
6.1 Mantenimiento del programa	17
6.2 Acceso a la configuración del antivirus	17
6.3 Configuración del antivirus	19
<b>7. Preguntas más frecuentes (FAQ) y soporte técnico</b>	<b>23</b>



## 1. Introducción

Este manual del usuario proporciona documentación completa sobre **AVG File Server 2013**.

**Enhorabuena por adquirir AVG File Server 2013.**

**AVG File Server 2013** es un software de la gama de productos galardonados de AVG que están diseñados para darle tranquilidad a usted y total seguridad a su servidor. Al igual que el resto de productos AVG, **AVG File Server 2013** se ha rediseñado íntegramente, de arriba a abajo, para proporcionar la reconocida y acreditada protección de seguridad de AVG de forma novedosa, más eficiente y fácil de usar.

AVG ha sido diseñado y desarrollado para proteger su actividad informática y de red. Disfrute la experiencia de una protección total con AVG.

Esta documentación contiene la descripción de características específicas de AVG File Server 2013. Para obtener información acerca de otras características de AVG, consulte la guía del usuario de Internet Security Edition, que contiene todos los detalles necesarios. Puede descargar la guía desde <http://www.avg.com>.



## 2. Requisitos de instalación de AVG

### 2.1. Sistemas operativos compatibles

**AVG File Server 2013** se ha diseñado para proteger estaciones de trabajo o servidores con los siguientes sistemas operativos:

- Windows 2003 Server y Windows 2003 Server x64 Edition (Service Pack 1)
- Windows 2008 Server y Windows 2008 Server x64 Edition
- Windows 2012 Server y Windows 2012 Server x64 Edition

(y probablemente service packs superiores de los sistemas operativos especificados)

### 2.2. Servidores de archivos admitidos

Se admiten los siguientes servidores de archivos:

- MS SharePoint 2003 Server
- MS SharePoint 2007 Server
- MS SharePoint 2010 Server
- MS SharePoint 2013 Server

### 2.3. Requisitos de hardware recomendados

Requisitos de hardware recomendados para **AVG File Server 2013**:

- CPU Intel Pentium de 1,8 GHz
- 512 MB de memoria RAM
- 600 MB de espacio libre en disco duro (para la instalación)



### 3. Proceso de instalación de AVG

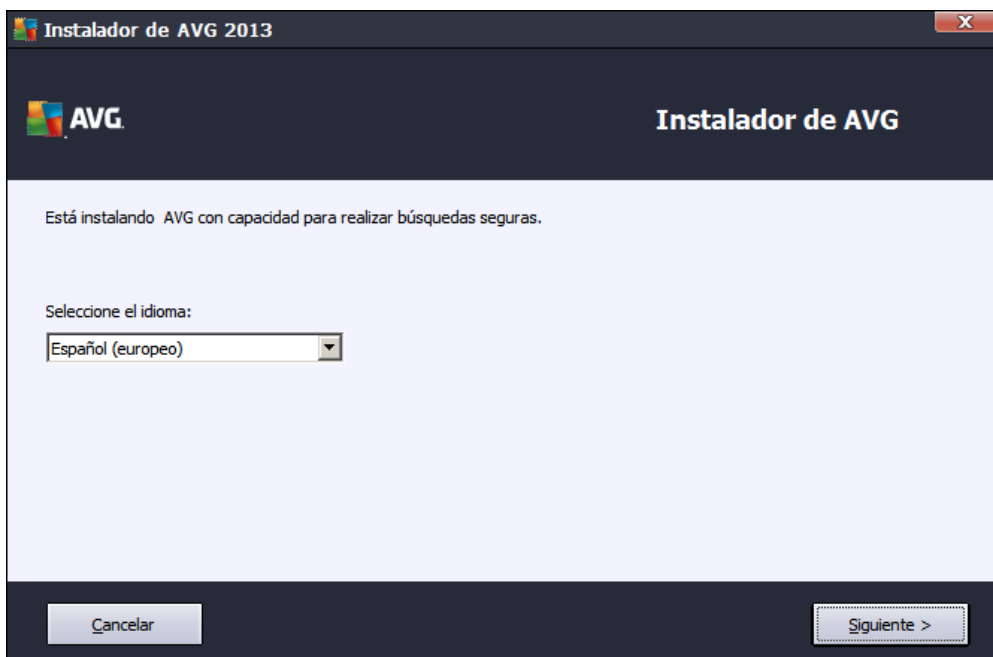
Para instalar AVG en su equipo, debe obtener el archivo de instalación más reciente. Puede utilizar el archivo de instalación del CD que forma parte de la edición en caja, aunque este archivo podría estar obsoleto. Por este motivo, se recomienda obtener en línea el archivo de instalación más reciente. Puede descargar el archivo del [sitio web de AVG](http://www.avg.com/download?prd=msw) (en <http://www.avg.com/download?prd=msw>).

Hay dos paquetes de instalación disponibles para su producto: para sistemas operativos de 32 bits (señalados como x86) y para sistemas operativos de 64 bits (señalados como x64). Asegúrese de utilizar el paquete de instalación adecuado para su sistema operativo específico.

Durante el proceso de instalación se le solicitará el número de licencia. Asegúrese de tenerlo a mano antes de comenzar la instalación. El número figura en el paquete del CD. Si compró su copia de AVG en línea, el número de licencia se le habrá enviado por correo electrónico.

Una vez que haya descargado y guardado el archivo de instalación en el disco duro, puede iniciar el proceso de instalación. La instalación es una secuencia de ventanas de cuadro de diálogo con una breve descripción de lo que se debe hacer en cada paso. A continuación ofrecemos una explicación de cada ventana de cuadro de diálogo:

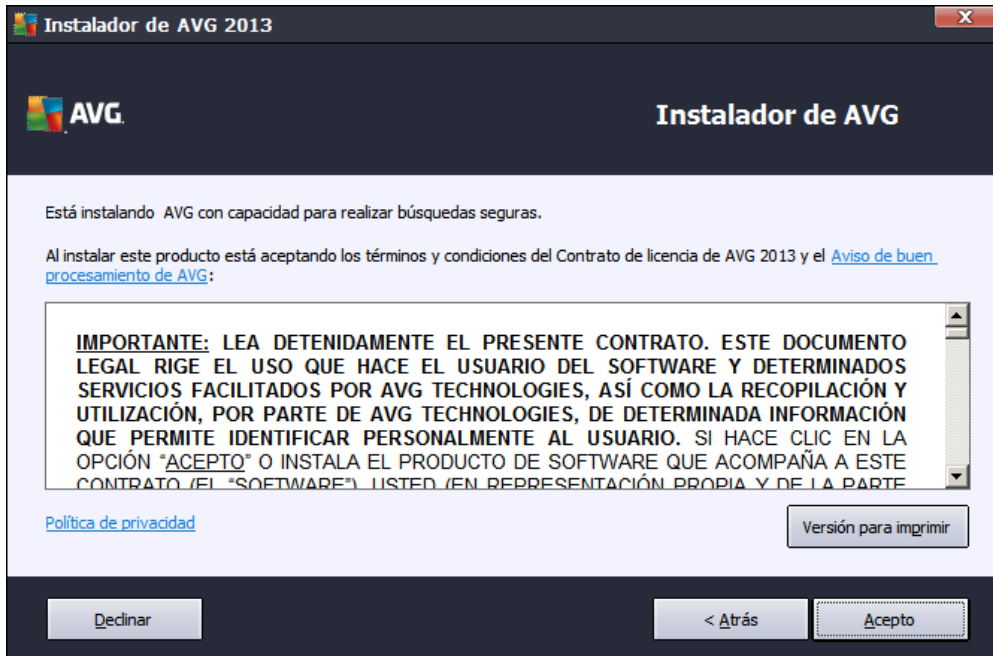
#### 3.1. Inicio de la instalación



El proceso de instalación se inicia con la ventana de cuadro de diálogo de bienvenida. En ella, seleccione el idioma usado para el proceso de instalación y pulse el botón **Siguiete**.

Podrá elegir más idiomas para la interfaz de la aplicación posteriormente durante el proceso de instalación.

### 3.2. Contrato de licencia

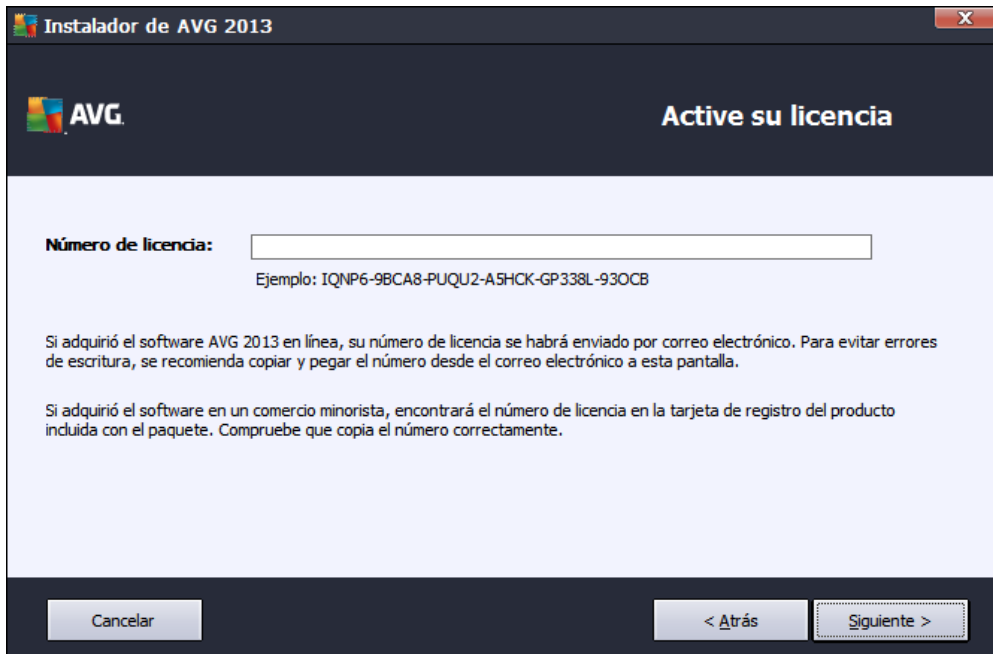


Este cuadro de diálogo le permite leer las condiciones de la licencia. Utilice el botón **Versión para imprimir** para abrir el texto de la licencia en una nueva ventana. Pulse el botón **Acepto** para confirmar y pasar al cuadro de diálogo siguiente.

### 3.3. Active su licencia

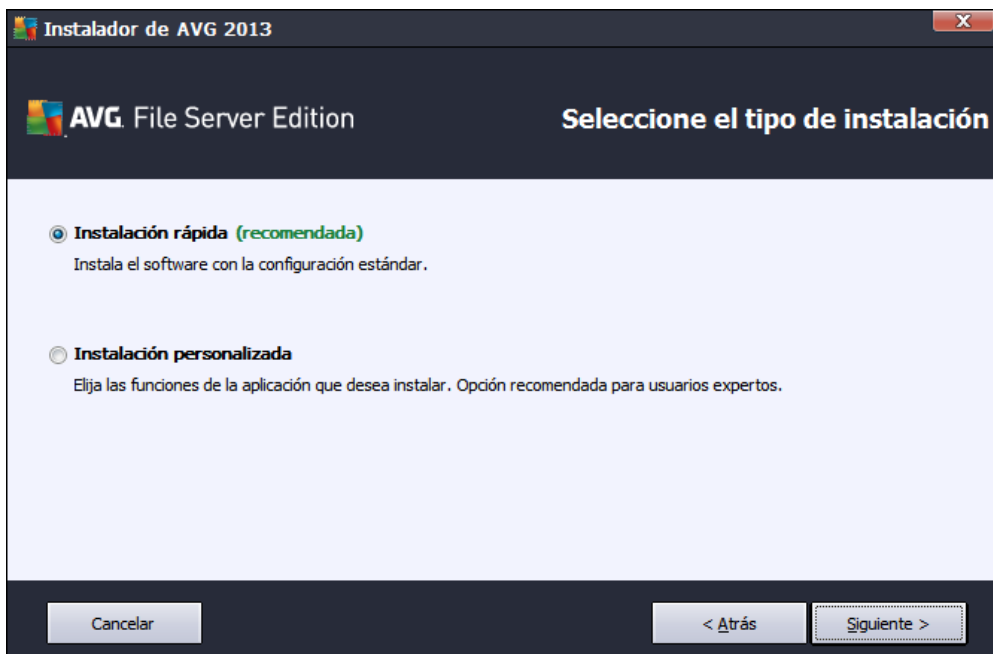
En el cuadro de diálogo **Active su licencia** debe introducir su número de licencia.

Escríbalo en el campo de texto **Número de licencia**. El número de licencia se encontrará en el correo electrónico de confirmación que recibió después de haber comprado AVG en línea. Debe introducir el número tal como figura. Si cuenta con el formato digital del número de licencia (en el correo electrónico), se recomienda usar el método copiar y pegar para insertarlo.



Pulse el botón **Siguiete** para continuar con el proceso de instalación.

### 3.4. Seleccione el tipo de instalación



El cuadro de diálogo **Seleccione el tipo de instalación** permite elegir entre dos opciones de instalación: **Instalación rápida** e **Instalación personalizada**.

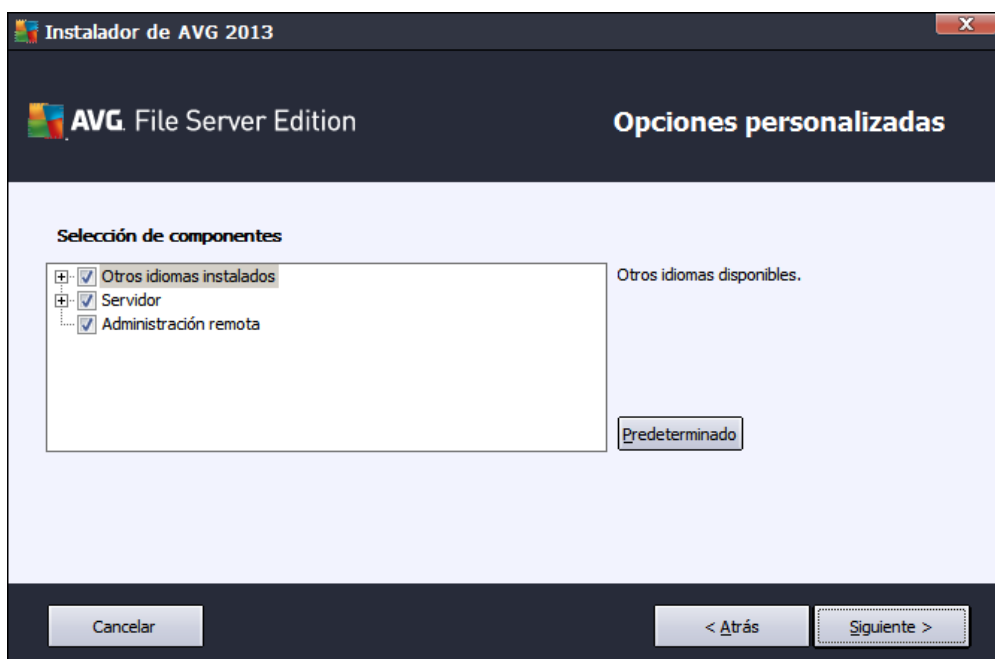
Para la mayoría de los usuarios, se recomienda seleccionar la opción **Instalación rápida**, que instala AVG de manera totalmente automática con la configuración predefinida por el proveedor del programa. Esta configuración ofrece máxima seguridad con un uso óptimo de los recursos. En el futuro, si fuese necesario

modificar la configuración, siempre tendrá la posibilidad de hacerlo directamente desde la aplicación AVG.

La **Instalación personalizada** solo debería ser utilizada por usuarios expertos que tengan una razón válida para instalar AVG con una configuración diferente de la estándar. Por ejemplo, para adecuar el programa a necesidades específicas del sistema.

Al seleccionar Instalación personalizada, la sección **Carpeta de destino** aparece en la parte inferior del cuadro de diálogo. Permite especificar la ubicación en la que debe instalarse AVG. De manera predeterminada, AVG se instalará en la carpeta de archivos de programa situada en la unidad C:. Si desea cambiar esta ubicación, utilice el botón **Examinar** para mostrar la estructura de la unidad y seleccione la carpeta en cuestión.

### 3.5. Instalación personalizada - Opciones personalizadas



La sección **Selección de componentes** muestra una descripción general de todos los componentes de AVG que se pueden instalar. Si la configuración predeterminada no se ajusta a sus necesidades, puede quitar o agregar componentes específicos.

**Sin embargo, solamente puede seleccionar componentes incluidos en la edición de AVG que haya adquirido. Sólo se ofrecerá la posibilidad de instalar estos componentes específicos en el cuadro de diálogo Selección de componentes.**

- **Administración remota:** si planea conectar AVG a un Centro de datos de AVG (AVG Network Edition), tendrá que seleccionar esta opción.
- **Otros idiomas instalados:** puede especificar en qué idiomas deberá instalarse AVG. Marque el elemento **Otros idiomas instalados** y luego seleccione los idiomas deseados del menú correspondiente.
- **Servidor:** el componente de servidor **Analizador de documentos para MS SharePoint** es el único disponible en esta edición de AVG. Analiza los documentos almacenados en MS SharePoint y elimina



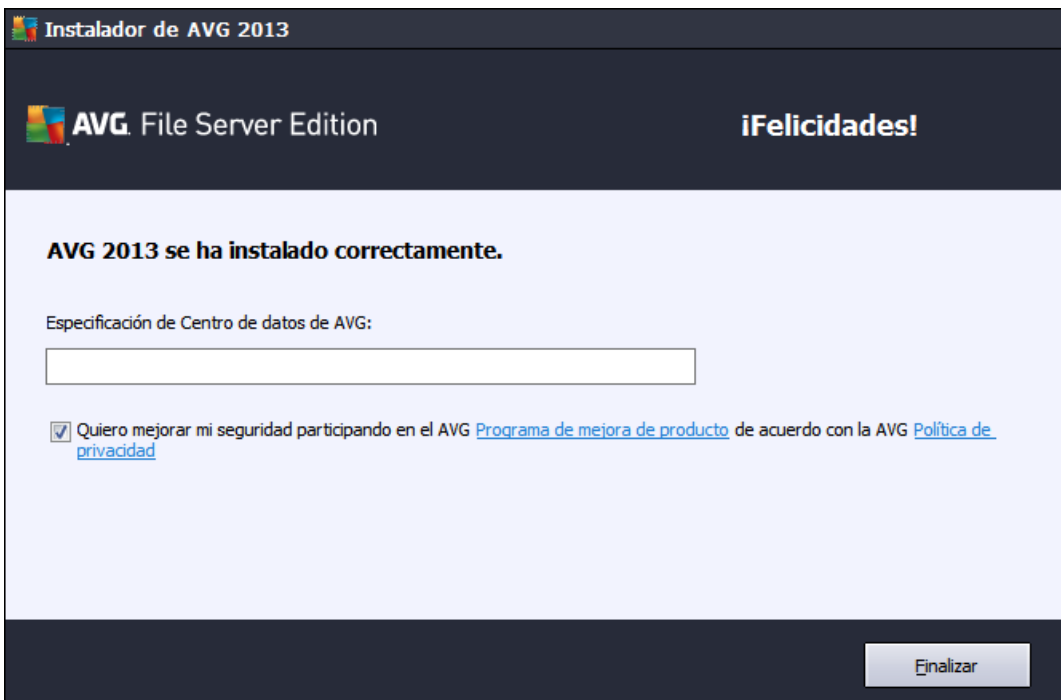


todos los virus detectados.

Continúe pulsando el botón **Siguiente**.

### 3.6. Finalización de la instalación

Si ha seleccionado el módulo del componente **Administración remota** durante la selección de módulos, entonces la pantalla final le permitirá definir la cadena de conexión para conectarse a su Centro de datos de AVG.



Este cuadro de diálogo también le permite decidir si desea participar en el Programa de mejora de producto, que recopila información anónima sobre las amenazas detectadas para aumentar el nivel de seguridad de Internet. Si acepta esta declaración, mantenga activada la opción **Quiero mejorar mi seguridad participando en el Programa de mejora de producto de AVG de acuerdo con la Política de privacidad de AVG** (la opción está marcada de forma predeterminada).

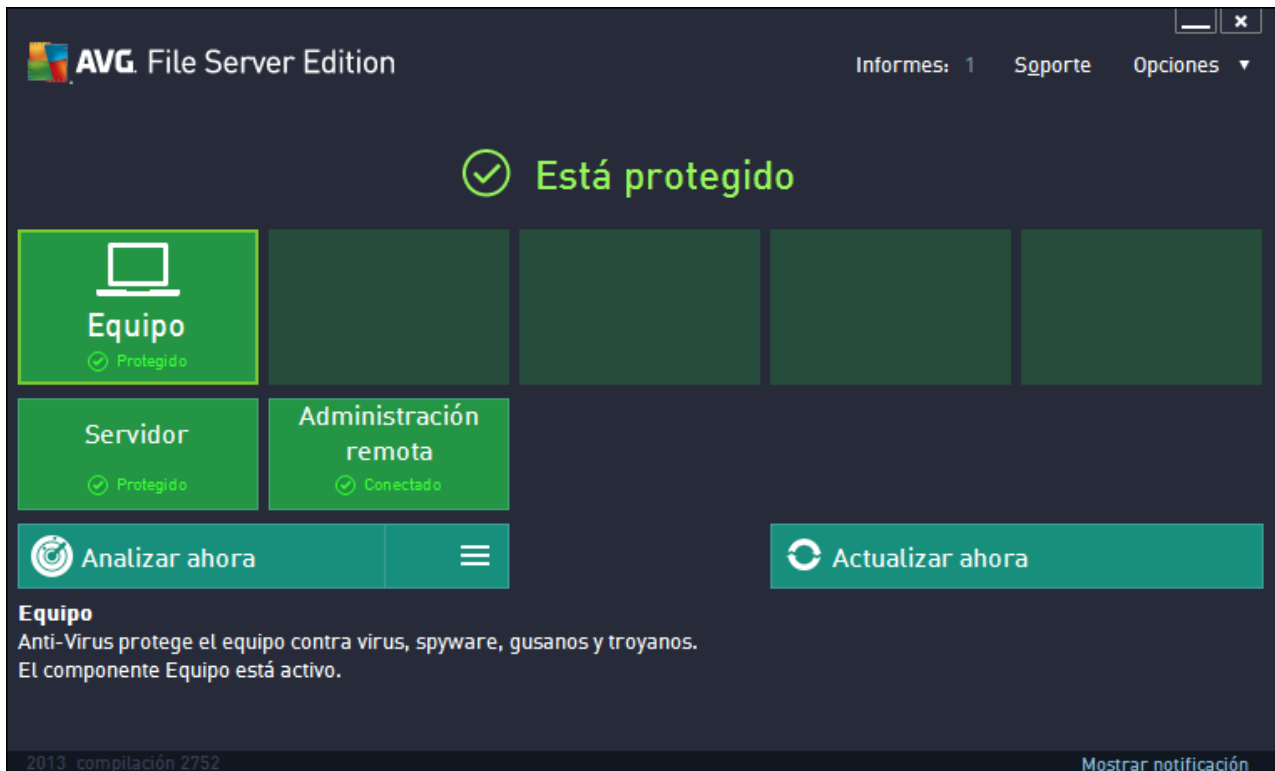
Confirme la selección haciendo clic en el botón **Finalizar**.

Ahora AVG se ha instalado en el equipo y es totalmente funcional. El programa se ejecuta en segundo plano en modo completamente automático.

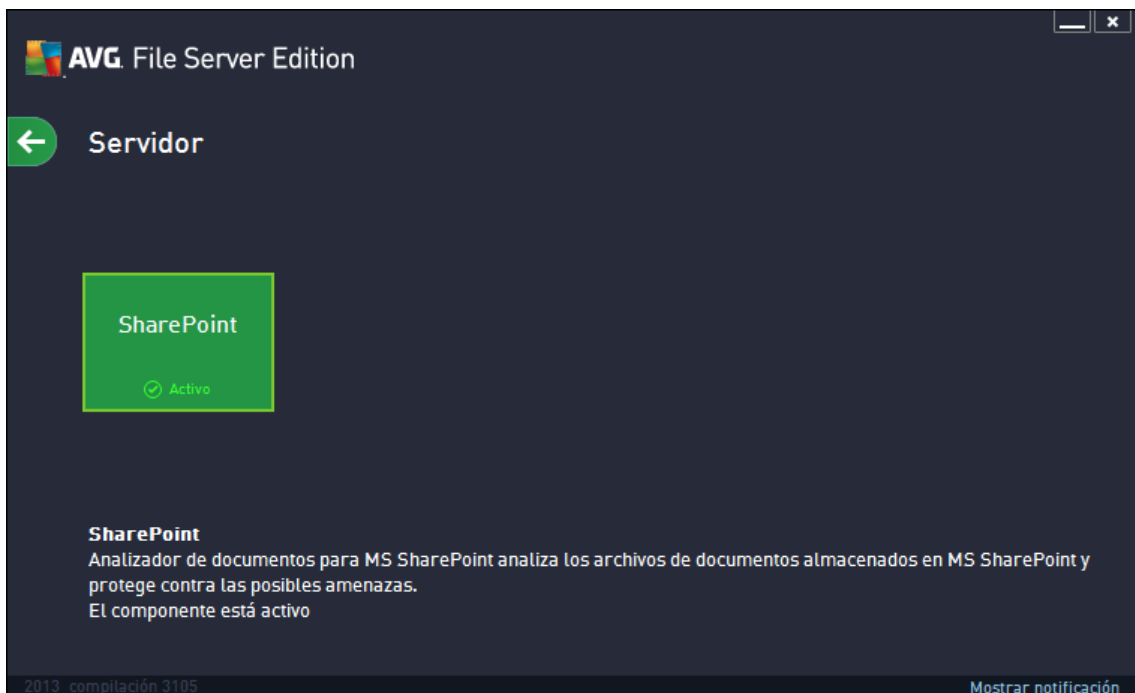


## 4. Tras la instalación

Inmediatamente después de que la instalación esté terminada, aparece la pantalla principal de **AVG File Server 2013**:



Este manual solo trata las características específicas de **AVG File Server 2013**; la configuración y los otros componentes se describen en el manual de AVG Desktop. Para acceder al cuadro de diálogo de los componentes principales del servidor, haga clic en el botón **Servidor**. Verá la siguiente pantalla:



Para configurar de manera individual la protección para su servidor de archivos, consulte el capítulo correspondiente:

- [\*Analizador de documentos para MS SharePoint\*](#)
- [\*AVG for SharePoint Portal Server\*](#)

## 5. Analizador de documentos para MS SharePoint

### 5.1. Información general

Las opciones de configuración de AVG for MS SharePoint Server 2003/2007/2010 están totalmente integradas en AVG File Server 2013 por medio de la pantalla de componentes del servidor.



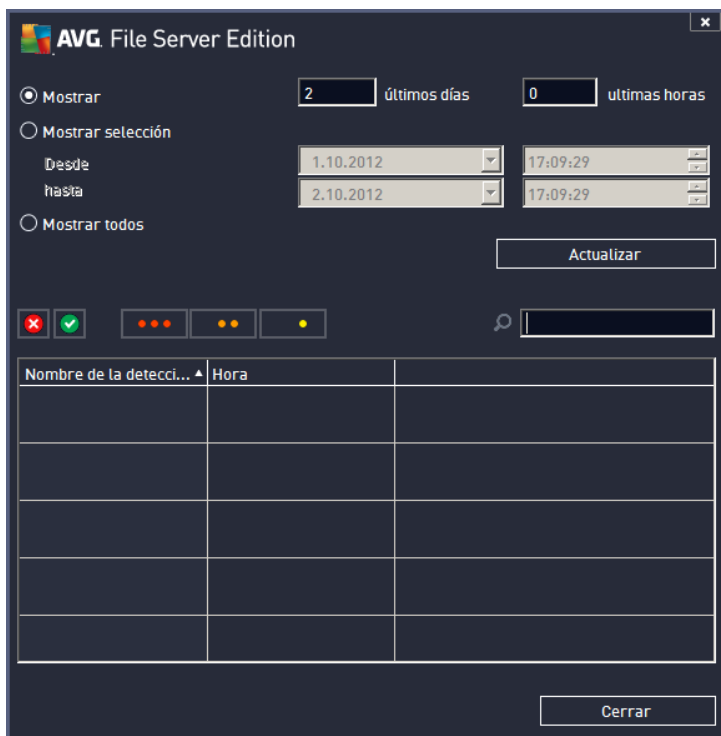
La finalidad del componente del servidor **Analizador de documentos para MS SharePoint** (el único disponible en esta edición de AVG) es analizar los documentos almacenados en MS SharePoint. Los virus detectados se mueven al Almacén de virus o se eliminan completamente.

Microsoft SharePoint es un conjunto de productos y elementos de software que incluye, entre una serie cada vez mayor de componentes, funciones de colaboración basadas en Internet Explorer, módulos de gestión de procesos, módulos de búsqueda y una plataforma de gestión de documentos. SharePoint se puede utilizar para alojar sitios web que acceden a entornos de trabajo, almacenes de información y documentos compartidos.

Información general de la interfaz:

- **Resultados del análisis**

Abre un nuevo cuadro de diálogo donde puede revisar los resultados del análisis:



Aquí puede comprobar los mensajes, que aparecen divididos en varias fichas de acuerdo a su gravedad. Consulte la configuración de los componentes individuales para modificar la gravedad y el informe.

De manera predeterminada, únicamente se muestran los resultados de los últimos dos días. Puede cambiar el período visualizado modificando las opciones siguientes:

- **Mostrar últimos:** introduzca los días y horas deseados.
- **Mostrar selección:** elija un intervalo de fecha y hora personalizado.
- **Mostrar todos:** muestra los resultados para el período completo.

Utilice el botón **Actualizar** para volver a cargar los resultados.

- **Actualizar valores estadísticos:** actualiza las estadísticas mostradas más arriba.

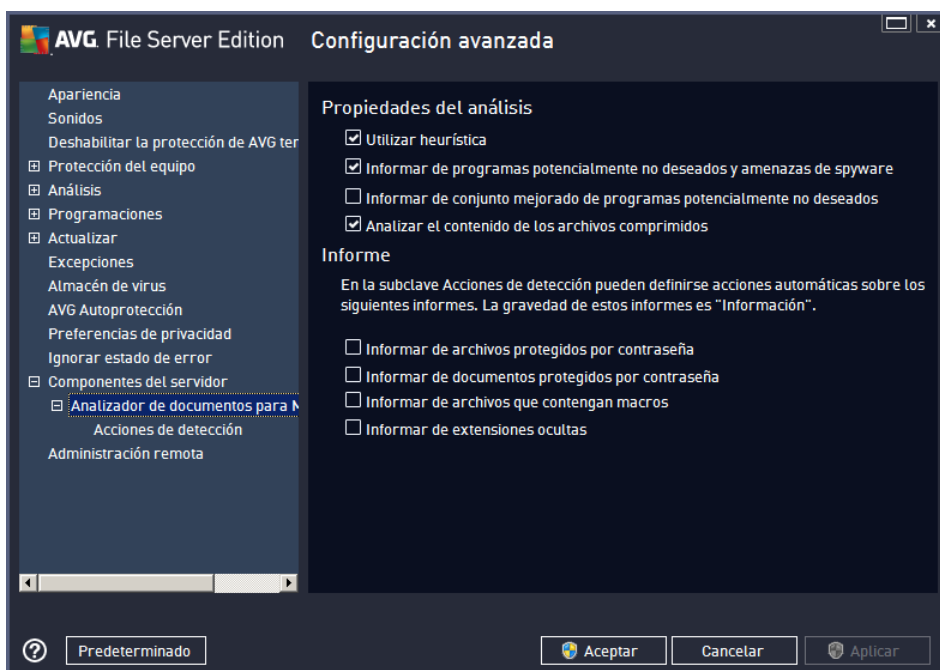
Al hacer clic en el botón **Configuración**, se abre la configuración avanzada para el componente seleccionado (encontrará más información sobre la configuración individual de todos los componentes en los siguientes capítulos).

## 5.2. Configuración avanzada

### 5.2.1. Configuración general

Para abrir la configuración del **Analizador de documentos para MS SharePoint**, seleccione el botón **Configuración** en la interfaz del componente.

En la lista **Componentes del servidor**, seleccione el elemento **Analizador de documentos para MS SharePoint**.



La sección **Propiedades del análisis**:

- **Utilizar heurística:** marque esta casilla para activar el método de detección heurístico durante el análisis.
- **Informar de programas potencialmente no deseados y amenazas de spyware:** marque esta opción para informar sobre la presencia de programas potencialmente no deseados y spyware.
- **Informar de conjunto mejorado de programas potencialmente no deseados:** marque esta opción para detectar paquetes ampliados de spyware, es decir, programas perfectamente correctos y que no causan daño alguno cuando se adquieren directamente del fabricante, pero que pueden utilizarse más adelante para fines maliciosos (diversas barras de herramientas, etc.). Se trata de una medida adicional que aumenta aún más la seguridad y la comodidad del equipo. Sin embargo, puede llegar a bloquear programas genuinos y, por eso, esta opción está desactivada de manera predeterminada. Nota: esta característica de detección es adicional a la opción anterior, por lo que si desea protección contra los tipos básicos de spyware, mantenga siempre activa la casilla anterior.
- **Analizar el contenido de los archivos comprimidos:** marque esta opción para permitir que el analizador busque también en los archivos comprimidos (zip, rar, etc.)

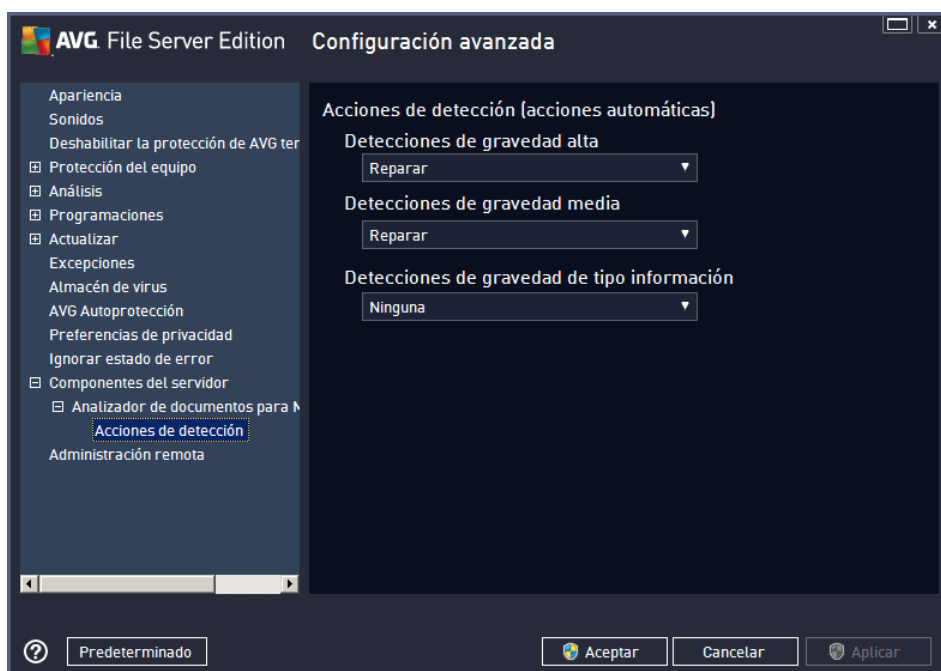
La sección **Informe** le permite seleccionar sobre qué elementos deberá informarse durante el análisis. Esta configuración es la predeterminada y puede modificarse fácilmente en la sección [Acciones de detección](#), en la parte **Información** (consulte a continuación).

Las opciones disponibles son las siguientes:

- **Informar de archivos protegidos por contraseña:** archivos comprimidos (ZIP, RAR, etc.) que están protegidos por contraseña y que no se pueden analizar en busca de virus. Marque esta opción para que el programa informe de estos archivos como posiblemente peligrosos.
- **Informar de documentos protegidos por contraseña:** documentos que están protegidos por contraseña y que no se pueden analizar en busca de virus. Marque esta opción para que el programa informe de estos documentos como posiblemente peligrosos.
- **Informar de archivos que contengan macros:** una macro es una secuencia predefinida de pasos que tiene como objetivo facilitar ciertas tareas para el usuario (las macros de MS Word son muy conocidas). Dada su naturaleza, una macro puede contener instrucciones posiblemente peligrosas y quizás necesite marcar esta casilla de verificación para asegurarse de que el programa informe de los archivos con macros como sospechosos.
- **Informar de extensiones ocultas:** una extensión oculta puede hacer que un archivo ejecutable sospechoso "algo.txt.exe" se muestre como un inofensivo archivo de texto sin formato "algo.txt". Marque esta casilla de verificación para que el programa informe de este tipo de archivos como posiblemente peligroso.

También hay disponible un subelemento [Acciones de detección](#) en la siguiente estructura de árbol (consulte el capítulo a continuación).

### 5.2.2. Acciones de detección



En este cuadro de diálogo, puede configurar cómo debe comportarse el componente **Analizador de**



**documentos para MS SharePoint** cuando detecta una amenaza. Las amenazas se dividen en tres categorías:

- **Detecciones de gravedad alta:** códigos maliciosos que se copian y se propagan por sí solos, a menudo no son percibidos hasta que se produce el daño.
- **Detecciones de gravedad media:** las consecuencias de tales programas van desde causar daños verdaderamente graves a ser solo posibles amenazas a la privacidad.
- **Detecciones de gravedad de tipo información:** incluye todas las posibles amenazas detectadas que no pueden clasificarse como ninguna de las categorías antes mencionadas.

Emplee el menú desplegable para seleccionar una acción automática para cada categoría:

- **Ninguna:** no se hará nada con un documento que contenga la amenaza.
- **Reparar:** intenta reparar el documento o archivo infectado.
- **Mover al Almacén:** todos los documentos infectados se enviarán al entorno de cuarentena del Almacén de virus.
- **Quitar:** se eliminarán los documentos en los que se haya detectado la presencia de virus.





## 6. AVG for SharePoint Portal Server

Este capítulo trata del mantenimiento de AVG en *MS SharePoint Portal Server*, que puede considerarse un tipo especial de servidor de archivos.

### 6.1. Mantenimiento del programa

**AVG for SharePoint Portal Server** utiliza la interfaz de análisis de virus Microsoft SP VSAPI 1.4 para la protección del servidor contra posibles infecciones de virus. Los objetos del servidor se comprueban en busca de software malicioso cuando los usuarios los cargan o descargan en él. La configuración de la protección antivirus puede establecerse usando la interfaz **Administración central** de SharePoint Portal Server. En **Administración central** también se puede ver y administrar el archivo de registro de **AVG for SharePoint Portal Server**.

Puede iniciar la interfaz **Administración central de SharePoint Portal Server** cuando haya iniciado sesión en el equipo en el que se esté ejecutando el servidor. Esta interfaz de administración está basada en web (*al igual que la interfaz de usuario de SharePoint Portal Server*) y puede abrirla a través de la opción **Administración central de SharePoint Portal Server** en la carpeta **Programas/Microsoft Office Server** (dependiendo de la versión, también puede ser seleccionando **SharePoint Portal Server**) en el menú **Inicio** de Windows, o bien dirigiéndose a **Herramientas administrativas** y haciendo clic en **Administración central de Sharepoint**.

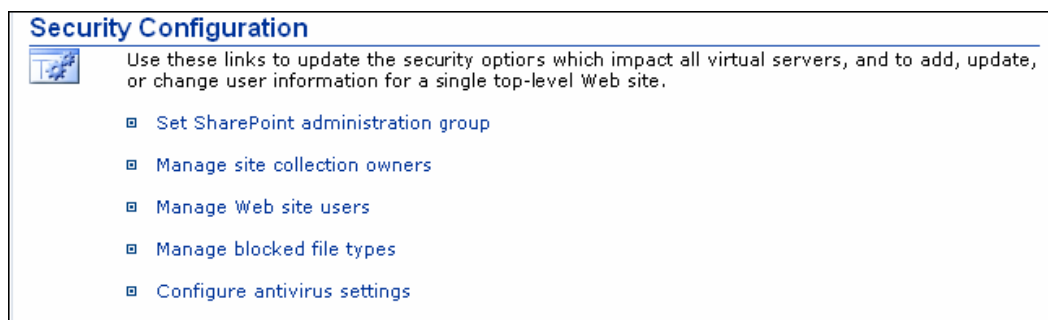
También puede acceder remotamente a la página web de **Administración central de SharePoint Portal Server** con la URL y los derechos de acceso adecuados.

### 6.2. Acceso a la configuración del antivirus

En la interfaz **Administración central de SharePoint Portal Server** puede configurar fácilmente los parámetros de rendimiento y las acciones del analizador de **AVG for SharePoint Portal Server**. Sin embargo, aunque las configuraciones del antivirus son idénticas en todas las versiones que admite SharePoint, la forma de acceder al cuadro de diálogo de configuración es algo diferente en cada una de ellas. Compruebe su versión en el siguiente resumen de la información general:

#### MS SharePoint 2003 Server

Elija la opción **Operaciones** en la pantalla principal **Administración central**. Aparecerá un nuevo cuadro de diálogo. Ahora, seleccione el elemento **Establecer la configuración del antivirus** (en el apartado **Configuración de seguridad**, consulte la siguiente captura de pantalla) para abrir el cuadro de diálogo **Configuración del antivirus**.





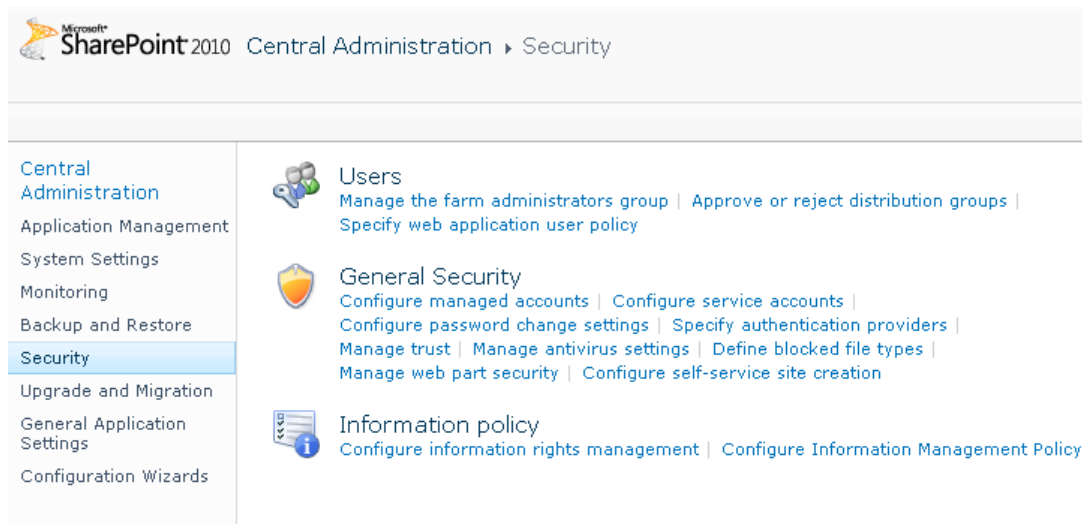
### MS SharePoint 2007 Server

Elija la opción **Operaciones** en la pantalla principal **Administración central**. Aparecerá un nuevo cuadro de diálogo. Ahora, seleccione el elemento **Antivirus** (en el apartado **Configuración de seguridad**, consulte la siguiente captura de pantalla) para abrir el cuadro de diálogo **Antivirus**.



### MS SharePoint 2010/2013 Server

Elija la opción **Seguridad** en la pantalla principal **Administración central**. Aparecerá un nuevo cuadro de diálogo:



Seleccione el elemento **Administrar la configuración del antivirus** (en el apartado **Seguridad general**) para abrir el cuadro de diálogo **Antivirus**.

### 6.3. Configuración del antivirus

La siguiente información general muestra cómo es el cuadro de diálogo del antivirus (o de configuración del antivirus) en diferentes versiones de SharePoint:

**MS SharePoint 2003 Server**

---

Windows SharePoint Services  
**Configure Antivirus Settings**

---

Use this page to configure settings for virus scanning. You must install virus scanning software on all Web servers that are hosting documents before these settings can take effect. [Show me more information.](#)

---

**Antivirus Settings**

Specify when you want documents stored in document libraries and lists to be virus scanned, and whether you want your virus scanner to attempt to clean infected documents. You can also specify how long the virus scanner should run before timing out, and the number of execution threads on the server that it may use. If server response time is slow while scanning, you may want to decrease the number of seconds and threads allowed for virus scanning.

Scan documents on upload

Scan documents on download

Allow users to download infected documents

Attempt to clean infected documents

Time out scanning after  seconds

Allow scanner to use up to  threads

---

## MS SharePoint 2007 Server

Central Administration > Operations > Antivirus

### Antivirus

Use this page to configure settings for virus scanning. You must install virus scanning software on all Web servers that are hosting documents before these settings can take effect. [Learn about configuring antivirus settings.](#)

#### Antivirus Settings

Specify when you want documents stored in document libraries and lists to be virus scanned, and whether you want your virus scanner to attempt to clean infected documents.

- Scan documents on upload
- Scan documents on download
- Allow users to download infected documents
- Attempt to clean infected documents

#### Antivirus Time Out

You can specify how long the virus scanner should run before timing out. If server response time is slow while scanning, you may want to decrease the number of seconds.


Time out duration (in seconds):

#### Antivirus Threads

You can specify the number of execution threads on the server that the virus scanner may use. If server response time is slow while scanning, you may want to decrease the number of threads allowed for virus scanning.

Number of threads:

## MS SharePoint 2010/2013 Server



Central Administration > Antivirus

Use this page to configure settings for virus scanning. You must install virus scanning software on all Web servers that are hosting documents before these settings can take effect. [Learn about configuring antivirus settings.](#)

Central Administration

Application Management

System Settings

Monitoring

Backup and Restore

Security

Upgrade and Migration

General Application Settings

Configuration Wizards

**Antivirus Settings**

Specify when you want documents stored in document libraries and lists to be virus scanned, and whether you want your virus scanner to attempt to clean infected documents.

Scan documents on upload

Scan documents on download

Allow users to download infected documents

Attempt to clean infected documents

**Antivirus Time Out**

You can specify how long the virus scanner should run before timing out. If server response time is slow while scanning, you may want to decrease the number of seconds.

Time out duration (in seconds):

**Antivirus Threads**

You can specify the number of execution threads on the server that the virus scanner may use. If server response time is slow while scanning, you may want to decrease the number of threads allowed for virus scanning.

Number of threads:

Sin tener en cuenta el aspecto, las opciones de configuración son totalmente idénticas en todas las versiones de SharePoint:

- **Examinar documentos al cargarlos.** activa/desactiva el análisis de documentos que están siendo cargados
  - **Examinar documentos al descargarlos.** activa/desactiva el análisis de documentos que están siendo descargados
  - **Permitir a los usuarios descargar documentos infectados.** permite/impide que los usuarios descarguen documentos infectados
  - **Intentar limpiar los documentos infectados.** activa/desactiva la reparación automática de documentos infectados (cuando esto sea posible)
- 
- **Tiempo de espera (en segundos):** el número máximo de segundos que tardará el proceso de análisis de virus después de cada inicio (conviene disminuir el valor cuando parece que la respuesta del servidor es lenta mientras analiza los documentos)
-



- **Número de subprocesos:** puede especificar el número de subprocesos de análisis de virus que pueden ejecutarse simultáneamente; aumentar el número puede acelerar el análisis debido a un mayor nivel de paralelismo, pero, por otro lado, puede aumentar el tiempo de respuesta del servidor



## 7. Preguntas más frecuentes (FAQ) y soporte técnico

En caso de que tenga algún problema con AVG, ya sea administrativo o técnico, consulte la sección **Preguntas más frecuentes** del sitio web de AVG (<http://www.avg.com>).

Si no consigue encontrar la solución de esta manera, póngase en contacto con el departamento de soporte técnico por correo electrónico. Utilice para ello el formulario de contacto que encontrará en el menú del sistema a través de **Ayuda / Obtener ayuda en línea**.