



AVG 2012 Edition Serveur de Fichiers

Manuel de l'utilisateur

Révision du document 2012.04 (1/4/2012)

Copyright AVG Technologies CZ, s.r.o. Tous droits réservés.
Toutes les autres marques commerciales appartiennent à leurs détenteurs respectifs.

Ce produit utilise l'algorithme MD5 Message-Digest de RSA Data Security, Inc., Copyright (C) 1991-2, RSA Data Security, Inc. Créé en 1991.

Ce produit utilise un code provenant de la bibliothèque C-SaCzech, Copyright (c) 1996-2001 Jaromir Dolecek (dolecek@ics.muni.cz).

Ce produit utilise la bibliothèque de compression zlib, Copyright (c) 1995-2002 Jean-loup Gailly et Mark Adler.
Ce produit utilise la bibliothèque de compression libbzip2, Copyright (c) 1996-2002 Julian R. Seward.



Table des matières

1. Introduction	3
2. Pré-requis à l'installation d'AVG	4
2.1 Systèmes d'exploitation pris en charge	4
2.2 Serveurs de Fichiers pris en charge	4
2.3 Configuration matérielle	4
3. Processus d'installation d'AVG	5
3.1 Lancement de l'installation	5
3.2 Activation de la licence	6
3.3 Sélection du type d'installation	7
3.4 Installation personnalisée - Options personnalisées	8
3.5 Finalisation de l'installation	9
4. Scanner de documents pour MS SharePoint	10
4.1 Présentation	10
4.2 Scanner de documents pour MS SharePoint	12
4.3 Actions de détection	15
5. AVG pour SharePoint Portal Server	17
5.1 Maintenance du programme	17
5.2 Configuration d'AVG pour SPPS - Sharepoint 2007	17
5.3 Configuration d'AVG pour SPPS - Sharepoint 2003	19
6. Gestionnaire des paramètres AVG	21
7. FAQ et assistance technique	24



1. Introduction

Ce manuel de l'utilisateur constitue la documentation complète du produit **AVG 2012 Edition Serveur de Fichiers**.

Nous vous remercions d'avoir choisi le programme AVG 2012 Edition Serveur de Fichiers.

AVG 2012 Edition Serveur de Fichiers figure parmi les produits AVG primés et a été conçu pour assurer la sécurité de votre serveur et vous permettre de travailler en toute sérénité. Comme toute la gamme des produits AVG, la solution **AVG 2012 Edition Serveur de Fichiers** a été entièrement repensée, afin de livrer une protection AVG reconnue et certifiée sous une présentation nouvelle, plus conviviale et plus efficace.

AVG a été conçu et développé pour protéger vos activités en local et en réseau. Nous espérons que vous profiterez pleinement de la protection du programme AVG et qu'elle vous donnera entière satisfaction.

***Remarque** :cette documentation contient une description des fonctions spécifiques à l'édition Serveur de Fichiers. Si vous avez besoin de plus d'informations sur d'autres fonctions AVG, consultez le manuel utilisateur de l'Édition Internet Security, plus exhaustive. Vous pouvez télécharger ce manuel du site Web d'AVG à l'adresse <http://www.avg.com>.*



2. Pré-requis à l'installation d'AVG

2.1. Systèmes d'exploitation pris en charge

AVG 2012 Edition Serveur de Fichiers sert à protéger les stations de travail/serveurs fonctionnant avec les systèmes d'exploitation suivants :

- Windows 2003 Server et Windows 2003 Server Edition x64 (Service Pack 1)
- Windows 2008 Server et Windows 2008 Server x64 Edition

(et éventuellement les service packs de versions ultérieures pour certains systèmes d'exploitation)

2.2. Serveurs de Fichiers pris en charge

Les serveurs de fichiers suivants sont pris en charge :

- Version MS SharePoint 2003 Server
- Version MS SharePoint 2007 Server
- Version MS SharePoint 2010 Server

2.3. Configuration matérielle

Configuration matérielle minimale pour **AVG 2012 Edition Serveur de Fichiers** :

- Processeur Intel Pentium 1,5 GHz
- 512 Mo libres de RAM
- 470 Mo d'espace disque dur (pour l'installation)

Configuration matérielle recommandée pour **AVG 2012 Edition Serveur de Fichiers** :

- Processeur Intel Pentium 1,8 GHz
- 512 Mo libres de RAM
- 600 Mo d'espace disque dur (pour l'installation)



3. Processus d'installation d'AVG

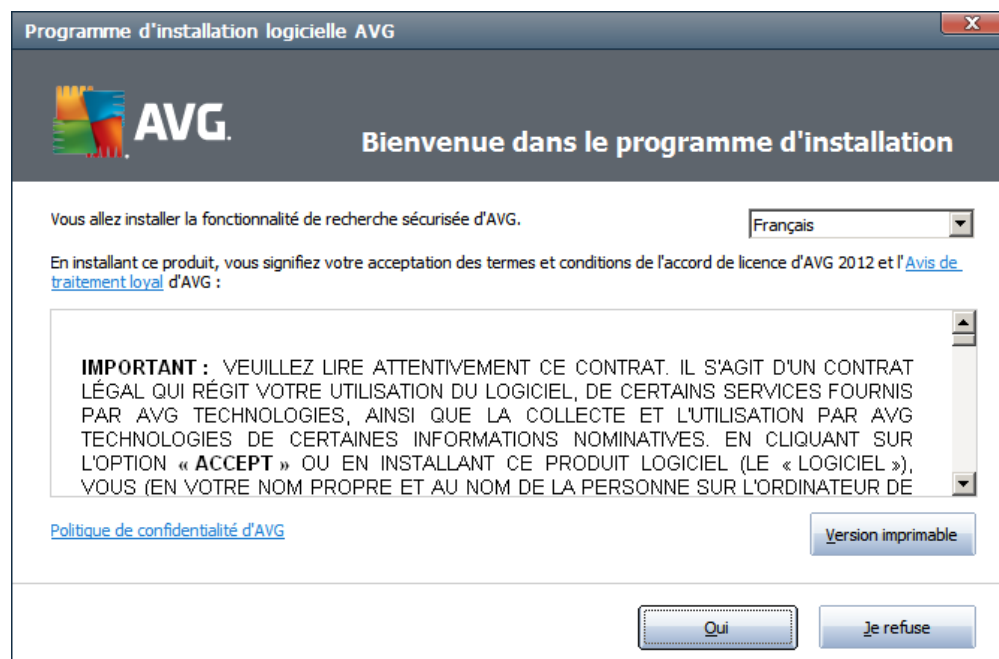
Pour installer AVG sur l'ordinateur, il est nécessaire d'obtenir le dernier fichier d'installation disponible. Vous pouvez utiliser le fichier d'installation figurant sur le CD et fourni avec votre édition, mais il est fort probable qu'il soit déjà périmé. En conséquence, nous vous recommandons de bien vouloir télécharger de dernier fichier d'installation, depuis Internet. Vous pouvez télécharger le fichier à partir du [site Web d'AVG](http://www.avg.com/download?prd=msw) (à l'adresse <http://www.avg.com/download?prd=msw>)

Remarque : *il existe deux fichiers d'installation pour votre produit, un pour les systèmes d'opération 32 bits (x86) et un pour les systèmes 64 bits (x64). Prenez garde d'utiliser le fichier adapté à votre système d'exploitation..*

Vous serez invité à saisir votre numéro d'achat/licence au cours du processus d'installation. Vous devez être en possession de ce numéro avant de commencer l'installation. Le numéro figure dans le coffret du CD-ROM. Si vous avez commandé AVG en ligne, le numéro de licence vous sera envoyé par mail.

Après avoir téléchargé le fichier d'installation et l'avoir enregistré sur le disque dur, lancez la procédure d'installation. L'installation consiste à réaliser une série de tâches décrites à l'intérieur de boîtes de dialogue. Dans la suivante, vous trouverez une explication de chaque boîte de dialogue :

3.1. Lancement de l'installation



Le processus d'installation démarre par l'affichage de l'écran **Bienvenue**. Dans cet écran, vous choisissez la langue qui sera utilisée tout au long de la procédure d'installation et lisez les termes et conditions de la licence. Cliquez sur le bouton **Version imprimable** pour afficher le texte de la licence dans une nouvelle fenêtre. Cliquez sur le bouton **Oui** pour donner votre consentement et passer à la boîte de dialogue suivante.



Attention : vous aurez la possibilité de choisir des langues supplémentaires plus tard, au cours de l'installation.

3.2. Activation de la licence

Dans la boîte de dialogue **Activer votre licence**, vous devez indiquer votre numéro de licence.

Saisissez ensuite votre numéro de licence dans le champ **Numéro de licence**. Le numéro de licence figure dans le message de confirmation que vous avez reçu après avoir acheté AVG par Internet. Vous devez saisir le numéro tel qu'il apparaît. Si le numéro de licence est disponible au format électronique (par exemple, dans un e-mail), il est recommandé de l'insérer en faisant appel à la méthode copier-coller.

Programme d'installation logicielle AVG

AVG. Activer la licence

Numéro de licence :

Exemple : IQNP6-9BCA8-PUQU2-A5HCK-GP338L-93OCB

Si vous avez acheté le logiciel AVG 2012 en ligne, vous recevrez le numéro de licence par e-mail. Pour éviter toute erreur de frappe, nous vous recommandons de copier-coller le numéro reçu par e-mail, dans l'écran actuel.

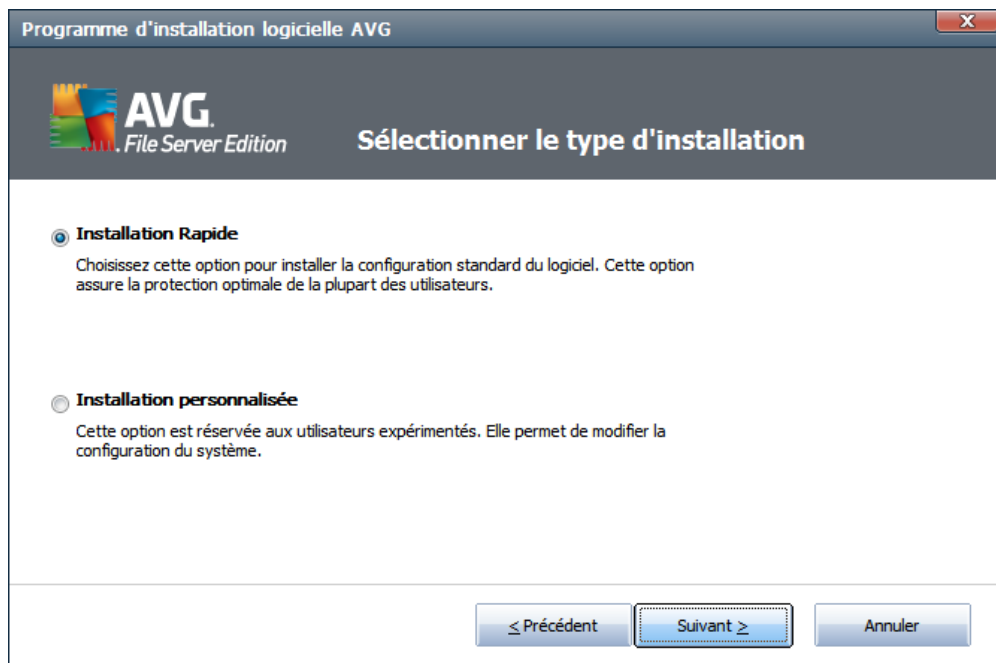
Si vous avez acheté le logiciel auprès d'un détaillant, vous trouverez le numéro de licence sur la carte d'enregistrement du produit incluse dans le coffret. Prenez soin de copier le numéro tel qu'il figure sur la carte.

≤ Précédent Suivant ≥ Annuler

Cliquez sur le bouton **Suivant** pour continuer le processus d'installation.



3.3. Sélection du type d'installation



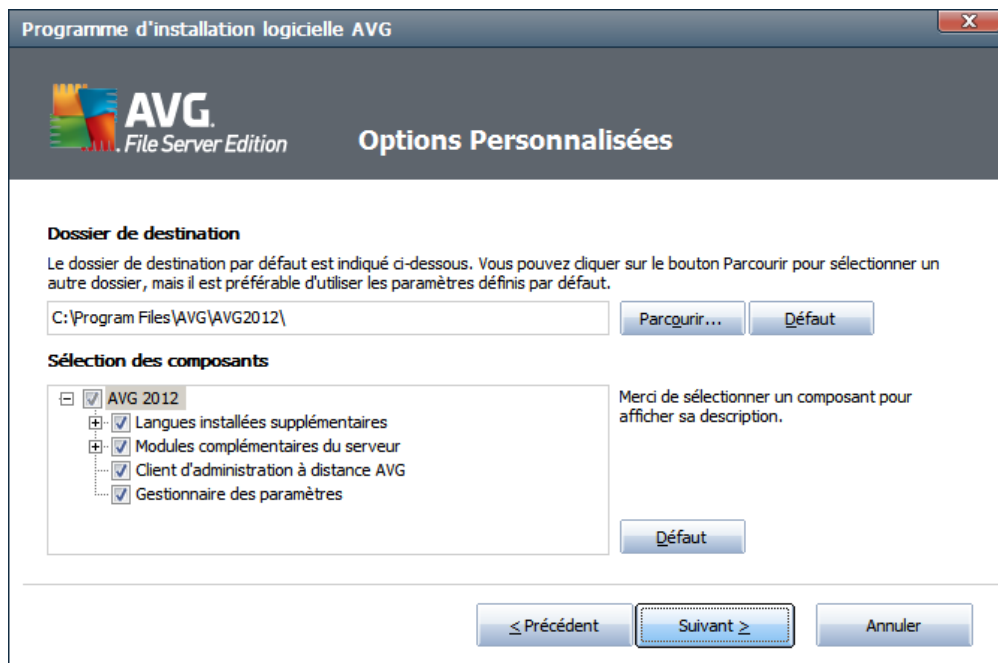
La boîte de dialogue **Sélectionner le type d'installation** propose deux modes d'installation : **Installation rapide** et **Installation personnalisée**.

Dans la majorité des cas, il est recommandé d'opter pour l'**installation rapide**, qui installe automatiquement le programme AVG selon les paramètres prédéfinis par l'éditeur du logiciel. Cette configuration allie un maximum de sécurité et une utilisation optimale des ressources. Si besoin est, vous avez toujours la possibilité de modifier directement la configuration dans l'application AVG.

L'**installation personnalisée** est exclusivement réservée aux utilisateurs expérimentés qui ont une raison valable d'installer AVG selon des paramètres non standard. Par exemple, cela leur permet d'adapter le programme à une configuration système spécifique.



3.4. Installation personnalisée - Options personnalisées



La boîte de dialogue **Dossier de destination** permet d'indiquer le dossier dans lequel les fichiers d'installation AVG sont enregistrés. Par défaut, AVG est installé dans le dossier contenant les fichiers de programme sur le lecteur C:. Si vous optez pour un autre emplacement, cliquez sur le bouton **Parcourir** pour consulter l'arborescence du lecteur, puis sélectionnez le répertoire souhaité.

La catégorie **Sélection des composants** présente tous les composants AVG qui peuvent être installés. Si les paramètres par défaut ne vous satisfont pas, vous pouvez supprimer ou ajouter certains composants.

Notez que vous pouvez seulement choisir des composants inclus dans l'édition AVG dont vous avez acquis les droits. Seule l'installation de ces composants sera proposée dans la boîte de dialogue Sélection des composants.

- **Client AVG Remote Admin** - si vous voulez connecter AVG à une autre instance du Centre de données AVG (AVG Edition Réseau), sélectionnez cette option.

Remarque : seuls les composants pour serveurs figurant dans la liste peuvent être contrôlés à distance !

- **Gestionnaire des paramètres** - outil principalement indiqué aux administrateurs réseau afin de copier, modifier et distribuer la configuration d'AVG. Vous pouvez enregistrer cette configuration sur un périphérique amovible (clé USB, etc.) et l'appliquer manuellement ou d'une autre façon aux stations choisies.
- **Langues installées supplémentaires** - il est possible de définir la ou les langues dans lesquelles le programme AVG sera installé. Cochez la case **Langues supplémentaires installées**, puis sélectionnez les langues désirées dans le menu correspondant.



- **Modules complémentaires du serveur** - seul le composant **Scanner de documents pour MS SharePoint** est disponible dans cette édition d'AVG. Il analyse les documents enregistrés dans MS SharePoint et supprime tous les virus détectés.

Continuez la procédure en cliquant sur le bouton **Suivant**.

3.5. Finalisation de l'installation

Si vous avez sélectionné le **composant Administration à distance** pendant la sélection des modules, vous pouvez définir dans cet écran la chaîne de connexion pour vous connecter à votre instance du Centre de données AVG.

Programme d'installation logicielle AVG

 **AVG**
File Server Edition

Installation réussie

Merci d'avoir installé AVG 2012.

Spécifications du Centre de données AVG:

Je veux améliorer ma sécurité en prenant part à [programme d'amélioration des produits](#) conformément à la [Politique de confidentialité](#) (AVG ne va pas stocker d'informations permettant de vous identifier et ne vous contactera jamais)

Terminer

AVG est maintenant installé sur l'ordinateur et est totalement opérationnel. Le programme s'exécute en arrière-plan en mode automatique.

Pour configurer la protection de chacun de vos serveurs de messagerie, reportez-vous au chapitre approprié :

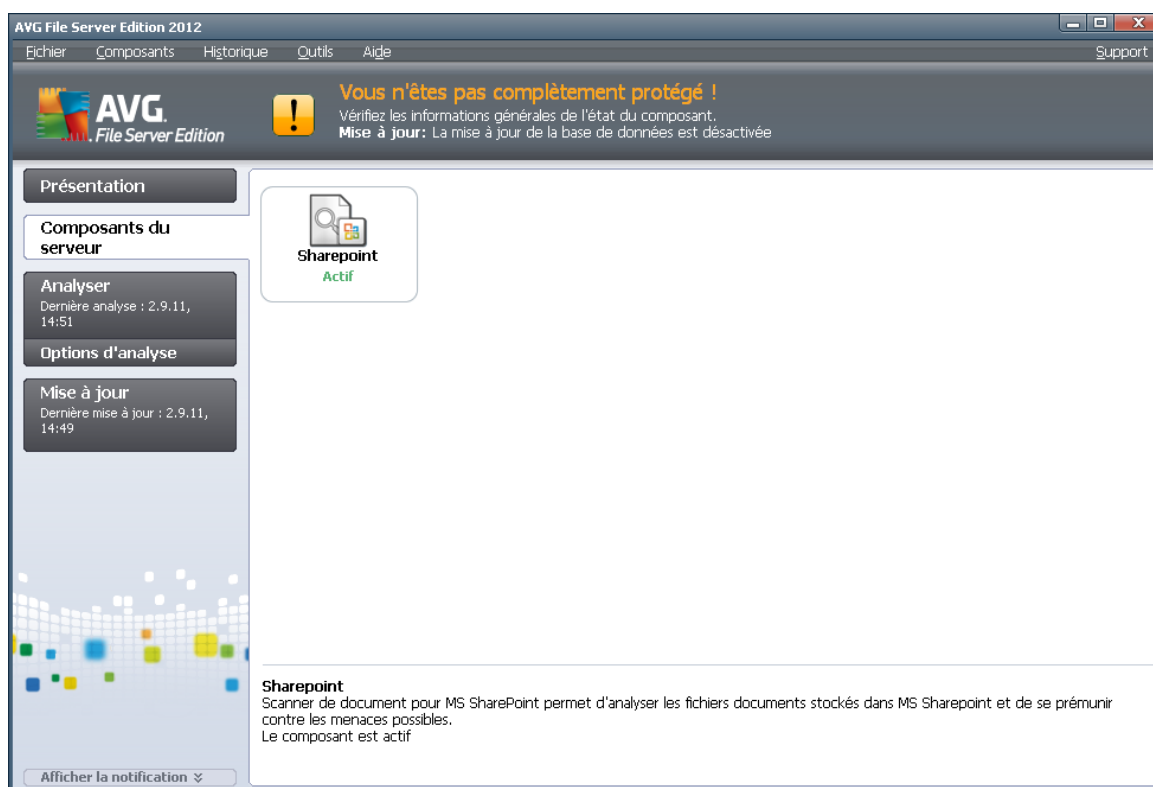
- [Scanner de documents pour MS SharePoint](#)
- [AVG pour SharePoint Portal Server](#)



4. Scanner de documents pour MS SharePoint

4.1. Présentation

Les options de configuration d'AVG pour MS SharePoint Server 2003/2007/2010 sont entièrement intégrées à AVG 2012 Edition Serveur de Fichiers via l'écran des composants du serveur.



Le composant serveur **Scanner de documents pour MS SharePoint** (c'est le seul disponible dans cette édition d'AVG) sert à analyser les documents enregistrés dans MS SharePoint. En cas de détection, les virus sont déplacés en quarantaine ou purement et simplement supprimés.

Microsoft SharePoint est un ensemble de produits et de logiciels qui comprend, parmi son nombre croissant de composants, des fonctions de collaboration basées sur Internet Explorer, des modules de gestion de processus, des modules de recherche et une plateforme de gestion de documents. SharePoint peut être utilisé pour héberger les sites Web qui exploitent des ressources partagées : espaces de travail, sources d'information et documents.

Double-cliquez sur l'icône des composants pour ouvrir son interface :



configuration de chaque composant afin de modifier la gravité et le signalement des messages.

Par défaut, seuls les résultats des deux derniers jours s'affichent. Vous pouvez modifier la période d'analyse en choisissant une des options suivantes :

- **Afficher les** - indiquez les jours et les heures de votre choix.
- **Afficher la sélection** - choisissez une heure et une plage de dates personnalisées.
- **Afficher tout** - affiche les résultats pour toute la période.

Utilisez le bouton **Actualiser** pour recharger les résultats en fonction des critères définis.

- **Actualiser les valeurs statistiques** - met à jour les statistiques affichées ci-dessus.
- **Rétablir les valeurs statistiques** - réinitialise toutes les statistiques.

Les boutons qui fonctionnent sont les suivants :

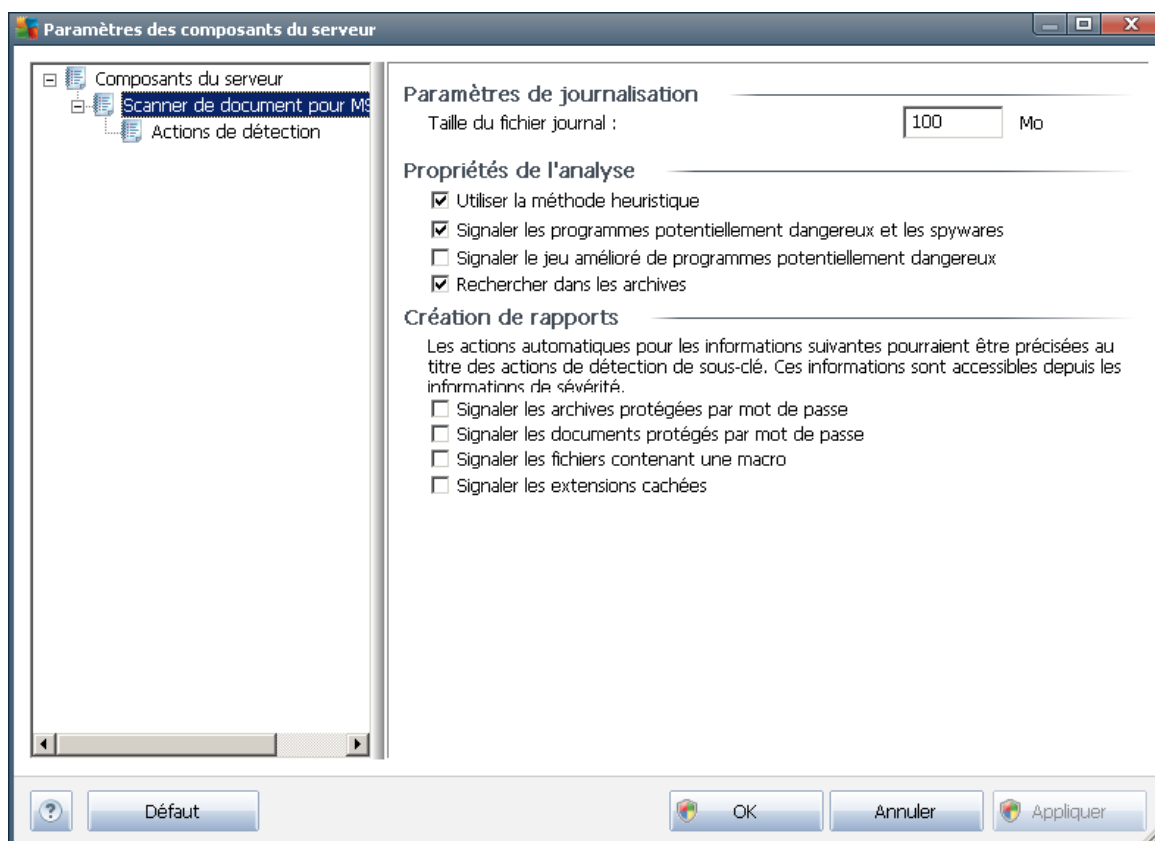
- **Paramètres** - ce bouton permet d'ouvrir les paramètres du composant.
- **Précédent** - cliquez sur ce bouton pour revenir à l'écran de présentation des composants du serveur.

Vous trouverez davantage d'informations sur les paramètres avancés de ce composant dans les chapitres suivants.

4.2. Scanner de documents pour MS SharePoint

Pour ouvrir les paramètres du **Scanner de documents pour MS SharePoint**, cliquez sur le bouton **Paramètres** dans l'interface du composant.

Dans la liste **Composants du serveur**, sélectionnez l'élément **Scanner de documents pour MS SharePoint** :



La section **Paramètres de journalisation** :

- **Taille du fichier journal** - choisissez la taille du fichier journal. Valeur par défaut : 100 Mo.

La section **Propriétés de l'analyse** :

- **Utiliser la méthode heuristique** - cochez cette case pour activer la méthode heuristique lors de l'analyse.
- **Signaler les programmes potentiellement dangereux et les spywares** - cochez cette option pour signaler la présence de programmes potentiellement dangereux et de spywares.
- **Signaler le jeu amélioré de programmes potentiellement dangereux** - cette option permet de détecter le jeu étendu des spywares : ces programmes ne posent aucun problème et sont parfaitement sans danger dès lors qu'ils sont achetés directement auprès de leur éditeur, mais peuvent ensuite être utilisés à des fins malveillantes. Il peut aussi s'agir de programmes absolument inoffensifs, mais qui sont inopportuns (barres d'outils, etc.). Il s'agit d'une mesure de sécurité et de convivialité supplémentaire. Cependant, elle peut bloquer des programmes légitimes de l'ordinateur ; c'est pourquoi elle est désactivée par défaut. Remarque : cette fonction de détection complète l'option précédente. Aussi, si vous souhaitez bénéficier d'une protection contre des types de spywares standards, veillez à toujours cocher la case précédente.
- **Analyser les archives** - cochez cette option afin que le scanner analyse également le contenu des fichiers archivés (zip, rar, etc.)



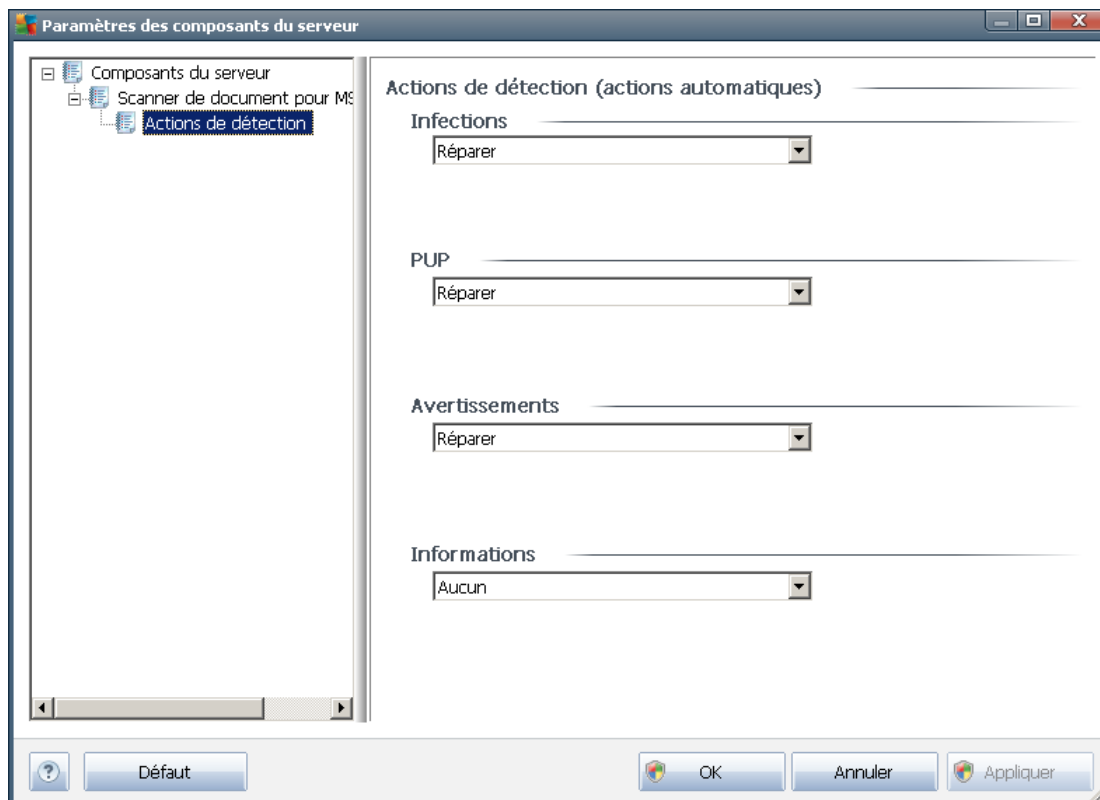
La section **Rapports** vous permet de choisir les éléments à signaler lors de l'analyse. Il s'agit de la configuration par défaut qui peut être facilement modifiée dans la **section [Actions de détection](#)**, partie **Informations** (voir ci-dessous).

Vous avez le choix entre les options suivantes :

- **Signaler les archives protégées par mot de passe** : archives (ZIP, RAR, etc.) qui sont protégées par mot de passe et qui, à ce titre, ne peuvent pas faire l'objet d'une recherche de virus. Cochez cette case pour les signaler comme étant potentiellement dangereuses.
- **Signaler les documents protégés par mot de passe** : les documents protégés par mot de passe ne peuvent pas faire l'objet d'une recherche de virus. Cochez cette case pour les signaler comme étant potentiellement dangereux.
- **Signaler les fichiers contenant une macro** : une macro est une séquence prédéfinie d'étapes destinées à faciliter certaines tâches pour l'utilisateur (les macros MS Word en sont un exemple bien connu). A ce titre, une macro peut contenir des instructions potentiellement dangereuses. Vous pouvez cocher cette case pour garantir que les fichiers contenant des macros seront signalés comme suspects.
- **Signaler les extensions cachées** : masquer les extensions qui peuvent présenter un fichier exécutable suspect "objet.txt.exe" sous la forme d'un fichier texte "objet.txt" inoffensif. Cochez cette case pour signaler ces fichiers comme étant potentiellement dangereux.

Un sous-élément **[Actions de détection](#)** est également disponible dans l'arborescence suivante (voir le chapitre ci-dessous).

4.3. Actions de détection



Cette boîte de dialogue permet de configurer le comportement du composant **Scanner de documents pour MS SharePoint** en cas de détection d'une menace. Les menaces se répartissent en plusieurs catégories :

- **Infections** – codes malicieux capables de se répliquer et de se propager tout seuls, elles passent souvent inaperçues jusqu'à ce que le mal soit fait.
- **PUP (Potentially Unwanted Programs, programmes potentiellement dangereux)** – en général, ces programmes vont des menaces vraiment graves aux simples risques potentiels pour la confidentialité.
- **Avertissements** : impossible d'analyser des objets détectés.
- **Informations** : inclut toutes les menaces potentielles détectées et pouvant être classifiées dans une des catégories ci-dessus.

Utilisez les menus déroulants pour sélectionner une action automatique pour chaque élément :

- **Aucune** – un document contenant ce type de menace ne fera l'objet d'aucune action.
- **Réparer** - essaie de réparer le fichier ou document infecté.



- ***Mettre en quarantaine*** – tous les documents infectés sont mis en quarantaine.
- ***Supprimer*** – les documents sont supprimés en cas de détection d'un virus.



5. AVG pour SharePoint Portal Server

Ce chapitre est consacré à la maintenance d'AVG sur **MS SharePoint Portal Server** qui peut être considéré comme un type particulier de serveur de fichiers.

5.1. Maintenance du programme

AVG pour SharePoint Portal Server utilise l'interface d'analyse antivirusale Microsoft SP VSAPI 1.4 pour la protection de votre serveur contre toute forme d'infection. Les objets sur le serveur sont analysés pour détecter la présence d'un code malveillant lorsqu'ils sont téléchargés depuis ou sur le serveur par vos utilisateurs. La configuration de la protection antivirusale peut être installée grâce à l'interface **Administration centrale** de SharePoint Portal Server. Au sein de l'**administration centrale**, vous pouvez également consulter et gérer le fichier journal **AVG pour SharePoint Portal Server**.

Vous pouvez lancer l'**administration centrale de SharePoint Portal Server** lorsque vous ouvrez une session depuis l'ordinateur sur lequel votre serveur est exécuté. L'interface d'administration est une interface Web (comme l'interface utilisateur du serveur SharePoint Portal Server). Vous pouvez l'ouvrir grâce à l'option **SharePoint Central Administration** située dans le dossier **Programs/Microsoft Office Server** (selon votre version **SharePoint Portal Server**) du menu **Démarrer de Windows** ou en accédant aux **Outils d'administration** et en choisissant **Sharepoint Central Administration**.

Vous pouvez également accéder à la page Web **Administration centrale de SharePoint Portal Server** à distance en utilisant les droits d'accès et l'URL nécessaires.

5.2. Configuration d'AVG pour SPPS - Sharepoint 2007

Dans l'interface de l'**Administration centrale de Sharepoint 3.0**, vous pouvez facilement configurer les paramètres de performance et les tâches du scanner **AVG pour SharePoint Portal Server**. Choisissez l'option **Opérations** dans la section **Administration centrale**. Une nouvelle boîte de dialogue s'affiche. Sélectionnez **Anti-virus** dans la section **Configuration de la sécurité**.

Security Configuration

- ▣ Service accounts
- ▣ Information Rights Management
- ▣ Antivirus
- ▣ Blocked file types
- ▣ Update farm administrator's group
- ▣ Information management policy configuration
- ▣ Manage settings for single sign-on

La fenêtre suivante va s'afficher :



Central Administration > Operations > Antivirus

Antivirus

Use this page to configure settings for virus scanning. You must install virus scanning software on all Web servers that are hosting documents before these settings can take effect. [Learn about configuring antivirus settings.](#)

Antivirus Settings

Specify when you want documents stored in document libraries and lists to be virus scanned, and whether you want your virus scanner to attempt to clean infected documents.

- Scan documents on upload
- Scan documents on download
- Allow users to download infected documents
- Attempt to clean infected documents

Antivirus Time Out

You can specify how long the virus scanner should run before timing out. If server response time is slow while scanning, you may want to decrease the number of seconds.

Time out duration (in seconds):

Antivirus Threads

You can specify the number of execution threads on the server that the virus scanner may use. If server response time is slow while scanning, you may want to decrease the number of threads allowed for virus scanning.

Number of threads:

OK

Cancel

Vous pouvez, à partir d'ici, configurer différentes tâches d'analyse pour **AVG pour SharePoint Portal Server** ainsi que les caractéristiques de performance :

- **Analyser les documents lors du chargement** – activer/désactiver l'analyse des documents qui sont en train d'être chargés
- **Analyser les documents lors du téléchargement** – activer/désactiver l'analyse des documents qui sont en train d'être téléchargés
- **Autoriser les utilisateurs à télécharger des documents infectés** – autoriser/empêcher le téléchargement de documents infectés par les utilisateurs
- **Essayer de nettoyer les documents infectés** - activer/désactiver la réparation automatique des documents infectés (dans la mesure du possible)
- **Durée du délai d'expiration (en secondes)** - la valeur maximale en secondes de la durée de la procédure d'analyse des virus après chaque lancement (diminuez cette valeur lorsque le serveur devient relativement lent lors de l'analyse de documents)
- **Nombre de threads** - vous pouvez spécifier le nombre de threads d'analyse de virus qui peuvent s'exécuter simultanément ; l'augmentation de ce nombre peut entraîner une accélération de l'analyse du fait du niveau de parallélisme qui est plus élevé, mais elle peut en outre accroître le temps de réaction du serveur



5.3. Configuration d'AVG pour SPPS - Sharepoint 2003

Dans l'interface de l'**Administration centrale de Sharepoint Portal Server**, vous pouvez facilement configurer les paramètres de performance et les tâches du scanner **AVG pour SharePoint Portal Server**. Choisissez l'option **Configuration des tâches de l'anti-virus** dans la section **Configuration de la sécurité**

Security Configuration

Use these links to update the security options which impact all virtual servers, and to add, update, or change user information for a single top-level Web site.

- Set SharePoint administration group
- Manage site collection owners
- Manage Web site users
- Manage blocked file types
- Configure antivirus settings

La fenêtre suivante va s'afficher :

Windows SharePoint Services Configure Antivirus Settings

Use this page to configure settings for virus scanning. You must install virus scanning software on all Web servers that are hosting documents before these settings can take effect. [Show me more information.](#)

Antivirus Settings

Specify when you want documents stored in document libraries and lists to be virus scanned, and whether you want your virus scanner to attempt to clean infected documents. You can also specify how long the virus scanner should run before timing out, and the number of execution threads on the server that it may use. If server response time is slow while scanning, you may want to decrease the number of seconds and threads allowed for virus scanning.

- Scan documents on upload
- Scan documents on download
- Allow users to download infected documents
- Attempt to clean infected documents
- Time out scanning after seconds
- Allow scanner to use up to threads

OK

Cancel

Vous pouvez, à partir d'ici, configurer différentes tâches d'analyse pour **AVG pour SharePoint Portal Server** ainsi que les caractéristiques de performance :

- **Analyser les documents lors du chargement** – activer/désactiver l'analyse des documents qui sont en train d'être chargés
- **Analyser les documents lors du téléchargement** – activer/désactiver l'analyse des documents qui sont en train d'être téléchargés



- **Autoriser les utilisateurs à télécharger des documents infectés** – autoriser/empêcher le téléchargement de documents infectés par les utilisateurs
- **Essayer de nettoyer les documents infectés** - activer/désactiver la réparation automatique des documents infectés (dans la mesure du possible)
- **Le délai de l'analyse expire après (nombre de) secondes** - durée maximale d'exécution du processus d'analyse après son lancement (*diminuez cette valeur lorsque le serveur devient relativement lent lors de l'analyse de documents*).
- **Autoriser le détecteur à utiliser jusqu'à (nombre de) threads** - le nombre spécifié désigne le nombre de threads d'analyse des virus qui peuvent s'exécuter simultanément ; l'augmentation de ce nombre peut entraîner une accélération de l'analyse, du fait du niveau de parallélisme plus élevé. Mais elle peut aussi accroître le délai de réaction du serveur.

6. Gestionnaire des paramètres AVG

Principalement indiqué pour les réseaux de petite taille, le **Gestionnaire des paramètres AVG** est un outil qui permet de copier, de modifier et de distribuer la configuration d'AVG. Vous pouvez enregistrer cette configuration sur un périphérique amovible (clé USB, etc.) et l'appliquer manuellement aux stations de votre choix.

Cet outil est inclus dans l'installation du programme AVG. Il est accessible via le menu Démarrer de Windows :

Tous les programmes/AVG 2012/Gestionnaire des paramètres AVG



- **Paramètres AVG**

- **Modifier les paramètres AVG** - suivez ce lien pour ouvrir la boîte de dialogue contenant les paramètres avancés de votre installation locale AVG. Toutes les modifications apportées à ce niveau affecteront également l'installation locale d'AVG.
- **Charger et modifier les paramètres d'AVG** - si vous disposez déjà d'un fichier de configuration d'AVG (.pck), utilisez ce bouton pour l'ouvrir et y apporter des modifications. Une fois les modifications confirmées à l'aide du bouton **OK** ou **Appliquer**, le fichier est remplacé par les nouveaux paramètres !

- **Paramètres du Pare-feu AVG**

Cette section est prévue pour modifier les paramètres du pare-feu de votre installation locale AVG ou de corriger les paramètres dans un fichier de configuration AVG, déjà préparé (.pck). Toutefois, étant donné que le programme AVG 2012 Edition Serveur de Fichiers n'inclut pas le composant Pare-feu, les liens sont grisés et inopérants.

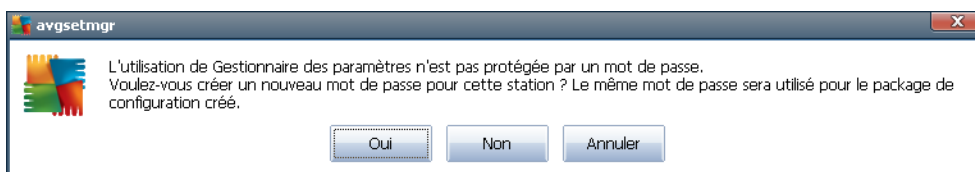


- **Options de chargement**

- **Charger des paramètres enregistrés dans AVG** - suivez ce lien pour ouvrir un fichier de configuration AVG (.pck) et l'appliquez à l'installation locale AVG.

- **Options d'enregistrement**

- **Conserver les paramètres locaux d'AVG dans un fichier** - suivez ce lien pour enregistrer le fichier de configuration AVG (.pck) de l'installation locale AVG. Si vous n'avez pas défini de mot de passe pour les actions autorisées, la boîte de dialogue suivante peut s'afficher :



Choisissez **Oui** pour créer immédiatement le mot de passe d'accès à la Liste des éléments autorisés, puis saisissez les informations requises avant de confirmer votre choix. Choisissez **Non** pour ignorer la création d'un mot de passe et enregistrez la configuration locale d'AVG dans un fichier.

- **Options de clonage**

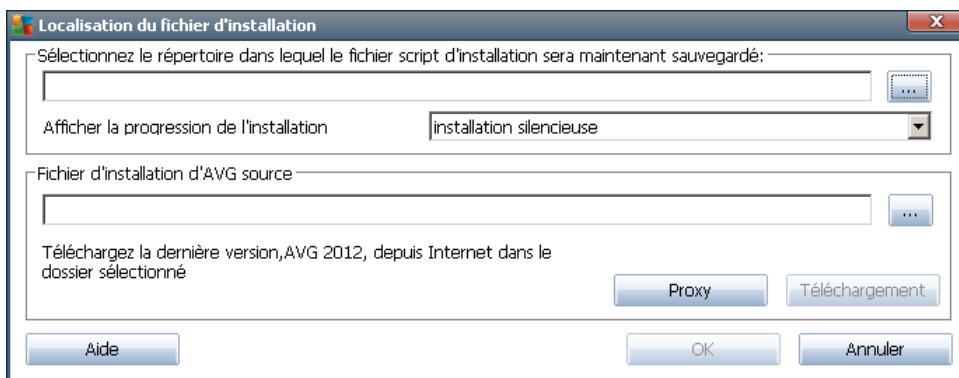
- **Appliquer les mêmes paramètres sur l'ensemble du réseau** - suivez ce lien pour reproduire l'installation locale d'AVG et créer un fichier d'installation avec des options personnalisées. Cette réplique inclut la plupart des paramètres AVG à l'exception des suivants :

- ✓ Paramètres de langue

- ✓ Paramètres audio

- ✓ Liste autorisée et exceptions PUP du composant Identity protection.

Pour ce faire, sélectionnez d'abord le dossier où le script d'installation sera enregistré.



Ensuite, choisissez l'une des options suivantes à partir du menu déroulant :



- ✓ *Installation masquée* - aucune information n'est affichée lors de la procédure d'installation.
- ✓ *Afficher uniquement la progression de l'installation* - l'installation ne nécessite pas d'intervention de la part de l'utilisateur, mais la progression est parfaitement visible.
- ✓ *Afficher l'assistant d'installation* - l'installation est visible et l'utilisateur devra confirmer manuellement toutes les étapes.

Utilisez le bouton **Télécharger** pour télécharger le dernier fichier d'installation d'AVG, disponible directement sur le site Web d'AVG, dans le dossier sélectionné ou placez manuellement le fichier d'installation d'AVG dans ce dossier.

Vous pouvez utiliser le bouton **Proxy** pour définir les paramètres d'un serveur proxy, si le réseau l'exige pour établir une connexion.

Lorsque vous cliquez sur **OK**, le processus de duplication démarre et prend un peu de temps. Une boîte de dialogue vous invitant à créer un mot de passe pour la liste des éléments autorisés s'affiche (voir ci-dessus). **AvgSetup.bat** devrait ensuite être disponible dans le dossier ainsi que d'autres fichiers. Si vous exécutez le fichier **AvgSetup.bat**, il installe le programme AVG en fonction des paramètres précédemment choisis.



7. FAQ et assistance technique

En cas de problème technique ou commercial avec votre produit AVG, vous pouvez consulter la section **FAQ** du site Web d'AVG à l'adresse <http://www.avg.com>.

Si vous n'y trouvez pas l'aide dont vous avez besoin, vous pouvez aussi contacter notre service d'assistance technique par e-mail. Merci d'utiliser le formulaire réservé à cet effet, accessible depuis le menu du système, en passant par l'**Aide / Obtenir de l'aide en ligne**.