



AVG File Server 2013

Podręcznik użytkownika

Wersja dokumentu 2013.01 (20.11.2012)

Copyright AVG Technologies CZ, s.r.o. Wszelkie prawa zastrzeżone.
Wszystkie pozostałe znaki towarowe są własnością ich właścicieli.

W produkcie zastosowano algorytm MD5 Message-Digest Algorithm firmy RSA Data Security, Inc. utworzony w roku 1991, Copyright (C) 1991-2, RSA Data Security, Inc.

W produkcie wykorzystywany jest kod z biblioteki C-SaCzech. Copyright (c) 1996–2001 Jaromir Dolecek (dolecek@ics.muni.cz).

W produkcie zastosowano bibliotekę do kompresji zlib, Copyright (c) 1995–2002 Jean-loup Gailly i Mark Adler. Ten produkt wykorzystuje bibliotekę do kompresji libbzip2. Copyright (c) 1996–2002 Julian R. Seward.



Spis treści

1. Wprowadzenie	3
2. Wymagania instalacyjne AVG	4
2.1 Obsługiwane systemy operacyjne.....	4
2.2 Obsługiwane serwery plików.....	4
2.3 Zalecane wymagania sprzętowe.....	4
3. Proces instalacji systemu AVG	5
3.1 Uruchamianie instalacji.....	5
3.2 Umowa licencyjna.....	6
3.3 Aktywacja licencji.....	6
3.4 Wybór typu instalacji.....	7
3.5 Instalacja niestandardowa – opcje niestandardowe.....	8
3.6 Ukończenie instalacji.....	9
4. Po instalacji	10
5. Skaner dokumentów dla serwera MS SharePoint	12
5.1 Przegląd.....	12
5.2 Ustawienia zaawansowane.....	14
6. AVG dla serwera SharePoint Portal Server	17
6.1 Obsługa programu.....	17
6.2 Dostęp do opcji antywirusowych.....	17
6.3 Konfiguracja antywirusowa.....	18
7. FAQ i pomoc techniczna	22



1. Wprowadzenie

Ten podręcznik użytkownika zawiera kompleksową dokumentację systemu **AVG File Server 2013**.

Gratulujemy zakupu systemu AVG File Server 2013!

System **AVG File Server 2013** należy do linii wielokrotnie nagradzanych produktów AVG, które zapewniają użytkownikom spokój ducha, a ich serwerom – pełne bezpieczeństwo. Podobnie jak pozostałe produkty, system **AVG File Server 2013** zaprojektowano od podstaw pod kątem zapewnienia słynnego już poziomu ochrony w nowy, bardziej przyjazny dla użytkownika sposób.

System AVG zaprojektowano i zbudowano tak, by chronić użytkownika podczas pracy na komputerze i w sieci. Ciesz się pełną ochroną AVG.

Niniejsza dokumentacja zawiera opis poszczególnych funkcji AVG File Server 2013. Aby uzyskać więcej informacji na temat innych funkcji systemu AVG, zajrzyj do podręcznika użytkownika AVG Internet Security, który zawiera wszystkie niezbędne szczegóły. Podręcznik ten może zostać pobrany ze strony <http://www.avg.com>.



2. Wymagania instalacyjne AVG

2.1. Obsługiwane systemy operacyjne

Program **AVG File Server 2013** służy do ochrony stacji roboczych/serwerów działających pod następującymi systemami operacyjnymi:

- Windows 2003 Server i Windows 2003 Server x64 Edition (Service Pack 1)
- Windows 2008 Server i Windows 2008 Server x64 Edition

(a także z nowszymi dodatkami SP dla niektórych systemów operacyjnych)

2.2. Obsługiwane serwery plików

Obsługiwane są następujące serwery plików:

- MS SharePoint 2003 Server
- MS SharePoint 2007 Server
- MS SharePoint 2010 Server

2.3. Zalecane wymagania sprzętowe

Zalecane wymagania sprzętowe dla systemu **AVG File Server 2013**:

- Procesor Intel Pentium 1,8 GHz,
- 512 MB pamięci RAM,
- 600 MB wolnego miejsca na dysku twardym (w celu instalacji).



3. Proces instalacji systemu AVG

Aby zainstalować na komputerze program AVG, należy najpierw zdobyć najnowszy instalator. Można go znaleźć na dysku CD bądź w formie cyfrowej dystrybucyjnej edycji programu – istnieje jednak ryzyko, że będzie on nieaktualny. Dlatego zaleca się pobranie najnowszego pliku instalacyjnego z internetu. Plik można pobrać z witryny internetowej firmy AVG (pod adresem <http://www.avg.com/download?prd=msw>).

Dla tego produktu dostępne są dwa pakiety instalacyjne: dla 32-bitowych systemów operacyjnych (oznaczony jako x86) i dla systemów 64-bitowych (oznaczonych jako x64). Upewnij się, że wybierasz pakiet instalacyjny odpowiedni dla danego systemu operacyjnego.

Podczas procesu instalacji konieczne jest podanie numeru licencji. Należy więc przygotować go przed rozpoczęciem instalacji. Numer ten znajduje się na opakowaniu dysku CD. Przy zakupie systemu AVG przez internet numer licencji jest dostarczany pocztą e-mail.

Po pobraniu i zapisaniu pliku instalatora na dysku można uruchomić proces instalacji. Instalacja to sekwencja okien dialogowych zawierających krótkie opisy poszczególnych etapów. Poniżej znajdują się objaśnienia każdego z nich:

3.1. Uruchamianie instalacji

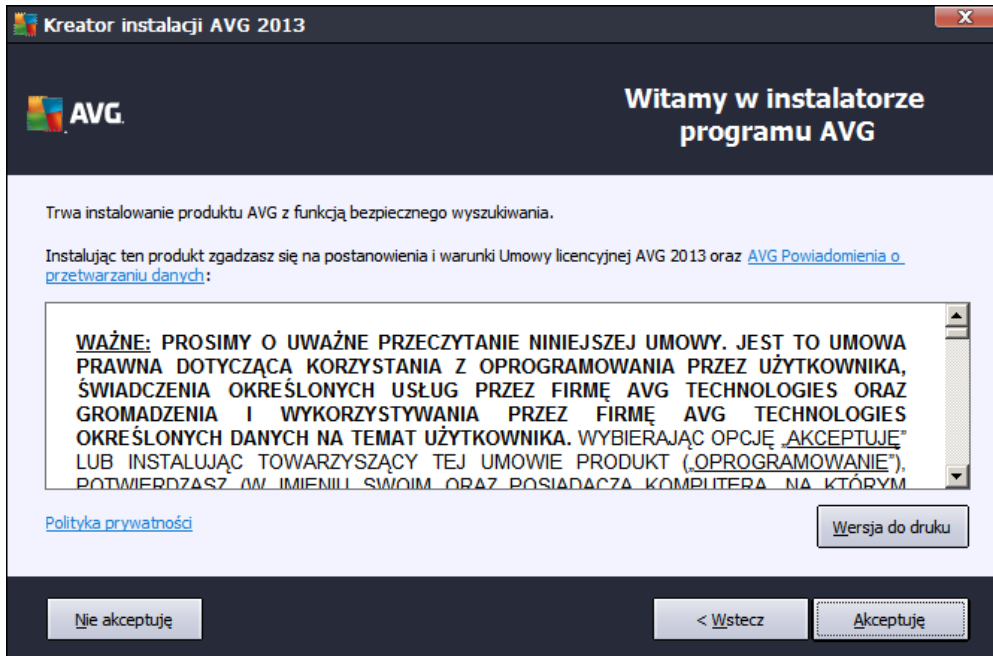


Proces instalacji rozpoczyna się od wyświetlenia **okna powitalnego**. W tym miejscu należy wybrać język używany podczas procesu instalacji, a następnie kliknąć przycisk **Dalej**.

Podczas procesu instalacji możliwe będzie również wybranie innych dodatkowych języków interfejsu aplikacji.



3.2. Umowa licencyjna

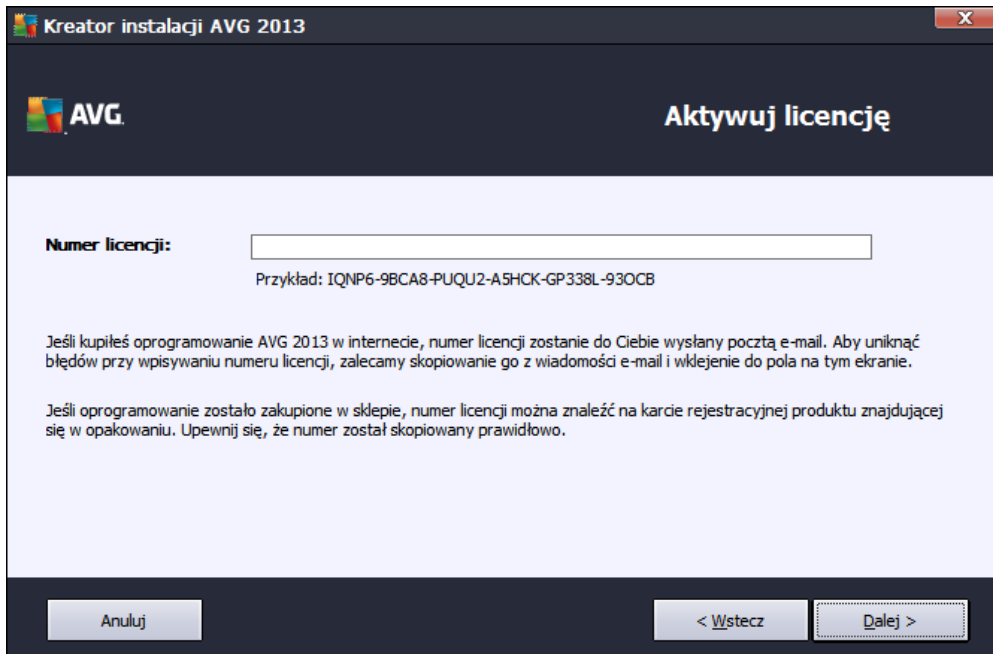


To okno pozwala Ci zapoznać się z warunkami licencji. Aby wyświetlić treść umowy licencyjnej w nowym oknie, kliknij przycisk **Wersja do druku**. Kliknij przycisk **Akceptuj**, aby potwierdzić wybór i przejść do kolejnego ekranu.

3.3. Aktywacja licencji

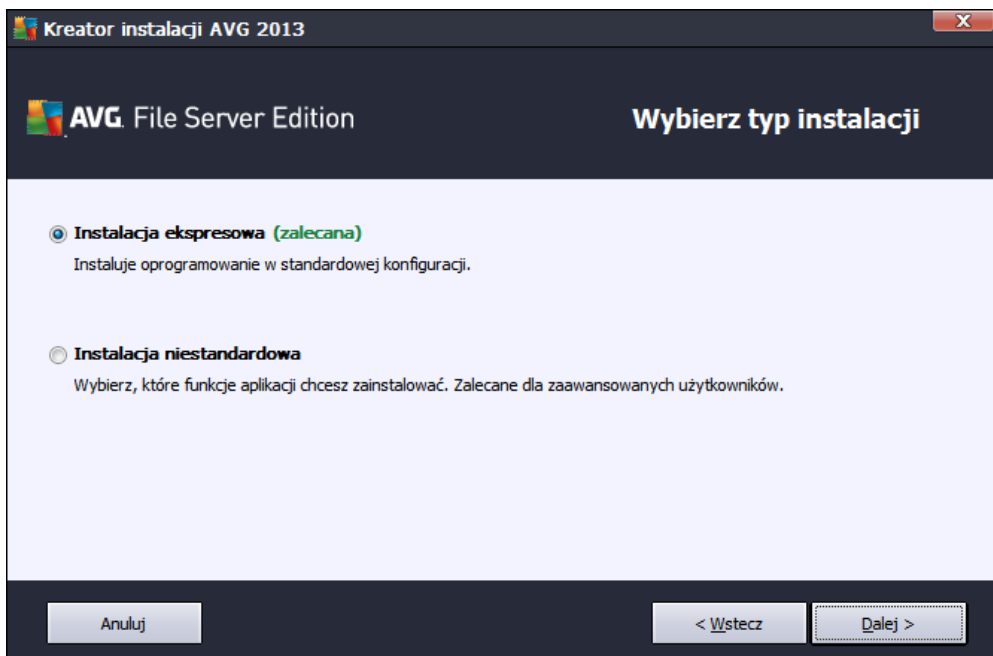
W oknie dialogowym **Aktywacja licencji** należy podać swój numer licencji.

Wprowadź numer licencji w polu tekstowym **Numer licencji**. Numer licencji jest wysyłany pocztą e-mail po zakupieniu oprogramowania AVG online. Ważne jest dokładne wprowadzenie wspomnianego numeru. Jeśli numer jest dostępny w formie cyfrowej (w wiadomości e-mail), zaleca się skopiowanie i wklejenie go w odpowiednim polu.



Aby kontynuować instalację, kliknij przycisk **Dalej**.

3.4. Wybór typu instalacji



Okno dialogowe **Wybierz typ instalacji** umożliwia wybranie jednej z dwóch opcji: **Instalacja ekspresowa** lub **Instalacja niestandardowa**.

Większość użytkowników zdecydowanie powinna wybrać opcję **Instalacja ekspresowa**, która pozwala zainstalować system AVG w sposób całkowicie zautomatyzowany, z ustawieniami wstępnie zdefiniowanymi przez dostawcę oprogramowania. Taka konfiguracja zapewnia maksymalne bezpieczeństwo oraz optymalne

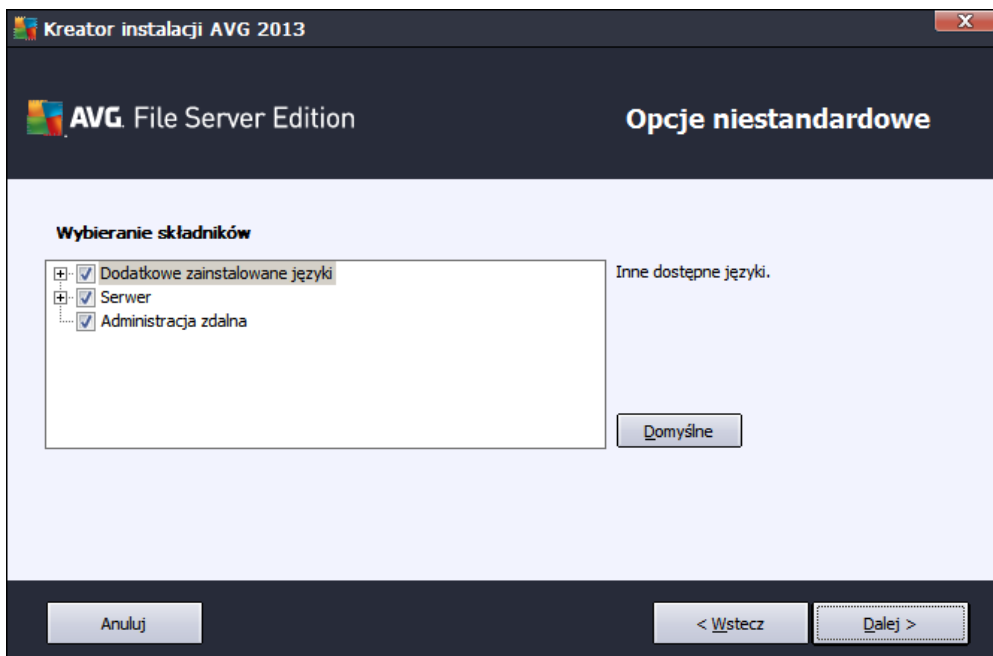


wykorzystanie zasobów. Jeśli w przyszłości zajdzie potrzeba zmiany konfiguracji, można to zrobić bezpośrednio z poziomu interfejsu AVG.

Opcję **Instalacja niestandardowa** powinni wybierać tylko do wiadomości użytkownicy, którzy mają uzasadnione powody, aby nie instalować systemu AVG z ustawieniami domylnymi (np. po to, aby dostosować go do specyficznych wymagań systemowych).

Po wybraniu Instalacji niestandardowej w dolnej części okna pojawi się pole **Folder docelowy**. Pozwala ono określić lokalizację, w której ma zostać zainstalowany system AVG. Domyślnie pakiet AVG jest instalowany w folderze Program Files na dysku C:. Aby zmienić lokalizację, kliknij przycisk **Przejdź** i w wyświetlonym oknie wybierz odpowiedni folder.

3.5. Instalacja niestandardowa – opcje niestandardowe



Sekcja **Wybór składników** zawiera przegląd wszystkich składników systemu AVG, które można zainstalować. Jeśli ustawienia domyślne nie są dla Ciebie odpowiednie, możesz dodać lub usunąć dane składniki.

Wybiera się jednak tylko składniki dostępne w zakupionej edycji systemu AVG. Tylko one będą widoczne w oknie dialogowym Wybór składników!

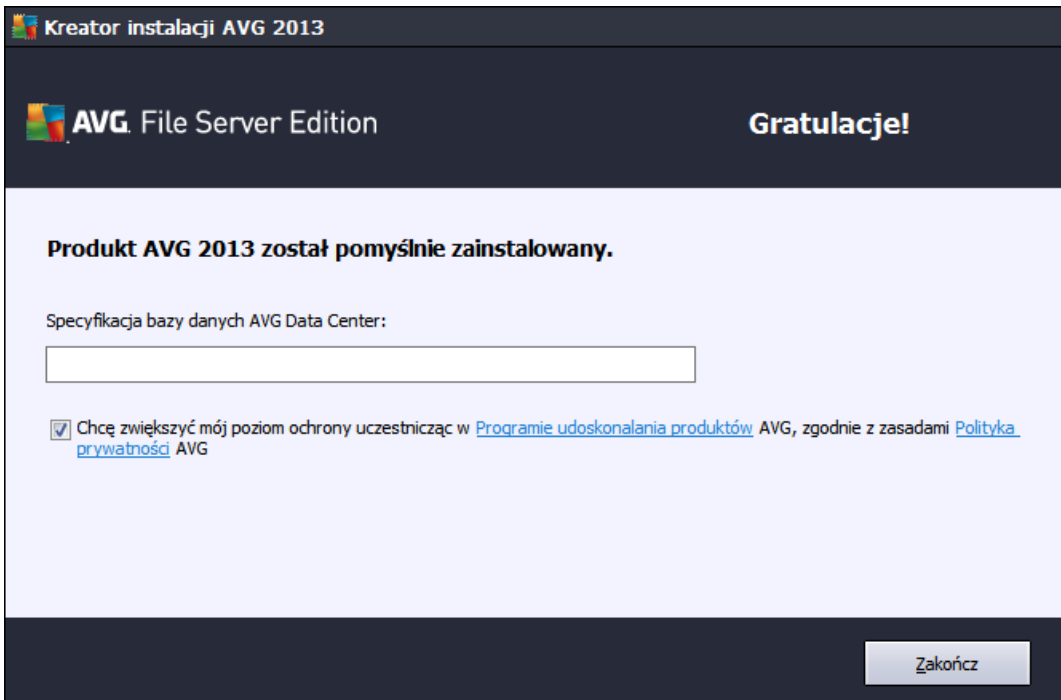
- **Administracja zdalna** – jeśli system AVG ma mieć możliwość łączenia się z bazą AVG DataCenter (wersje AVG Network Edition), konieczne jest wybranie tej opcji.
- **Dodatkowe zainstalowane języki** – ta opcja umożliwia określenie, jakie języki interfejsu AVG mają zostać zainstalowane. Należy w tym celu zaznaczyć opcję **Dodatkowe zainstalowane języki** i wybrać je z odpowiedniego menu.
- **Serwer** – w tej edycji systemu AVG dostępny jest jedynie składnik **Skaner dokumentów dla MS SharePoint**. Skanuje on dokumenty przechowywane na serwerze MS SharePoint i chroni je przed potencjalnymi zagrożeniami.



Aby kontynuować, kliknij przycisk **Dalej**.

3.6. Ukończenie instalacji

Jeśli przy wyborze składników została wybrana **Administracja zdalna**, na ostatnim ekranie możliwe będzie określenie parametrów połączenia z bazą AVG DataCenter.



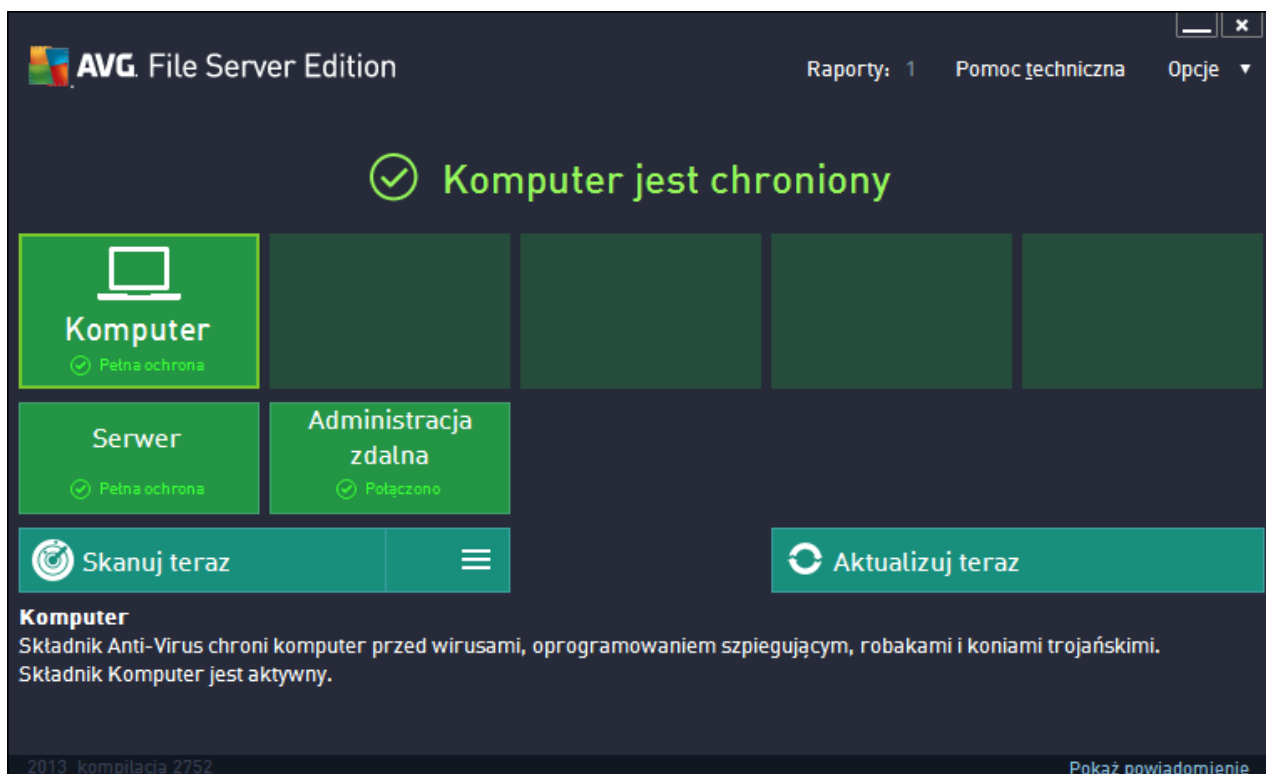
To samo okno pozwala Ci również zdecydować, czy chcesz brać udział w Programie udoskonalania produktów, który gromadzi anonimowe informacje o wykrytych zagrożeniach, aby podnieść ogólny poziom bezpieczeństwa w internecie. Jeśli się na to zgadzasz, pozostaw zaznaczone pole **Chcę podnieść poziom mojej ochrony, uczestnicząc w Programie udoskonalania produktów AVG zgodnie z zasadami Polityki prywatności AVG** (opcja ta jest domyślnie zaznaczona).

Wybór należy zatwierdzić, klikając przycisk **Zakończ**.

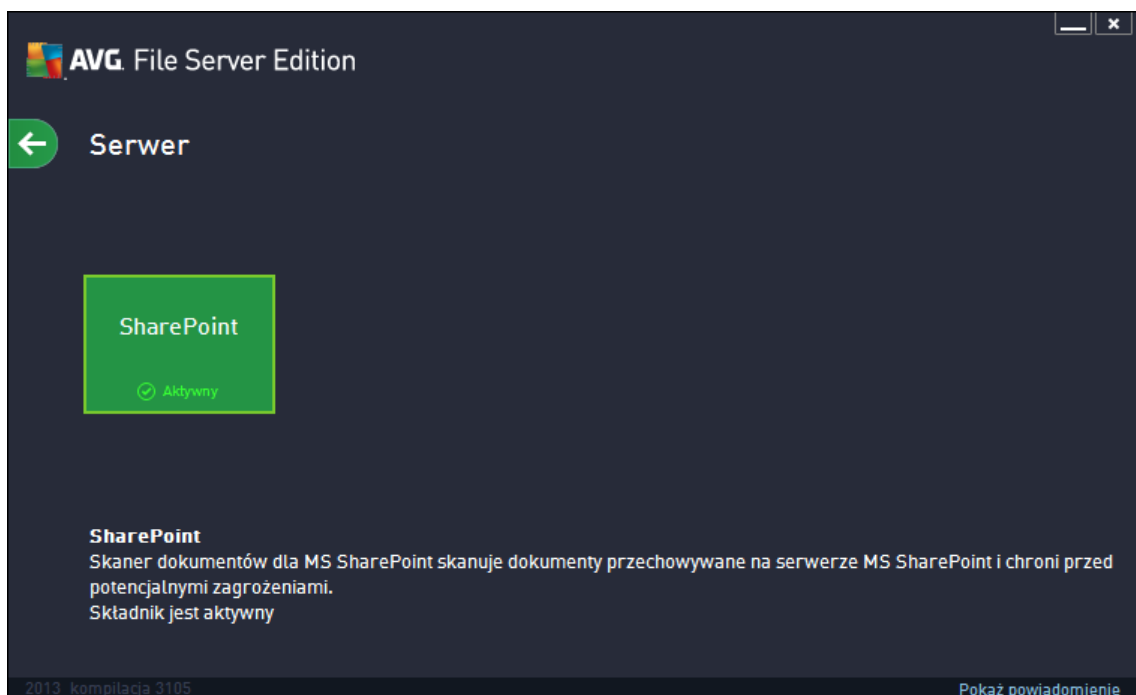
Program AVG jest zainstalowany na komputerze i w pełni funkcjonalny. System ten działa w tle, całkowicie automatycznie.

4. Po instalacji

Zaraz po zakończeniu instalacji pojawi się główny ekran **AVG File Server 2013**:



Niniejszy podręcznik dotyczy jedynie konkretnych funkcji **AVG File Server 2013**; wszystkie inne składniki i ustawienia opisane są w podręczniku AVG Desktop. Aby dostać się do głównego okna zawierającego składniki dla serwerów, kliknij przycisk **Serwer**. Zobaczysz wówczas następujący ekran:



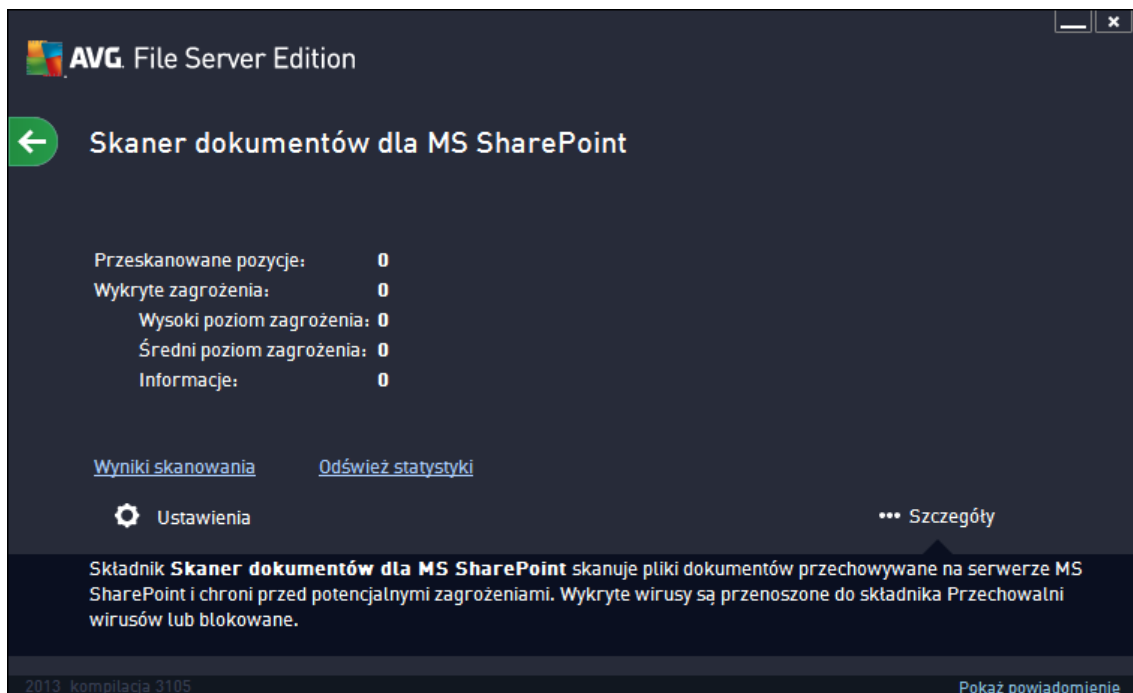
Aby skonfigurować opcje ochrony serwera plików, należy przejść do odpowiedniego rozdziału:

- [**Skaner dokumentów dla MS SharePoint**](#)
- [**AVG dla SharePoint Portal Server**](#)

5. Skaner dokumentów dla serwera MS SharePoint

5.1. Przegląd

Opcje konfiguracyjne systemu AVG for MS SharePoint Server 2003/2007/2010 są zintegrowane z AVG File Server 2013 pod postacią ekranu składników dla serwera.



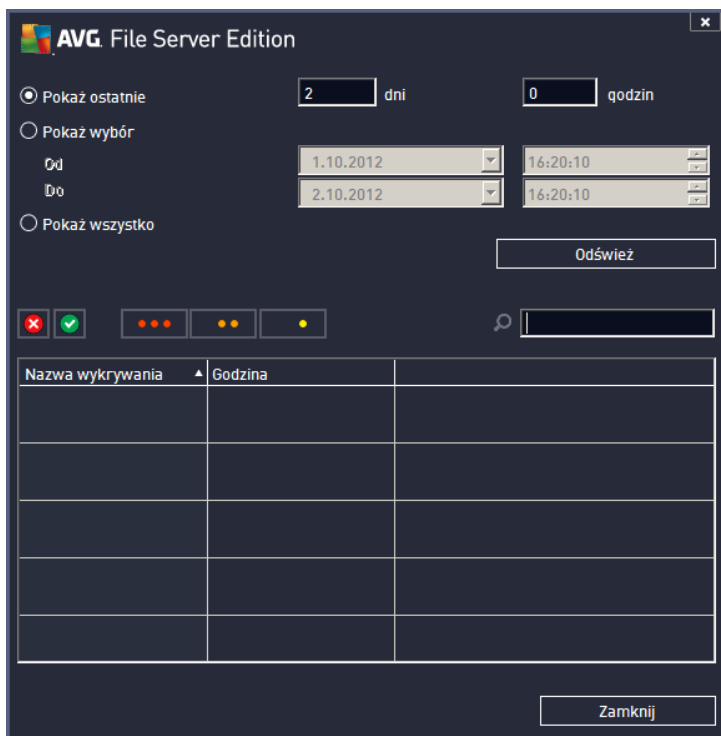
Zadaniem **Skanera dokumentów dla MS SharePoint** (jedyne go składnika dostępnego w tej edycji AVG) jest skanowanie dokumentów przechowywanych przez MS SharePoint. Wszystkie wykryte wirusy są przenoszone do Przechowalni wirusów lub usuwane.

Microsoft SharePoint to zbiór produktów obejmujący m.in. funkcje umożliwiającej współpracę poprzez przeglądarkę Internet Explorer, moduły zarządzania procesami, moduły wyszukiwania i platformy zarządzania dokumentami. SharePoint pozwala na hosting witryn WWW korzystających ze współdzielonych obszarów roboczych oraz magazynów danych i dokumentów.

Przebieg interfejsu:

- **Wyniki skanowania**

Otwiera nowe okno dialogowe, w którym dostępny jest przegląd wyników skanowania:



W tym miejscu można sprawdzić wiadomości podzielone na kilka kart według poziomu zagrożenia. Poziomy poziom zagrożenia i raportowania można dostosować w konfiguracji indywidualnych składników.

Domyślnie wyświetlane są tylko wyniki z ostatnich dwóch dni. Okres, dla którego wyświetlane są wyniki, można dostosować za pomocą następujących opcji:

- **Pokaż ostatnie** – wprowadź preferowane liczby dni i godzin.
- **Pokaż wybrane** – wprowadź niestandardowy przedział czasu i daty.
- **Pokaż wszystko** – wyświetla wszystkie dostępne wyniki.

Przycisk **Odnowić** służy do ponownego załadowania wyników.

- **Odnowić wartości statystyczne** – aktualizuje powyższe statystyki.

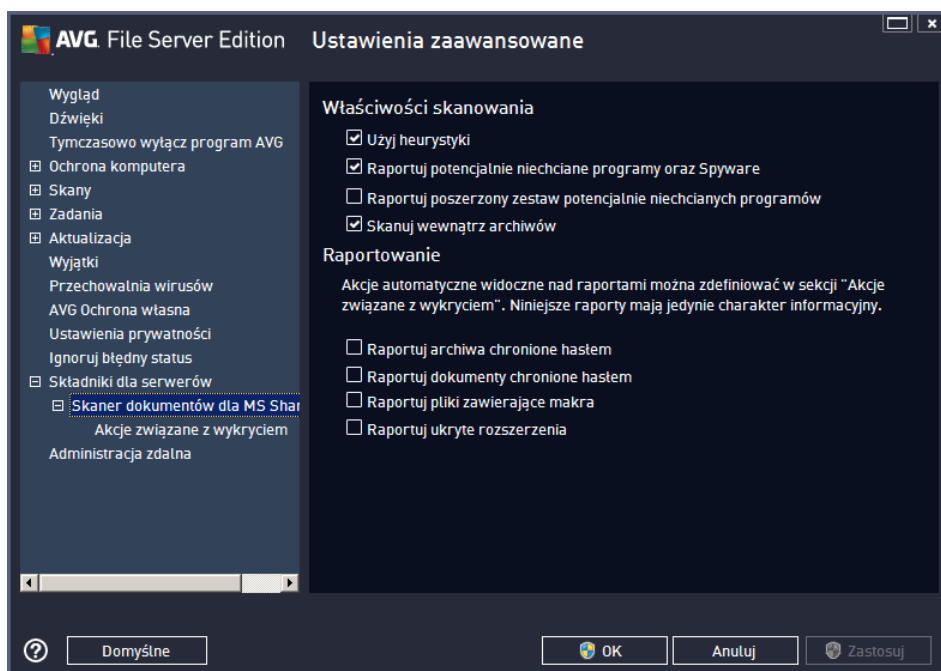
Kliknięcie przycisku **Ustawienia** otworzy zaawansowane ustawienia wybranego składnika (więcej informacji na temat poszczególnych ustawień wszystkich składników znajdziesz w następujących rozdziałach).

5.2. Ustawienia zaawansowane

5.2.1. Ustawienia ogólne

Aby otworzyć ustawienia **Skanera dokumentów dla MS SharePoint**, kliknij przycisk **Ustawienia** w interfejsie tego składnika.

Z listy **Składniki serwera** wybierz pozycję **Skaner dokumentów dla serwera MS SharePoint**.



Sekcja **Właściwości skanowania**:

- **Użyj heurystyki** – zaznacz to pole, aby włączyć analizę heurystyczną podczas skanowania.
- **Raportowanie potencjalnie niechcianych programów i programów typu spyware** – tą opcję należy zaznaczyć, aby raportowana była obecność potencjalnie niechcianych programów i programów typu spyware.
- **Raportuj udoskonalony zestaw potencjalnie niechcianych programów** – zaznaczenie tego pola umożliwia wykrycie większej ilości oprogramowania szpiegującego, tj. programów, które przy zakupie bezpodmiotowo od producenta są całkowicie nieszkodliwe, lecz później mogą zostać użyte niezgodnie z przeznaczeniem, w celu wyrządzenia szkody (np. różnego rodzaju narządzi). To dodatkowy sposób na zapewnienie jeszcze większego bezpieczeństwa Twojego komputera oraz podniesienie komfortu pracy. Funkcja ta może jednak blokować prawidłowo działające programy, dlatego tę domyślnie jest wyłączona. Uwaga: Ta funkcja detekcji stanowi uzupełnienie poprzedniej opcji, dlatego w celu zapewnienia ochrony przed podstawowymi rodzajami oprogramowania szpiegującego poprzednie pole wyboru powinno być zawsze zaznaczone.
- **Skanuj wewnątrz archiwów** – tą opcję należy zaznaczyć, aby umożliwić skanerowi skanowanie również wewnątrz plików zarchiwizowanych (zip, rar itp.).

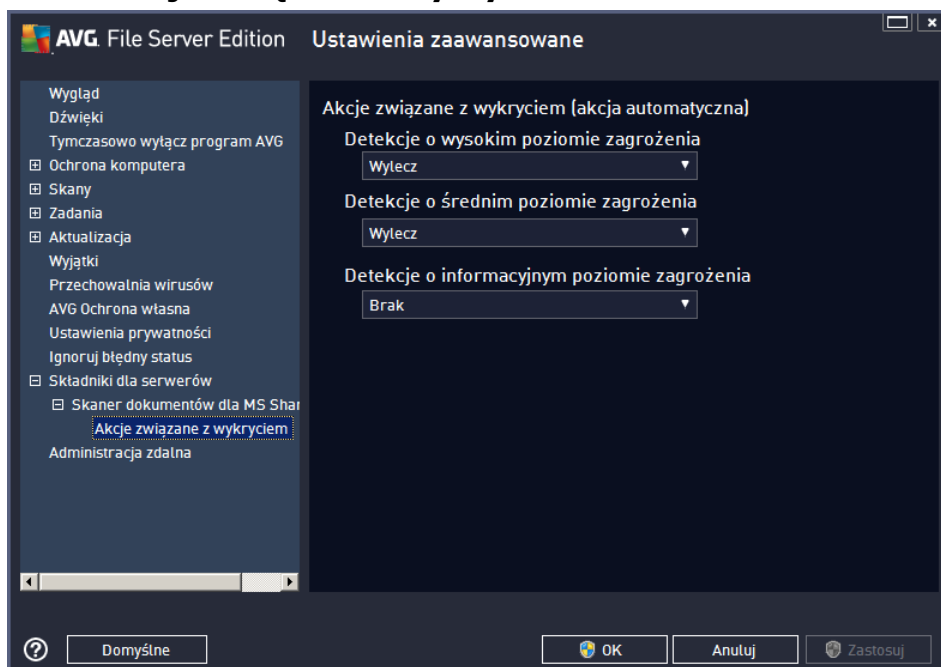
W sekcji **Raportowanie** możliwe jest wybranie pozycji, które mają być raportowane podczas skanowania. Ta domyślna konfiguracja może zostać łatwo dostosowana w obszarze **Informacje**, w sekcji [Akcje związane z wykryciem](#) (patrz niżej).

Dostępne są następujące opcje:

- **Raportuj archiwa chronione hasłem** – archiwów (ZIP, RAR itp.) chronionych hasłem nie można skanować w poszukiwaniu wirusów. Należy zaznaczyć to pole wyboru, aby system AVG zgłaszał je jako potencjalnie niebezpieczne.
- **Raportuj dokumenty chronione hasłem** – dokumentów chronionych hasłem nie można skanować w poszukiwaniu wirusów. Należy zaznaczyć to pole wyboru, aby system AVG zgłaszał je jako potencjalnie niebezpieczne.
- **Raportuj pliki zawierające makra** – makro to predefiniowana sekwencja kroków mająca ułatwić wykonywanie określonych czynności (szeroko znane są np. makra programu MS Word). Makra mogą być potencjalnie niebezpieczne – warto zaznaczyć to pole, aby mieć pewność, że pliki zawierające makra będą raportowane jako podejrzane.
- **Raportuj ukryte rozszerzenia** – ukryte rozszerzenia mogą maskować podejrzane pliki wykonywalne (np. plik.txt.exe) jako niegroźne pliki tekstowe (np. plik.txt). Należy zaznaczyć to pole wyboru, aby zgłaszały je jako potencjalnie niebezpieczne.

W strukturze drzewa dostępne są również [Akcje związane z wykryciem](#) (patrz rozdział poniżej).

5.2.2. Akcje związane z wykryciem



W tym oknie dialogowym można skonfigurować sposób działania **Skanera dokumentów dla serwera MS SharePoint** w przypadku wykrycia zagrożenia. Zagrożenia dzielą się na trzy kategorie:

- **Detekcje o wysokim poziomie zagrożenia** – szkodliwy kod, który sam się powiela, cz...



pozostaje niezauważony do czasu, gdy wyrzodzi szkody.

- **Detekcje o rednim poziomie zagrożenia** – takie programy mogą stanowić poważne zagrożenie komputera lub jedynie potencjalne ryzyko naruszenia prywatności.
- **Detekcje o informacyjnym poziomie zagrożenia** – wszystkie wykryte potencjalne zagrożenia, których nie można przypisać do kategorii wymienionych powyżej.

Akcje automatycznie dla każdej kategorii można wybrać za pomocą menu rozwijanych:

- **Brak** – dokument zawierający takie zagrożenie nie będzie przetwarzany.
- **Wylecz** – podejmuje próbę wyleczenia zainfekowanego pliku/dokumentu.
- **Przenieś do Przechowalni** – każdy zainfekowany dokument zostanie przeniesiony do Przechowalni wirusów.
- **Usuń** – dokument zawierający wirusa zostanie usunięty.



6. AVG dla serwera SharePoint Portal Server

Ten rozdział zawiera informacje dotyczące obsługi systemu AVG na serwerze **MS SharePoint Portal Server**, który stanowi szczególny typ serwera plików.

6.1. Obsługa programu

Program **AVG dla SharePoint Portal Server** używa interfejsu Microsoft SP VSAPI 1.4 do ochrony serwera przed infekcjami wirusowymi. Obiekty na serwerze są testowane pod kątem obecności szkodliwego oprogramowania podczas ich pobierania lub wysyłania na serwer. Konfiguracja ochrony antywirusowej może być wprowadzona za pomocą **Centralnej administracji** serwera SharePoint Portal Server. W **Centralnej administracji** można również zarządzać plikiem dziennika serwera **AVG dla SharePoint Portal Server**.

Uruchomienie **Centralnej administracji serwera SharePoint Portal Server** jest możliwe po zalogowaniu się na komputerze, na którym uruchomiony jest serwer. Interfejs administracyjny oparty jest o protokół HTTP (podobnie jak interfejs użytkownika serwera SharePoint Portal Server) i można go otworzyć za pomocą opcji **Centralna administracja serwera SharePoint** dostępnej w menu Start, **Programy/Microsoft Office Server** (w zależności od posiadanej wersji również w folderze **SharePoint Portal Server**) lub w menu **Narzędzia administracyjne** po wybraniu opcji **Centralna administracja serwera Sharepoint**.

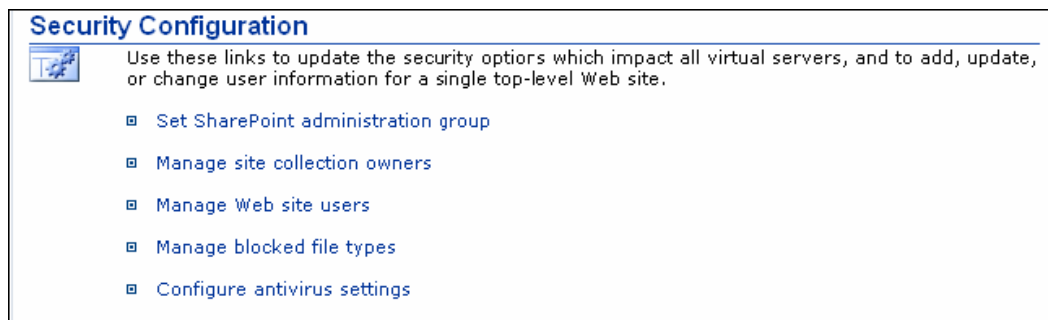
Możliwe jest również zdalne odwiedzenie strony WWW **Centralna administracja serwera SharePoint Portal Server** za pomocą odpowiednich uprawnień dostępu i adresu URL.

6.2. Dostęp do opcji antywirusowych

W interfejsie **Centralnej administracji serwera SharePoint Portal Server** można w łatwy sposób skonfigurować parametry wydajności oraz akcje skanera **AVG dla SharePoint Portal Server**. Jednak pomimo tego, te ustawienia antywirusowe wyglądają identycznie we wszystkich obsługiwanych wersjach SharePoint, sposób dostępu do tej konfiguracji odrobinę się różni. Znajdź swój wersję w poniższym zestawieniu:

MS SharePoint 2003 Server

Wybierz opcję **Operacje** w głównym oknie **Administracja centralna**. Zostanie wyświetlone nowe okno dialogowe. Wybierz opcję **Konfiguruj ustawienia antywirusowe** (w sekcji **Konfiguracja zabezpieczeń**, patrz poniższy zrzut ekranu), aby otworzyć okno [Ustawienia antywirusowe](#).



MS SharePoint 2007 Server

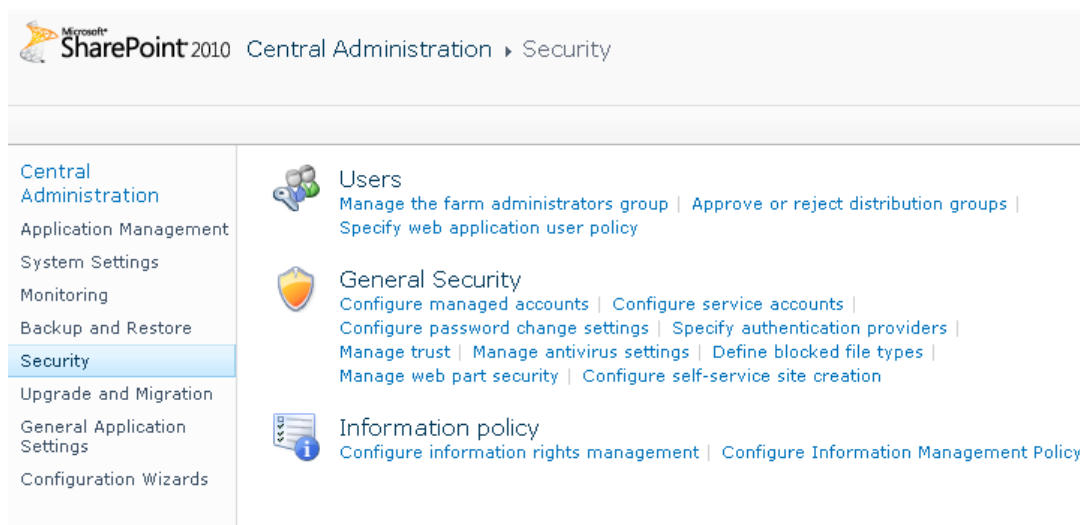


Wybierz opcj **Operacje** w głównym oknie **Administracja centralna**. Zostanie wy wietlone nowe okno dialogowe. Wybierz opcj **Antywirus** (w sekcji **Konfiguracja zabezpiecze** , patrz poni szy zrzut ekranu), aby otworzy okno [Antywirus](#).



MS SharePoint 2010 Server

Wybierz opcj **Zabezpieczenia** w głównym oknie **Administracja centralna**. Zostanie wy wietlone nowe okno dialogowe:



Wybierz opcj **Zarz dzaj ustawieniami antywirusowymi** (w sekcji **Ogólne zabezpieczenia**), aby otworzy okno [Antywirus](#).

6.3. Konfiguracja antywirusowa

Poni szy przegl d pokazuje, jak okno Antywirus (lub Ustawienia antywirusowe) wygl da w ró nych wersjach SharePoint:



MS SharePoint 2003 Server



Windows SharePoint Services
Configure Antivirus Settings

Use this page to configure settings for virus scanning. You must install virus scanning software on all Web servers that are hosting documents before these settings can take effect. [Show me more information.](#)

Antivirus Settings

Specify when you want documents stored in document libraries and lists to be virus scanned, and whether you want your virus scanner to attempt to clean infected documents. You can also specify how long the virus scanner should run before timing out, and the number of execution threads on the server that it may use. If server response time is slow while scanning, you may want to decrease the number of seconds and threads allowed for virus scanning.

Scan documents on upload

Scan documents on download

Allow users to download infected documents

Attempt to clean infected documents

Time out scanning after seconds

Allow scanner to use up to threads

OK

Cancel



MS SharePoint 2007 Server

Central Administration > Operations > Antivirus

Antivirus

Use this page to configure settings for virus scanning. You must install virus scanning software on all Web servers that are hosting documents before these settings can take effect. [Learn about configuring antivirus settings.](#)

Antivirus Settings

Specify when you want documents stored in document libraries and lists to be virus scanned, and whether you want your virus scanner to attempt to clean infected documents.

- Scan documents on upload
- Scan documents on download
- Allow users to download infected documents
- Attempt to clean infected documents

Antivirus Time Out

You can specify how long the virus scanner should run before timing out. If server response time is slow while scanning, you may want to decrease the number of seconds.

Time out duration (in seconds):

Antivirus Threads


You can specify the number of execution threads on the server that the virus scanner may use. If server response time is slow while scanning, you may want to decrease the number of threads allowed for virus scanning.

Number of threads:

OK

Cancel

MS SharePoint 2010 Server

**SharePoint 2010**

Central Administration > Antivirus

Use this page to configure settings for virus scanning. You must install virus scanning software on all Web servers that are hosting documents before these settings can take effect. [Learn about configuring antivirus settings.](#)

Central Administration

- Application Management
- System Settings
- Monitoring
- Backup and Restore
- Security
- Upgrade and Migration
- General Application Settings
- Configuration Wizards

Antivirus Settings

Specify when you want documents stored in document libraries and lists to be virus scanned, and whether you want your virus scanner to attempt to clean infected documents.

- Scan documents on upload
- Scan documents on download
- Allow users to download infected documents
- Attempt to clean infected documents

Antivirus Time Out

You can specify how long the virus scanner should run before timing out. If server response time is slow while scanning, you may want to decrease the number of seconds.

Time out duration (in seconds):

Antivirus Threads

You can specify the number of execution threads on the server that the virus scanner may use. If server response time is slow while scanning, you may want to decrease the number of threads allowed for virus scanning.

Number of threads:

Bez względu na wygląd, opcje konfiguracyjne są we wszystkich przypadkach zupełnie identyczne.

- **Skanuj dokumenty przy ich przesyłaniu** – włącz/wyłącz skanowanie przesyłanych dokumentów.
 - **Skanuj dokumenty przy ich pobieraniu** – włącz/wyłącz skanowanie pobieranych dokumentów.
 - **Pozwól użytkownikom pobierać zainfekowane dokumenty** – pozwala/zabrania użytkownikom pobierać zainfekowane dokumenty.
 - **Próbuj usuwać zainfekowane dokumenty** – włącz/wyłącz automatyczne usuwanie zainfekowanych dokumentów (jeżeli jest to możliwe)
-
- **Limit czasu (w sekundach)** – maksymalna liczba sekund, przez którą może być uruchomione pojedyncze skanowanie (wartość należy zmniejszyć, jeżeli odpowiedź serwera podczas skanowania dokumentów jest zbyt wolna).
-
- **Liczba wątków** – określa liczbę wątków skanera antywirusowego, które mogą być uruchomione jednocześnie. Zwiększenie tej liczby może przyspieszyć skanowanie na maszynach wielordzeniowych, ale może także spowodować zwiększenie czasu odpowiedzi serwera.



7. FAQ i pomoc techniczna

W przypadku jakichkolwiek problemów z oprogramowaniem AVG (w kwestiach handlowych lub technicznych) należy skorzystać z sekcji **FAQ** w witrynie firmy AVG pod adresem <http://www.avg.com>.

Jeśli pomoc ta okaże się niewystarczająca, zalecamy kontakt z działem pomocy technicznej za pośrednictwem poczty e-mail. Zachęcamy do skorzystania z formularza kontaktowego, dostępnego po wybraniu polecenia menu systemowego **Pomoc/Uzyskaj pomoc online**.