



AVG File Server 2013

Manual do Utilizador

Revisão do documento 2013.01 (20.11.2012)

Copyright AVG Technologies CZ, s.r.o. Todos os direitos reservados.
Todas as outras marcas comerciais são propriedade dos respectivos proprietários.

Este produto utiliza o Algoritmo MD5 Message-Digest da RSA Data Security, Inc., Copyright (C) 1991-2, RSA Data Security, Inc. Criado em 1991.

Este produto utiliza código da biblioteca C-SaCzec, Copyright (c) 1996-2001 Jaromir Dolecek (dolecek@ics.muni.cz).

Este produto utiliza a biblioteca de compressão zlib, Copyright (c) 1995-2002 Jean-loup Gailly e Mark Adler.

Este produto utiliza a biblioteca de compressão libbzip2, Copyright (c) 1996-2002 Julian R. Seward.



Índice

1. Introdução	3
2. Requisitos de Instalação do AVG	4
2.1 Sistemas Operativos Suportados.....	4
2.2 Servidores de Ficheiros Suportados.....	4
2.3 Requisitos de Hardware Recomendados.....	4
3. Processo de Instalação do AVG	5
3.1 Execução da Instalação.....	5
3.2 Contrato de Licença.....	6
3.3 Ativar a sua licença.....	6
3.4 Selecionar Tipo de Instalação.....	7
3.5 Instalação Personalizada – Opções Personalizadas.....	8
3.6 Conclusão da Instalação.....	9
4. Após a instalação	10
5. Verificador de Documentos para o MS Sharepoint	12
5.1 Síntese.....	12
5.2 Definições Avançadas.....	14
6. AVG para SharePoint Portal Server	17
6.1 Manutenção do Programa.....	17
6.2 Aceder às definições de antivírus.....	17
6.3 Configuração de antivírus.....	18
7. Perguntas Frequentes e Suporte Técnico	23



1. Introdução

Este manual do utilizador disponibiliza informação completa para o **AVG File Server 2013**.

Parabéns pela sua aquisição do AVG File Server 2013!

O **AVG File Server 2013** é um entre um leque de premiados produtos AVG desenvolvidos para lhe proporcionar descanso e segurança absoluta para o seu servidor. Como todos os produtos AVG, o **AVG File Server 2013** foi completamente redesenhado, de raiz, para proporcionar a renomeada e acreditada proteção de segurança de uma forma nova, mais fácil de utilizar e mais eficiente.

O AVG foi concebido e desenvolvido para proteger o seu computador e atividade de rede. Desfrute da experiência da proteção total do AVG.

Esta documentação contém descrições de funcionalidades específicas do AVG File Server 2013. Se precisar de informações sobre outras funcionalidades AVG, consulte o manual do utilizador da versão Internet Security, que contém todas as informações necessárias. Pode transferir o manual a partir de <http://www.avg.com>.



2. Requisitos de Instalação do AVG

2.1. Sistemas Operativos Suportados

O **AVG File Server 2013** destina-se a proteger postos/servidores com os seguintes sistemas operativos:

- Windows 2003 Server e Windows 2003 Server x64 Edition (Service Pack 1)
- Windows 2008 Server e Windows 2008 Server x64 Edition

(e service packs possivelmente superiores para sistemas operativos específicos)

2.2. Servidores de Ficheiros Suportados

São suportados os seguintes servidores de ficheiros:

- MS SharePoint 2003 Server
- MS SharePoint 2007 Server
- MS SharePoint 2010 Server

2.3. Requisitos de Hardware Recomendados

Os requisitos recomendados de hardware para o **AVG File Server 2013** são:

- Intel Pentium CPU 1,8 GHz
- 512 MB de memória RAM
- 600 MB de espaço livre no disco rígido (para propósitos de instalação)



3. Processo de Instalação do AVG

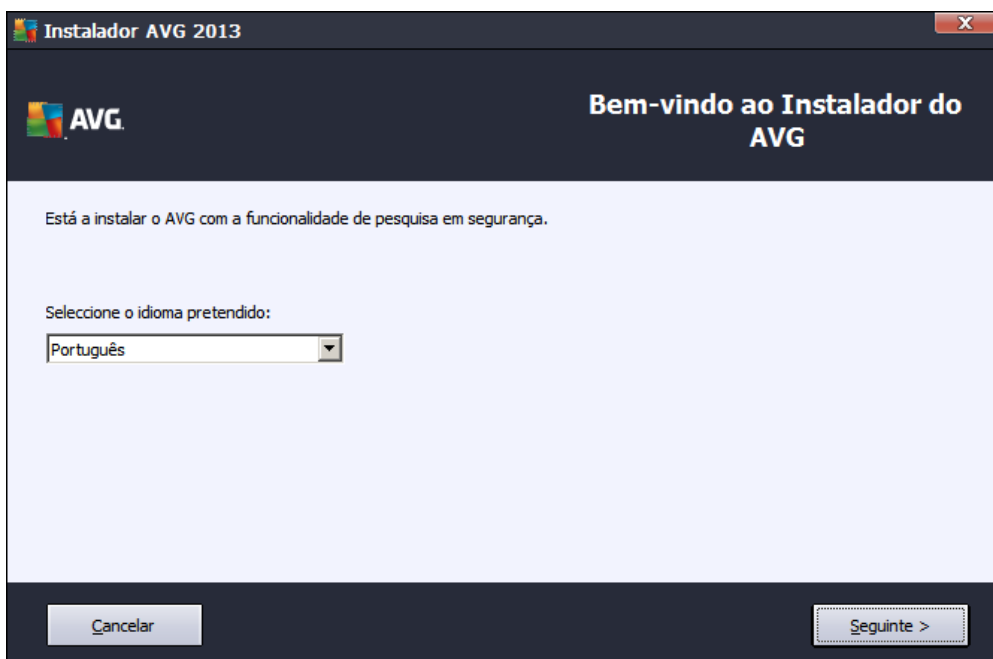
Para instalar o AVG no seu computador, precisa de obter o mais recente ficheiro de instalação. Pode utilizar o ficheiro de instalação a partir do CD facultado na caixa da sua edição, mas esse ficheiro pode estar desatualizado. Como tal, recomendamos que obtenha o ficheiro de instalação mais recente online. Pode transferir o ficheiro a partir do [Website da AVG](http://www.avg.com/download?prd=msw) (em <http://www.avg.com/download?prd=msw>).

Existem dois pacotes de instalação disponíveis para o seu produto – para sistemas operativos de 32 bits (marcado como x86) e para sistemas operativos de 64 bits (marcado como x64). Certifique-se de que utiliza o pacote de instalação correto para o seu sistema operativo específico.

Durante o processo de instalação, ser-lhe-á solicitado o número de licença. Certifique-se de que o mesmo está disponível antes de iniciar a instalação. O número pode ser encontrado na embalagem do CD. Se tiver adquirido a sua cópia do AVG online, o número de licença foi-lhe enviado por e-mail.

Assim que tiver transferido e guardado o ficheiro de instalação no seu disco rígido, pode iniciar o processo de instalação. A instalação é uma sequência de janelas com uma breve descrição do que deve fazer em cada passo. De seguida facultamos uma explicação para cada janela:

3.1. Execução da Instalação

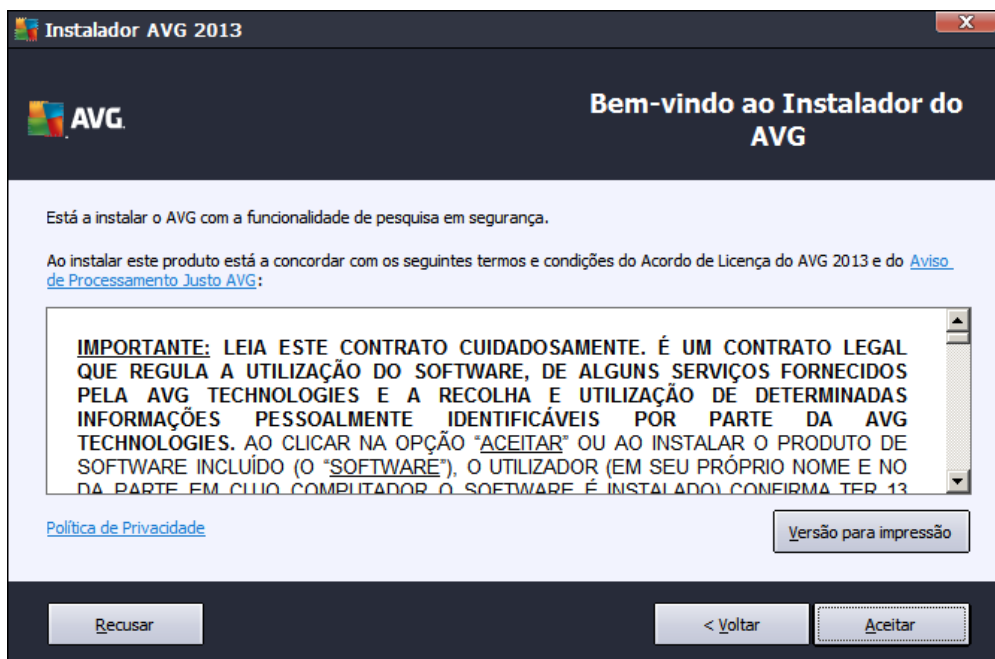


O processo de instalação inicia com a janela **Bem-vindo**. Nesta janela pode seleccionar o idioma utilizado no processo de instalação e clicar no botão **Seguinte**.

Poderá escolher também idiomas adicionais para a interface da aplicação mais tarde durante o processo de instalação.



3.2. Contrato de Licença

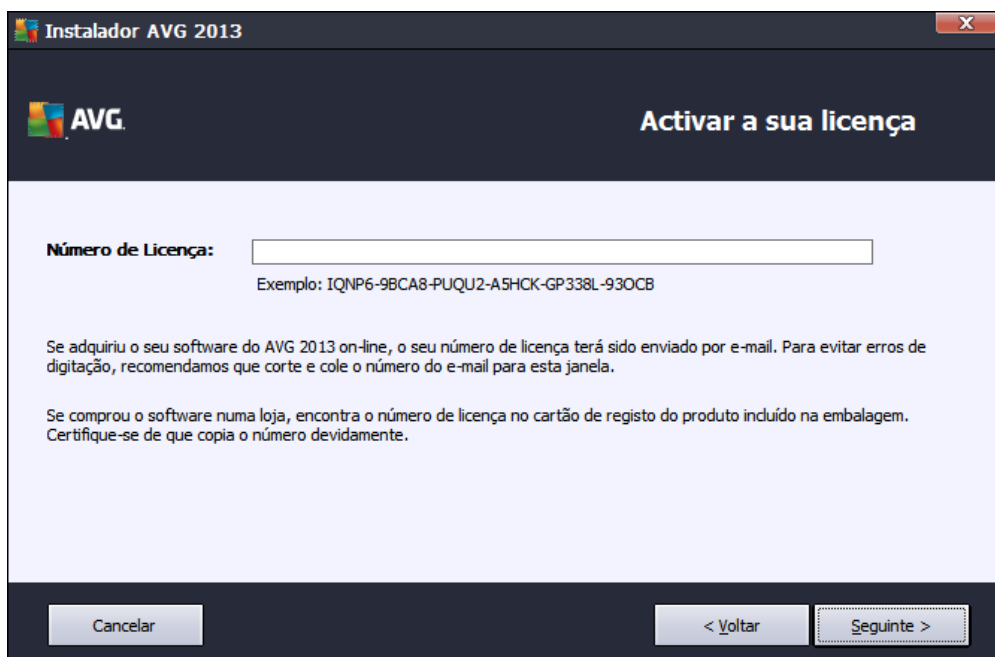


Nesta janela pode ler as condições de licenciamento. Utilize o botão **Versão para impressão** para abrir o texto da licença numa nova janela. Clique no botão **Aceitar** para confirmar e continuar para a janela seguinte.

3.3. Ativar a sua licença

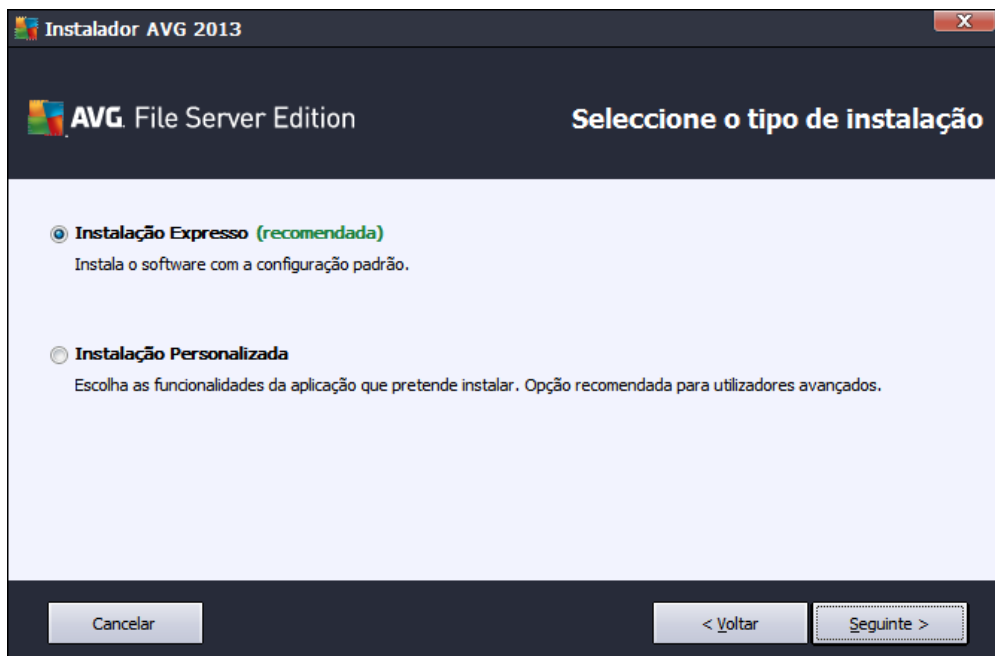
Na janela **Ativar a sua licença** tem de preencher o seu número de licença.

Introduza o seu número de licença no campo de texto **Número de Licença**. O número de licença estará no e-mail de confirmação que recebeu depois de comprar o seu AVG online. Tem de digitar o número exatamente conforme apresentado. Se o formulário digital do número de licença estiver disponível (na mensagem de e-mail), é recomendável que utilize o método copiar e colar para o inserir.



Clique no botão **Seguinte** para continuar o processo de instalação.

3.4. Selecionar Tipo de Instalação



A janela **Selecione o tipo de instalação** disponibiliza duas opções de instalação: **Instalação Expresso** e **Instalação Personalizada**.

Para a maioria dos utilizadores, é recomendável a **Instalação Expresso**, que instala o AVG em modo totalmente automático com as definições predefinidas pelo fornecedor do programa. Esta configuração proporciona a segurança máxima combinada com uma utilização de recursos otimizada. Futuramente, se

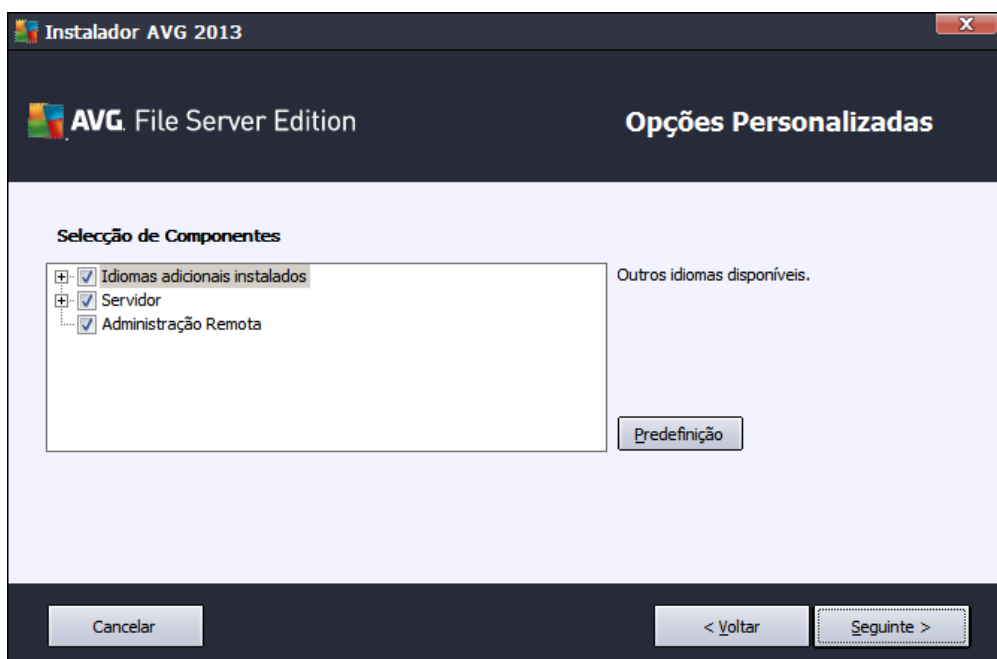


houver necessidade de alterar a configuração, tem sempre a possibilidade de o fazer diretamente na aplicação AVG.

A **Instalação Personalizada** só deve ser utilizada por utilizadores avançados que tenham uma razão válida para instalar o AVG com definições que não as padrão; ex. para corresponder a requisitos do sistema específicos.

Se seleccionar a Instalação Personalizada, aparece a secção **Pasta de destino** na parte inferior da janela. Essa secção permite especificar a localização na qual pretende instalar o AVG. O AVG será instalado por predefinição na pasta de ficheiros de programas localizada na unidade C:. Se quiser alterar esta localização, utilize o botão **Procurar** para visualizar a estrutura da unidade e selecione a pasta respetiva.

3.5. Instalação Personalizada – Opções Personalizadas



A secção **Seleção de Componentes** apresenta uma síntese de todos os componentes do AVG que podem ser instalados. Se as definições predefinidas não forem da sua conveniência, pode remover/adicionar componentes específicos.

No entanto, só pode seleccionar entre os componentes que estão incluídos na edição do AVG que adquiriu. Só esses componentes serão facultados para instalação na janela de Seleção de Componentes!

- **Administração Remota** – se pretender conectar o AVG a um Centro de Dados AVG (Edições de Rede do AVG), é necessário seleccionar esta opção.
- **Idiomas adicionais instalados** – pode definir o(s) idioma(s) em que o AVG deverá ser instalado. Marque o item **Idiomas adicionais instalados** e depois selecione os idiomas pretendidos a partir do respetivo menu.
- **Servidor** – nesta edição do AVG apenas está disponível o componente de servidor **Verificador de Documentos para o MS Sharepoint**. Analisa documentos guardados no MS SharePoint e remove

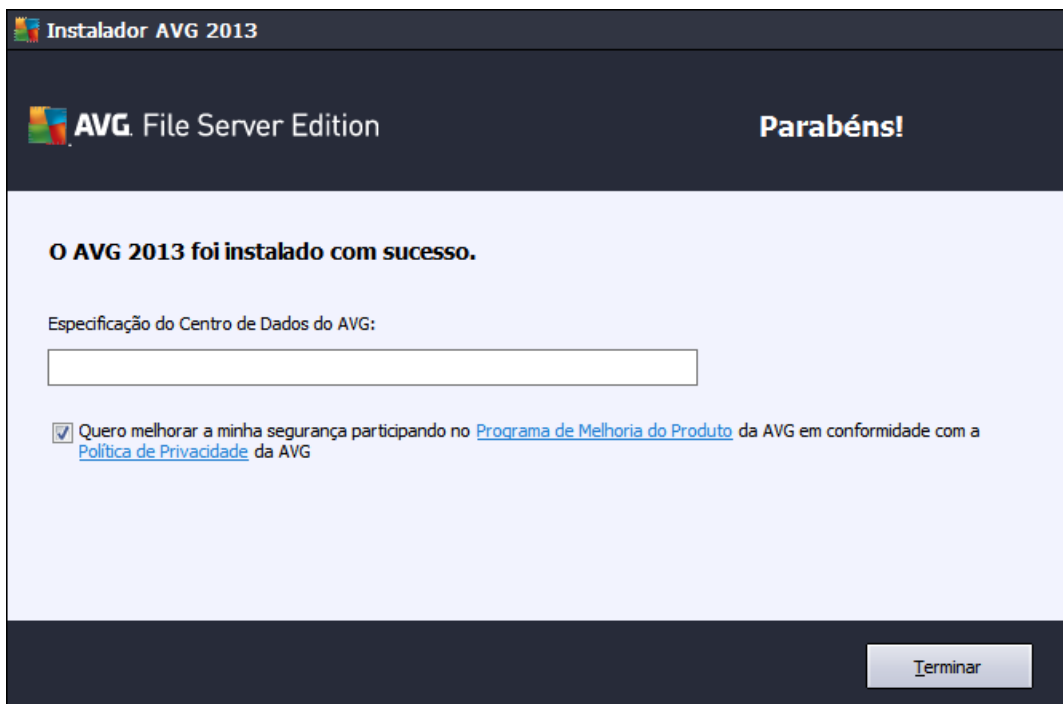


todos os vírus detetados.

Continue clicando no botão **Seguinte**.

3.6. Conclusão da Instalação

Se tiver selecionado o módulo do componente **Administração Remota** durante a seleção de módulos, pode definir neste ecrã a cadeia de caracteres de ligação ao seu Centro de Dados AVG.



Nesta janela pode também decidir se pretende participar no Programa de Melhoria do Produto, que recolhe informações anónimas sobre as ameaças detetadas para aumentar o nível de segurança geral da Internet. Se concordar com esta declaração, mantenha a opção **Quero melhorar a minha segurança participando no Programa de Melhoria do Produto da AVG em conformidade com a Política de Privacidade da AVG** marcada (a opção está confirmada por predefinição).

Confirme as suas escolhas clicando no botão **Terminar**.

O AVG está agora instalado no seu computador e totalmente funcional. O programa está em execução em segundo plano em modo completamente automático.

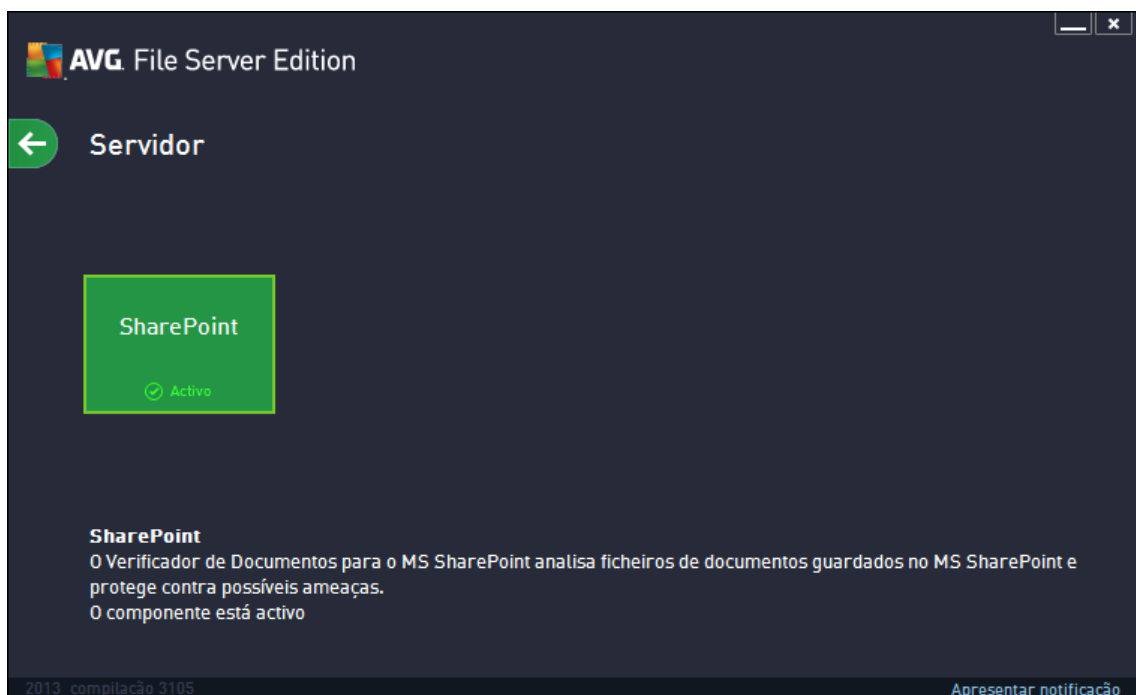


4. Após a instalação

Imediatamente após a conclusão da instalação, aparece o ecrã principal do **AVG File Server 2013**:



Este manual inclui apenas as funcionalidades específicas do **AVG File Server 2013**; todos os outros componentes e definições são descritos no manual do AVG Desktop. Para aceder à janela dos componentes principais de servidor, clique no botão **Servidor**. Será apresentado o seguinte ecrã:



Para configurar individualmente a proteção do seu servidor de ficheiros, consulte a secção correspondente:

- [Verificador de Documentos para o MS Sharepoint](#)
- [AVG para o SharePoint Portal Server](#)

5. Verificador de Documentos para o MS Sharepoint

5.1. Síntese

As opções de configuração do AVG para MS SharePoint Server 2003/2007/2010 estão completamente integradas no AVG File Server 2013 através do ecrã de componentes do servidor.



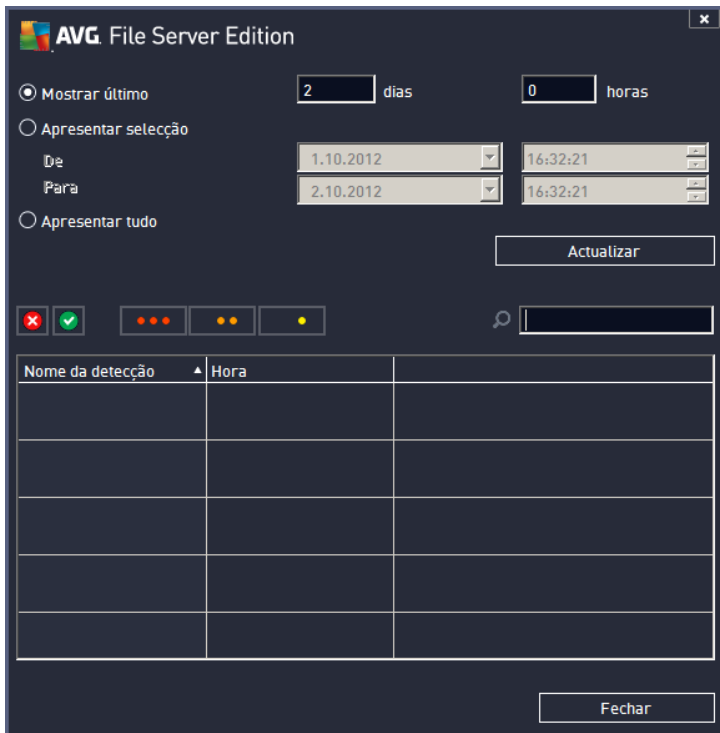
O propósito do componente **Verificador de Documentos para o MS SharePoint** do servidor (só há este disponível nesta edição do AVG) é analisar documentos guardados no MS SharePoint. Se for detetado algum vírus, será movido para a Quarentena de Vírus ou removido na totalidade.

O Microsoft SharePoint é um conjunto de produtos e elementos de software que inclui, entre uma crescente variedade de componentes, funções de colaboração baseadas no Internet Explorer, módulos de gestão de processos, módulos de pesquisa e uma plataforma de gestão de documentos. O SharePoint pode ser usado para alojar websites que permitem o acesso a espaços de trabalho partilhado, espaços informativos e documentos.

Síntese da Interface:

- **Resultados da Análise**

Abre uma nova janela onde pode rever os resultados da análise:



The screenshot shows the 'AVG File Server Edition' window. It features three radio button options: 'Mostrar último' (selected), 'Apresentar selecção', and 'Apresentar tudo'. The 'Mostrar último' option has input fields for '2' dias and '0' horas. The 'Apresentar selecção' option has 'De' and 'Para' date pickers set to '1.10.2012' and '2.10.2012', and time pickers set to '16:32:21'. An 'Actualizar' button is located below these options. At the bottom, there is a table with two columns: 'Nome da detecção' and 'Hora'. The table is currently empty. A 'Fechar' button is at the bottom right.

Aqui, pode verificar mensagens divididas em vários separadores de acordo com o nível de gravidade. Consulte a configuração dos componentes individuais para corrigir a gravidade e reportação.

Por predefinição, só são apresentados os resultados dos dois últimos dias. Pode alterar o período apresentado através da alteração das seguintes opções:

- **Mostrar último** – insira os dias e as horas pretendidas.
- **Apresentar selecção** – escolha uma hora pretendida e um intervalo de datas.
- **Apresentar tudo** – apresenta resultados para todo o período.

Utilize o botão **Actualizar** para recarregar os resultados.

- **Actualizar valores estatísticos** – atualiza as estatísticas apresentadas acima.

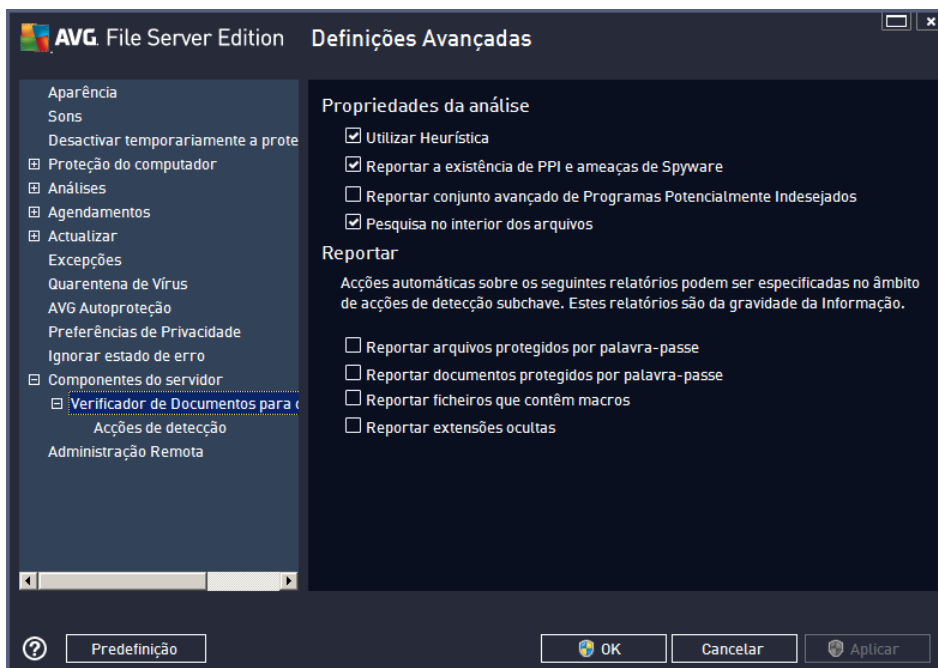
Se clicar no botão **Definições**, aparece um ecrã de definições avançadas relativas ao componente seleccionado (pode encontrar mais informações sobre definições individuais de todos os componentes nos capítulos seguintes).

5.2. Definições Avançadas

5.2.1. Definições Gerais

Para aceder às definições do **Verificador de Documentos para o MS SharePoint**, seleccione o botão **Definições** na interface do componente.

Na lista de **Componentes do servidor**, seleccione o item **Verificador de Documentos para o MS SharePoint**.



A secção **Propriedades da análise**:

- **Utilizar Heurística** – marque esta caixa para ativar o método de análise heurística durante a análise.
- **Reportar a existência de Programas Potencialmente Indesejados e ameaças de Spyware** – marque esta opção para reportar a presença de programas potencialmente indesejados e spyware.
- **Reportar conjunto avançado de Programas Potencialmente Indesejados** – marque para detetar pacotes alargados de spyware: programas que são perfeitamente seguros quando adquiridos diretamente ao fabricante, mas que podem ser usados para propósitos maliciosos posteriormente, ou programas que são sempre seguros mas que podem ser indesejados (barras de ferramentas, etc.). Esta é uma medida adicional que aumenta o conforto e segurança do seu computador ainda mais; no entanto, pode potencialmente bloquear programas legais e está, como tal, desativada por predefinição. Nota: esta funcionalidade de deteção é um complemento da opção anterior, portanto, se quiser proteção contra os tipos básicos de spyware, mantenha sempre a caixa anterior marcada.
- **Pesquisa no interior dos arquivos** – marque esta opção para permitir que o verificador analise também no interior de arquivos (zip, rar, etc.).

A secção **Reportação** permite-lhe escolher os itens que deverão ser reportados durante a análise. Esta é a



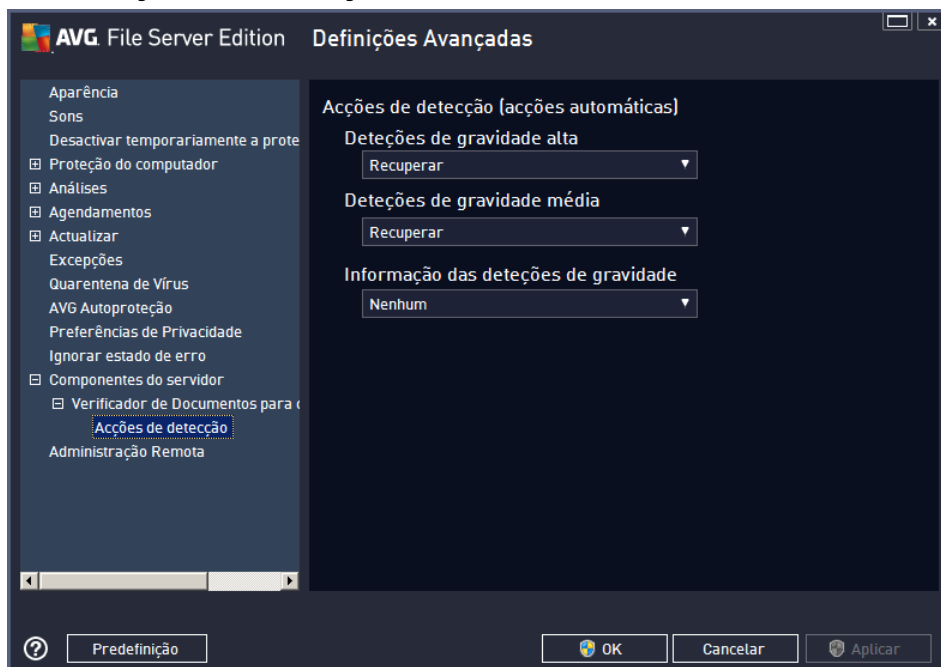
configuração predefinida que pode ser facilmente corrigida na secção [Ações de deteção](#), opção **Informação** (ver abaixo).

Estão disponíveis as seguintes opções:

- **Reportar arquivos protegidos por palavra-passe** – arquivos (ZIP, RAR, etc.) que estão protegidos por palavra-passe e que não podem ser analisados pela existência de vírus; selecione a caixa para os reportar como potencialmente perigosos.
- **Reportar documentos protegidos por palavra-passe** – documentos que estão protegidos por palavra-passe e que não podem ser analisados pela existência de vírus; selecione a caixa para os reportar como potencialmente perigosos.
- **Reportar ficheiros que contêm macros** – uma macro é uma sequência predefinida de passos destinada a facilitar determinadas tarefas ao utilizador (as macros do MS Word são amplamente conhecidas). Como tal, uma macro pode conter instruções potencialmente perigosas e pode querer seleccionar a caixa para se certificar de que os ficheiros com macros serão reportados como suspeitos.
- **Reportar extensões ocultas** – extensões ocultas podem fazer, por exemplo, com que um ficheiro executável suspeito "qualquercoisa.txt.exe" pareça um inofensivo ficheiro de texto "qualquercoisa.txt"; selecione a caixa para reportá-los como potencialmente perigosos.

Também está disponível o item secundário [Ações de deteção](#) na seguinte árvore (consulte o capítulo abaixo).

5.2.2. Ações de deteção



Nesta janela pode configurar a forma como o componente **Verificador de Documentos para o MS SharePoint** se deve comportar quando deteta uma ameaça. As ameaças estão divididas em três categorias:

- **Deteções de gravidade alta** – códigos maliciosos que se copiam e disseminam, normalmente despercebidos até o mal estar feito.



- **Deteções de gravidade média** – programas que, regra geral, variam de positivamente graves para meras ameaças potenciais à sua privacidade.
- **Deteções de gravidade informativa** – incluem todas as potenciais ameaças detetadas que não podem ser classificadas em nenhuma das categorias acima.

Use o menu de opções para selecionar uma ação automática para cada uma das ameaças:

- **Nenhuma** – um documento que contenha uma destas ameaças não será corrigido.
- **Recuperar** – tenta recuperar o ficheiro/documento infetado.
- **Mover para Quarentena** – todos os documentos infetados serão movidos para a Quarentena de Vírus.
- **Remove** – um documento no qual seja detetado um vírus será eliminado.



6. AVG para SharePoint Portal Server

Esta secção trata da manutenção do AVG num **MS SharePoint Portal Server** que pode ser considerado um tipo especial de servidor de ficheiros.

6.1. Manutenção do Programa

O **AVG for SharePoint Portal Server** usa a interface de análise de vírus Microsoft SP VSAPI 1.4 para proteção do seu servidor contra possíveis infeções de vírus. Os objetos no servidor são analisados pela presença de malware aquando da sua transferência e/ou carregamento de ou para o servidor pelos utilizadores. A configuração da proteção antivírus pode ser configurada na interface da **Administração Central** do seu SharePoint Portal Server. Na **Administração Central**, também pode consultar e gerir o ficheiro de registo do **AVG for SharePoint Portal Server**.

Pode iniciar a **Administração Central do SharePoint Portal Server** quando tiver sessão iniciada no computador que tem o servidor instalado. A interface de administração é baseada na Internet (*assim como a interface do utilizador do SharePoint Portal Server*) e pode aceder à mesma através da opção **Administração Central do SharePoint** na pasta **Programas/Microsoft Office Server** (consoante a sua versão, também **SharePoint Portal Server**) no menu **Iniciar** do Windows, ou navegando para **Ferramentas Administrativas** e selecionando **Administração Central do Sharepoint**.

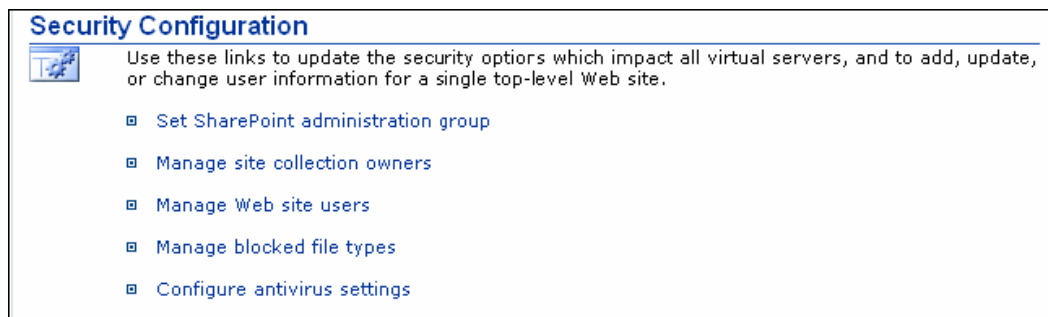
Também pode aceder à página Web da **Administração Central do SharePoint Portal Server** remotamente usando os direitos de acesso e URL corretos.

6.2. Aceder às definições de antivírus

Na interface **Administração Central do SharePoint Portal Server** pode configurar facilmente os parâmetros de desempenho e as ações do verificador **AVG for SharePoint Portal Server**. No entanto, embora as definições de antivírus em si sejam idênticas em todas as versões suportadas do SharePoint, a forma de aceder à janela de configuração é ligeiramente diferente em cada versão. Localize a sua versão na síntese abaixo:

MS SharePoint 2003 Server

Selecione a opção **Operações** no ecrã principal **Administração Central**. Será apresentada uma nova janela. Em seguida, selecione o item **Configurar Definições de Antivírus** (na secção **Configuração da Segurança**, consulte a captura de ecrã abaixo) para abrir a janela **Definições de Antivírus**.



MS SharePoint 2007 Server

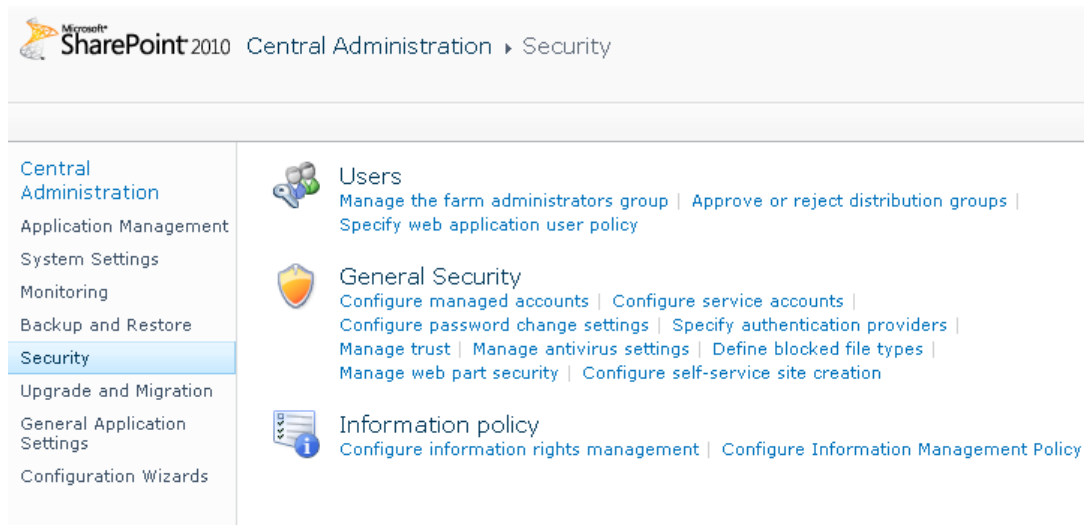


Selecione a opção **Operações** no ecrã principal **Administração Central**. Será apresentada uma nova janela. Em seguida, selecione o item **Antivírus** (na secção **Configuração da Segurança**, consulte a captura de ecrã abaixo) para abrir a janela [Antivírus](#).



MS SharePoint 2010 Server

Selecione a opção **Segurança** no ecrã principal **Administração Central**. Será apresentada uma nova janela:



Selecione o item **Gerir definições de antivírus** (na secção **Segurança Geral**) para abrir a janela [Antivírus](#).

6.3. Configuração de antivírus

A síntese abaixo mostra a aparência da janela Antivírus (ou Definições de Antivírus) em diferentes versões do SharePoint:





Windows SharePoint Services

Configure Antivirus Settings

Use this page to configure settings for virus scanning. You must install virus scanning software on all Web servers that are hosting documents before these settings can take effect. [Show me more information.](#)

Antivirus Settings

Specify when you want documents stored in document libraries and lists to be virus scanned, and whether you want your virus scanner to attempt to clean infected documents. You can also specify how long the virus scanner should run before timing out, and the number of execution threads on the server that it may use. If server response time is slow while scanning, you may want to decrease the number of seconds and threads allowed for virus scanning.

Scan documents on upload

Scan documents on download

Allow users to download infected documents

Attempt to clean infected documents

Time out scanning after seconds

Allow scanner to use up to threads

OK

Cancel



MS SharePoint 2007 Server

Central Administration > Operations > Antivirus

Antivirus

Use this page to configure settings for virus scanning. You must install virus scanning software on all Web servers that are hosting documents before these settings can take effect. [Learn about configuring antivirus settings.](#)

Antivirus Settings

Specify when you want documents stored in document libraries and lists to be virus scanned, and whether you want your virus scanner to attempt to clean infected documents.

- Scan documents on upload
- Scan documents on download
- Allow users to download infected documents
- Attempt to clean infected documents

Antivirus Time Out

You can specify how long the virus scanner should run before timing out. If server response time is slow while scanning, you may want to decrease the number of seconds.

Time out duration (in seconds):

Antivirus Threads

You can specify the number of execution threads on the server that the virus scanner may use. If server response time is slow while scanning, you may want to decrease the number of threads allowed for virus scanning.

Number of threads:

OK

Cancel

MS SharePoint 2010 Server

Microsoft SharePoint 2010 Central Administration > Antivirus

Use this page to configure settings for virus scanning. You must install virus scanning software on all Web servers that are hosting documents before these settings can take effect. [Learn about configuring antivirus settings.](#)

Central Administration Application Management System Settings Monitoring Backup and Restore Security Upgrade and Migration General Application Settings Configuration Wizards	Antivirus Settings Specify when you want documents stored in document libraries and lists to be virus scanned, and whether you want your virus scanner to attempt to clean infected documents. <input type="checkbox"/> Scan documents on upload <input type="checkbox"/> Scan documents on download <input type="checkbox"/> Allow users to download infected documents <input checked="" type="checkbox"/> Attempt to clean infected documents
Antivirus Time Out You can specify how long the virus scanner should run before timing out. If server response time is slow while scanning, you may want to decrease the number of seconds.	Time out duration (in seconds): <input type="text" value="300"/>
Antivirus Threads You can specify the number of execution threads on the server that the virus scanner may use. If server response time is slow while scanning, you may want to decrease the number of threads allowed for virus scanning.	Number of threads: <input type="text" value="5"/>

Independentemente da aparência, as opções de configuração são idênticas em todas as versões suportadas do SharePoint:

- **Verificar os documentos ao carregar** – ativar/desativar a análise de documentos em fase de carregamento
 - **Verificar os documentos ao receber** – ativar/desativar a análise de documentos em fase de transferência
 - **Permitir que os utilizadores transfiram documentos infectados** – permitir/impedir a transferência de documentos infetados pelos utilizadores
 - **Tentar corrigir documentos infectados** – ativar/desativar o restauro automático dos documentos infetados (quando possível)
-
- **Duração do tempo limite (em segundos)** – o número máximo de segundos que o processo de análise de vírus demorará após uma execução (diminua o valor quando a resposta do servidor parecer muito lenta devido a análise dos documentos)
-



- **Número de threads** – pode especificar o número de tópicos de análise de vírus que podem ser executados em simultâneo; o aumento deste número pode aumentar a velocidade da análise devido ao maior nível de paralelismo, mas, por outro lado, pode aumentar o tempo de resposta do servidor



7. Perguntas Frequentes e Suporte Técnico

Se tiver qualquer tipo de problemas com o seu AVG, de natureza comercial ou técnica, por favor consulte a secção **Perguntas Frequentes (FAQ)** do website da AVG em <http://www.avg.com>.

Se não conseguir obter ajuda por este meio, contacte o departamento de suporte técnico por e-mail. Por favor utilize o formulário de contacto acessível a partir do menu de sistema via **Ajuda / Obter ajuda on-line**.